

INFORME DE ACTIVIDAD 2025



2

PRESENTACIÓN

4

QUIÉNES SOMOS

5

HUMANA EN CIFRAS

7

PERSONAS

21

TEXTIL&MODA

27

PLANETA



HUMANA
PEOPLE TO PEOPLE

PRESENTACIÓN.

Al revisar los acontecimientos que han definido 2025, constatamos que **operamos en un escenario global profundamente tensionado**, marcado por una creciente volatilidad geopolítica, dinámicas internacionales cada vez más impredecibles y una transformación acelerada de las prioridades estratégicas a escala mundial. En este contexto, reafirmamos nuestra convicción de que **la paz, la cooperación y la cohesión social** continúan siendo condiciones indispensables para construir **sociedades más resilientes, equitativas y sostenibles**.

La paz no puede entenderse como un estado permanente ni garantizado. Requiere una construcción consciente, sostenida y colectiva. Este principio orienta nuestro trabajo desde hace décadas y se refleja en la manera en que colaboramos con las comunidades: fortaleciendo capacidades locales, promoviendo soluciones compartidas y acompañando procesos de transformación liderados desde el propio territorio. Nuestro enfoque **people-to-people** continúa demostrando que el **desarrollo duradero solo es posible cuando se construye desde la participación, la confianza mutua y la corresponsabilidad**.

A lo largo de los años, nuestras organizaciones socias y equipos locales han evolucionado significativamente en experiencia, dimensión y capacidad operativa. **Este fortalecimiento institucional constituye uno de los activos más valiosos del movimiento Humana People to People** y nos permite responder con mayor solidez a desafíos complejos relacionados con la educación, la salud, la agricultura sostenible, la acción humanitaria, el desarrollo comunitario o la economía circular textil, integrando además la **adaptación climática** y la **resiliencia** como elementos transversales en todas nuestras actuaciones.

Al complejo entorno internacional se suma **un escenario especialmente exigente para el sector de la cooperación y el desarrollo**, condicionado por una creciente presión sobre los recursos disponibles, procesos de decisión más fragmentados y marcos de financiación sujetos a cambios constantes. Ante esta realidad, resulta imprescindible **consolidar alianzas estratégicas sólidas y ampliar los espacios de colaboración internacional**. En este sentido, nuestra Oficina de Partenariados Europeos continúa reforzando su papel como plataforma clave para la movilización de recursos, la generación de nuevas oportunidades y el fortalecimiento de nuestra proyección institucional.

En paralelo, en un momento de profundas transformaciones regulatorias y creciente conciencia ambiental, seguimos consolidando **un modelo de economía circular que sitúa a las personas, la sostenibilidad y el desarrollo de capacidades en el centro de la transición ecológica**. Nuestra experiencia demuestra que es posible combinar **impacto social, acción ambiental y generación de oportunidades** desde una visión global, rigurosa y orientada a resultados duraderos.

El desarrollo duradero solo es posible cuando se construye desde la participación, la confianza mutua y la corresponsabilidad.

Ante un entorno internacional complejo, es imprescindible consolidar alianzas estratégicas sólidas y ampliar los espacios de colaboración.



Elisabeth Molnár

Directora General

QUIÉNES SOMOS.

MISIÓN

Proteger el medio ambiente a través de la reutilización del textil y mejorar las condiciones de vida de las comunidades en vías de desarrollo, tanto a nivel nacional como internacional, mediante programas basados en la solidaridad, la organización activa de las personas, con especial atención a los jóvenes y la infancia.

VISIÓN

Mejorar las condiciones de vida de las comunidades más desfavorecidas del planeta y facilitar su progreso económico y social.

EL PATRONATO

- **Ulla Carina Bolin** Presidenta
- **Joana Maria Badell** Vicepresidenta
- **Helle Nielsen** Vocal
- **José Pardo** Vocal
- **Karin Wallin** Tesorera

EL EQUIPO DIRECTIVO

- **Elisabeth Molnar** Dirección General
- **Jesper Wohler** Cooperación Internacional
- **Daniel Parra** Dirección Adjunta
- **Silvia Pombo** Residuos y Recuperación de Textil
- **Noelia Gallego** Tiendas y Moda Sostenible
- **Carlos de Llanos** Preparación para la Reutilización
- **Carlos Otero** Administración y Finanzas
- **Joan Carrió** Recursos Humanos
- **Rafael Mas** Comunicación y Proyectos

TRANSPARENCIA Y BUEN GOBIERNO

La **transparencia** es el compromiso que guía cada decisión de la Fundación. Desde 2024, contamos con el **sello de la auditora NGB**, que certifica nuestro desempeño responsable y nuestra mejora continua.

Estamos adheridos al **Código de Conducta para el Movimiento Internacional de la Cruz Roja y de la Media Luna Roja**, lo que asegura que nuestra intervención es ética, neutral e imparcial.

Estamos inscritos en el **Registro de Transparencia de la Unión Europea** y en el **Registro de Huella de Carbono, Compensación y Proyectos de Absorción de CO₂** del **Ministerio para la Transición Ecológica y el Reto Demográfico (MITECO)**.

Hemos obtenido el **Humanitarian Partnership Certificate de la Comisión Europea - DG ECHO**, que reconoce nuestra capacidad para gestionar financiación humanitaria internacional.

Certificados por



Acreditados por



Inscritos en





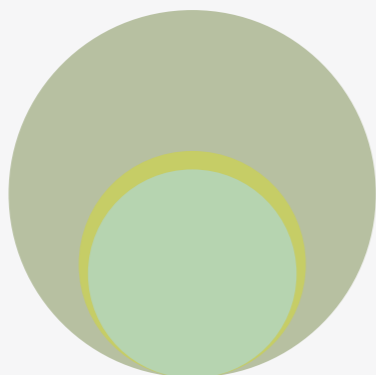
TEXTIL CON UNA SEGUNDA VIDA

5.060

contenedores

1.000

ayuntamientos y entidades privadas colaboradoras



20.381

toneladas de textil usado recuperadas

13.610

toneladas de textil preparadas para su reutilización

12.249

toneladas de textil con una segunda vida a través de su reutilización o reciclado



REDUCCIÓN DE LAS EMISIONES Y CAMBIO CLIMÁTICO

124.326

toneladas de CO₂ dejadas de emitir

equivalentes a **46.700 coches** que circulan 15.000 km cada uno o **927.800 árboles** absorbiendo CO₂ durante un año



MODA SOSTENIBLE

57

tiendas

7,6M

artículos vendidos

2,8M

clientes



PROTAGONISTAS DE LA ECONOMÍA SOCIAL

794

empleados

2,9M

donantes de textil en nuestros contenedores

33

proyectos de desarrollo y de emergencias en

85

activistas en los huertos 3C

13

países

218

Bonos de Ayuda distribuidos

177.600

personas involucradas en programas de cooperación internacional y emergencias

4.900

participantes en iniciativas de apoyo local en España

HUMANA EN CIFRAS.

PERSONAS.

**TEXTIL
& MODA.**

PLANETA.

Bajo este pilar impulsamos

- la economía social
- la cooperación internacional para el desarrollo
- la acción humanitaria
- el apoyo local
- el trabajo en red
- el empleo verde
- la sensibilización

Bajo este pilar desarrollamos:

- la economía circular
- la gestión de recursos textiles
- el derecho a la vestimenta en el Sur Global
- la moda sostenible

Bajo este pilar incidimos en:

- la economía verde
- la sostenibilidad global
- la protección del medio ambiente
- el cambio climático
- la agricultura urbana

FAVOR, AVISE AL PERSONAL ANTES DE PASAR AL PROBADOR

5

DI MÁXIMO

PERSONAS.

 HUMANA



ECONOMÍA SOCIAL.

**IMPULSAMOS
EL DESARROLLO.**

En **Humana** entendemos que **la economía social es el motor de un desarrollo sostenible** que antepone a las personas. Nuestro trabajo empieza con la gestión del residuo textil, aunque nuestro impacto real va más allá de las prendas de ropa.

Al dar una segunda vida a las prendas que recuperamos, creamos empleo verde e impulsamos programas de cooperación al desarrollo.


Nuestro propósito ha sido siempre **apoyar a las comunidades más vulnerables**. Y es que **la economía social tiene nombres propios**: es el equipo que recupera el residuo textil depositado en los puntos de recogida selectiva y el que lo clasifica con rigor en nuestras plantas; el cliente que elige nuestras tiendas por conciencia ambiental y social, y las comunidades del Sur Global que ven mejorar su futuro gracias a nuestros programas de cooperación internacional al desarrollo.

Transformamos recursos en soluciones concretas, enfocando nuestro esfuerzo en atender a los colectivos que más necesitan nuestro apoyo para progresar. Nuestro fin último desde 1987 es **el progreso social en las comunidades más vulnerables**.

Nuestra labor de gestión textil es el punto de partida, pero el alcance de nuestro trabajo va más allá. La imagen pertenece al proyecto Blue Future en el norte de Mozambique, cuyo objetivo es conservar la biodiversidad costera y marina, y reforzar la resiliencia climática de las comunidades pesqueras locales .

COOPERACIÓN PARA EL DESARROLLO.

LA GESTIÓN DEL
TEXTIL USADO
COMO VEHÍCULO
DE PROGRESO.



Formamos parte de Humana People to People, una red de organizaciones comprometidas con la solidaridad internacional, la cooperación y el desarrollo.

La gestión del textil usado nos permite generar recursos que se destinan a iniciativas sociales en España y en el Sur Global. Desarrollamos programas con fondos propios y también procedentes de subvenciones y donaciones públicas y privadas.

Formamos parte de la **Federación Humana People to People**, red de 30 organizaciones nacionales independientes que trabajan por el desarrollo sostenible de comunidades vulnerables en África subsahariana, América Latina y Asia.

Durante más de 40 años, nuestra red de socios ha trabajado junto a comunidades y gobiernos para mejorar el acceso a la educación, la salud, medios de vida sostenibles, la seguridad alimentaria y para fortalecer su resiliencia frente al cambio climático.

En 2025 hemos impulsado **33 proyectos de desarrollo en 13 países, con 177.600 personas involucradas**. Se llevan a cabo en el marco de los **Objetivos de Desarrollo Sostenible (ODS)** de la **Agenda 2030**.



Incidencia de **Humana** en los valores de los ODS:



Impulsamos programas que abarcan múltiples ámbitos: desarrollo comunitario, agricultura y desarrollo rural, salud y enfermedades contagiosas, educación y acción humanitaria.

Son implementados por nuestros socios de la Federación: operan de forma autónoma aunque todos compartimos una **visión común basada en el respeto, la justicia social y la sostenibilidad**.

Disponer de recursos propios facilita la sostenibilidad de estos programas y el acceso a financiadores externos como la AECID o la UE.

Un elemento clave es que los equipos de nuestras contrapartes están formados, en buena medida, por personas de las propias comunidades donde trabajamos, lo que garantiza **intervenciones culturalmente adaptadas, sostenibles y basadas en el conocimiento local**.



Formación profesional



Cambio climático



Desarrollo comunitario



Agricultura sostenible



Salud y enfermedades contagiosas



Formación de docentes de primaria

Nuestros proyectos en el mundo en 2025.

Gracias a la gestión del residuo textil, con la aportación puntual de financiadores externos.

Fundación Humana
Puerto a Puerto - Ecuador

ECUADOR
Desarrollo comunitario

HUMANA

ESPAÑA
Protección del medio ambiente
Apoyo local
Innovación e investigación
Sensibilización
Agricultura urbana

ADPP

GUINEA-BISSAU
Agricultura y desarrollo rural
Educación
Salud y enfermedades contagiosas

R.D. CONGO
Salud y enfermedades contagiosas

ADPP

ANGOLA
Agricultura y desarrollo rural
Desarrollo comunitario
Educación

DAPP

ZAMBIA
Educación

DAPP Namibia
Development Aid from People to People

NAMIBIA
Educación

SUDÁFRICA
Desarrollo comunitario
Salud y enfermedades contagiosas

DAPP

MALAWI
Salud y enfermedades contagiosas

ADPP
Mocambique

MOZAMBIQUE
Agricultura y desarrollo rural
Desarrollo comunitario
Educación
Salud y enfermedades contagiosas
Acción humanitaria

DAPP ZIMBABWE

ZIMBABWE
Agricultura y desarrollo rural
Acción humanitaria

HUMANA
PEOPLE TO PEOPLE INDIA

INDIA
Educación
Salud y enfermedades contagiosas

CHINA
Educación

LAOS
Agricultura y desarrollo rural
Salud y enfermedades contagiosas



ACCIÓN HUMANITARIA. CERTIFICADOS POR LA UE.

Las **crisis humanitarias** aumentan en frecuencia e intensidad debido a factores como el cambio climático, los conflictos armados y la inestabilidad geopolítica. Fenómenos meteorológicos extremos como ciclones, sequías o inundaciones afectan cada año a millones de personas, especialmente en regiones con altos niveles de vulnerabilidad.

Gracias al trabajo preparatorio llevado a cabo en los últimos años, hemos obtenido el **Humanitarian Partnership Certificate de la Comisión Europea - DG ECHO**. Esta certificación reconoce la capacidad de nuestra organización para gestionar financiación humanitaria internacional,

Trabajamos para canalizar los apoyos en materia de acción humanitaria por parte de otros socios de la Federación a la que pertenecemos.

avala el cumplimiento de estándares en materia de calidad de implementación, rendición de cuentas, transparencia y *compliance*, garantizando intervenciones eficaces y transparentes, alineadas con los principios humanitarios internacionales.

Nuestra acción humanitaria se basa en **dos principios**:

- **Triple enfoque humanitario-desarrollo-paz:** las crisis humanitarias suelen estar vinculadas a desigualdades estructurales, pobreza y degradación ambiental. Nuestras intervenciones combinan una respuesta inmediata, una recuperación temprana y el fortalecimiento de resiliencia a largo plazo.
- **Localización:** las respuestas son implementadas por nuestra red de socios locales de la **Federación Humana People to People**, profundamente arraigada en sus comunidades durante décadas. Este modelo permite dar una respuesta rápida, con un mejor conocimiento del contexto, una mayor participación comunitaria y soluciones sostenibles.



Progresivamente, hemos asumido un rol creciente en acción humanitaria. En la imagen, distribución de kits alimentarios en Maringue, Mozambique.

Hemos puesto en marcha un **Fondo de Emergencias**, como mecanismo de captación de **recursos para responder de manera rápida y eficaz ante crisis humanitarias**. Esta herramienta permite recaudar financiación destinada a intervenciones de emergencia en **Angola, Malawi, Mozambique, República Democrática del Congo y Zimbabwe**, donde **actuamos en coordinación con nuestros socios locales de la Federación**.

Las intervenciones humanitarias en terreno se centran en cinco ámbitos:

- **Agua, saneamiento e higiene (WASH**, en sus siglas en inglés): acceso a agua potable, rehabilitación de pozos, distribución de kits de higiene y prevención de enfermedades como cólera o diarrea.
- **Seguridad alimentaria y medios de vida:** distribución de alimentos, transferencias monetarias y cupones, semillas y herramientas agrícolas, apoyo a agricultores y mercados locales.
- **Salud y nutrición:** prevención y tratamiento de la malnutrición, apoyo a mujeres embarazadas y lactantes, campañas de salud comunitaria, formación a personal médico.
- **Reducción del riesgo de desastres:** sistemas de alerta temprana, formación en preparación ante emergencias, infraestructuras resilientes.
- **Educación en emergencias:** continuidad de los programas educativos, rehabilitación de escuelas, protección infantil.



Junto a nuestra red de socios, respondemos a crisis humanitarias de diversa naturaleza: ciclones tropicales (Freddy, Idai), epidemias, sequías asociadas a fenómenos climáticos (El Niño) o desplazamientos de población.

Intervenciones humanitarias más recientes:

Mozambique - 2024

Esta actuación atendió a **5.240 personas afectadas por inundaciones**. Combinó la ayuda de emergencia con la distribución de alimentos, kits de higiene y material educativo. Se rehabilitaron infraestructuras clave (letrinas y sistemas de agua en escuelas), y se impulsaron campañas de sensibilización sobre higiene y prevención de enfermedades. Además, se formaron comités locales de gestión de riesgos, y se desarrollaron planes de emergencia y sistemas de alerta temprana.

Mozambique - 2025

Implementada en Cabo Delgado gracias a una **campaña de donaciones en nuestras tiendas**, permitió entregar kits de ropa a **622 hogares**, afectados por el ciclón Chido.

Zimbabwe - 2025

La intervención para mitigar los efectos de la **sequía provocada por El Niño** en el distrito de Epworth, Harare, mejoró el acceso a agua potable al instalar sistemas solares en pozos. **Benefició a más de 10.000 familias y colectivos vulnerables**. Se realizaron transferencias monetarias a **1.591 personas**, para cubrir necesidades básicas. También impulsó estructuras comunitarias sostenibles (comités de gestión del agua, y grupos de ahorro y préstamo) y acciones de sensibilización en higiene.

OFICINA DE PARTENARIADOS EUROPEOS.

CLAVE PARA MOVILIZAR RECURSOS Y ALIANZAS.

Además de nuestra labor en la gestión del residuo textil en España, articulamos una **robusta estructura de cooperación internacional y acciones de emergencia** a través de la **Oficina de Partenariados Europeos** (PTEU, en sus siglas en inglés), un motor clave en la movilización de recursos y alianzas.

Ubicada en Madrid, la oficina de PTEU se ha consolidado como vertebrador de una nueva dinámica, con **una visión amplia e innovadora en un momento de transición respecto al destino de los recursos que obtenemos con la gestión del residuo textil**. Ya no

Nuestro trabajo permite maximizar la inversión: el retorno en ayuda efectiva se ha multiplicado por 15.

es solo importante destinar estos recursos a proyectos concretos de desarrollo, sino a acciones multiplicadoras de la inversión para lograr mejores resultados.

Esta estrategia se articula a través de **PTEU**, que actúa como **catalizador que optimiza nuestro capital humano y relacional**, posicionándonos como un **referente en la cooperación internacional** gracias a la confianza, la transparencia y la eficacia transformadora.

Nuestro trabajo garantiza un alto estándar en materia de rendición de cuentas, *compliance* y mejora continua.

Formada por profesionales de distintas nacionalidades, la oficina está especializada en la **captación de fondos** y en la articulación de **alianzas**

público-privadas. Trabaja estrechamente con nuestros socios del Sur Global para diseñar propuestas de alta calidad, adaptadas a los requisitos de los donantes y con una sólida base técnica y financiera.

La labor de **PTEU** se completa con profesionales ubicados en Italia, Alemania, Suecia y Finlandia, con el fin de tener mayores opciones de trabajar con financiadores de estos países y zonas del continente, de esta manera las posibilidades de establecer alianzas son también mayores.

Desde la **Oficina de Partenariados Europeos** se identifican oportunidades de financiación, se protege la coherencia de trabajo de la **Federación Humana People to People**, construimos posicionamiento institucional, trabajamos para ser escuchados ante decisiones políticas y de financiación, y contribuimos a aumentar la capacidad de las organizaciones nacionales de la Federación.

Los fondos derivados de subvenciones de agencias nacionales, internacionales, multilaterales, cooperación descentralizada o sector se destinan a **proyectos concretos de cooperación y a iniciativas de acción humanitaria**, tras la valoración con nuestros socios locales.

En nuestro rol de interlocutor europeo, actuamos como puente entre financiadores y actores locales, garantizando que **la cooperación sea pertinente, efectiva y alineada con los contextos reales de intervención**.

El foco de la oficina de PTEU es la estructuración de alianzas y la búsqueda de fondos para fortalecer nuestros fines sociales.

TRABAJO EN RED. UNIDOS SOMOS MÁS FUERTES.

Creemos en el trabajo en red porque **las entidades tenemos más fuerza cuando estamos unidas.** La experiencia y el conocimiento compartidos permiten ampliar el número de soluciones y adaptarlas a la realidad del sector.

Nuestra pertenencia a la Federación Humana People to People es una de nuestras mayores ventajas estratégicas. Formar parte de este ecosistema global nos dota de una agilidad y capacidad de respuesta únicas, permitiéndonos avanzar con paso firme hacia objetivos comunes: desde la innovación en economía circular aplicada al textil hasta la

La presencia internacional nos permite entender mejor los desafíos globales y actuar con la eficacia que da la experiencia acumulada.

mejora tangible de las condiciones de vida de las comunidades más vulnerables.

A través de todas las entidades a las que pertenecemos, aportamos nuestra experiencia y ponemos en valor que nuestro modelo tiene capacidad de crecimiento sin comprometer su efectividad.

Pertenece y contribuimos al trabajo que realizan estas organizaciones:



HUMANA
PEOPLE TO PEOPLE



Recycling
Europe



BIR
MEMBER



aef
ASOCIACIÓN ESPAÑOLA DE
FUNDACIONES



FER



OBSERVATORIO
TEXTIL Y MODA



Los Bonos de Ayuda a la Vestimenta, que permiten comprar ropa de forma gratuita en nuestras tiendas, están dirigidos a personas en situación de vulnerabilidad.

APOYO LOCAL. GRACIAS A LA GESTIÓN DE LA ROPA.

El compromiso con **el desarrollo sostenible empieza por lo más cercano:** colaboramos con administraciones públicas, entidades y empresas para generar un impacto directo en nuestra realidad inmediata. Son iniciativas de apoyo local a las que destinamos parte de los recursos obtenidos con la gestión del residuo textil.

El Programa de Bonos de Ayuda a la Vestimenta consiste en la entrega de vales de

compra nominales valorados en 30 euros cada uno. En 2025, entregamos **218**, equivalente a **2.200 prendas distribuidas**, con la colaboración de **13 entidades públicas y privadas.**

Otro ejemplo de apoyo local es la colaboración en Asturias con **Supermercados masymas (Hijos de Luis Rodríguez, S.A.)**, que entregó a la **Fundación Vinjoy** una donación resultado de la valorización de la ropa recogida en los contenedores de estos espacios comerciales.

Nuestro modelo de gestión profesional demuestra que es posible crear ocupación verde de calidad, reafirmando el compromiso con el desarrollo sostenible.

OCUPACIÓN VERDE. SINÓNIMO DE SOSTENIBILIDAD.

La gestión del residuo textil es un **motor de creación de ocupación verde**. En 2025 consolidamos nuestra apuesta por la generación de **empleo sostenible**: cerramos el año con una plantilla de **794 personas**, con una **media de edad de 36 años** y **4,5 años de antigüedad media**. El **69% son mujeres**.

Creamos un puesto de trabajo estable por cada 25 toneladas de residuo gestionado.

Los ámbitos de actividad en los que generamos más empleo son el área de clasificación del residuo textil recogido (en octubre estrenamos **nueva planta de Leganés**, uno de los centros de clasificación de ropa y calzado de segunda mano más grandes de España) y la **red de tiendas**, con un crecimiento anual sostenido.

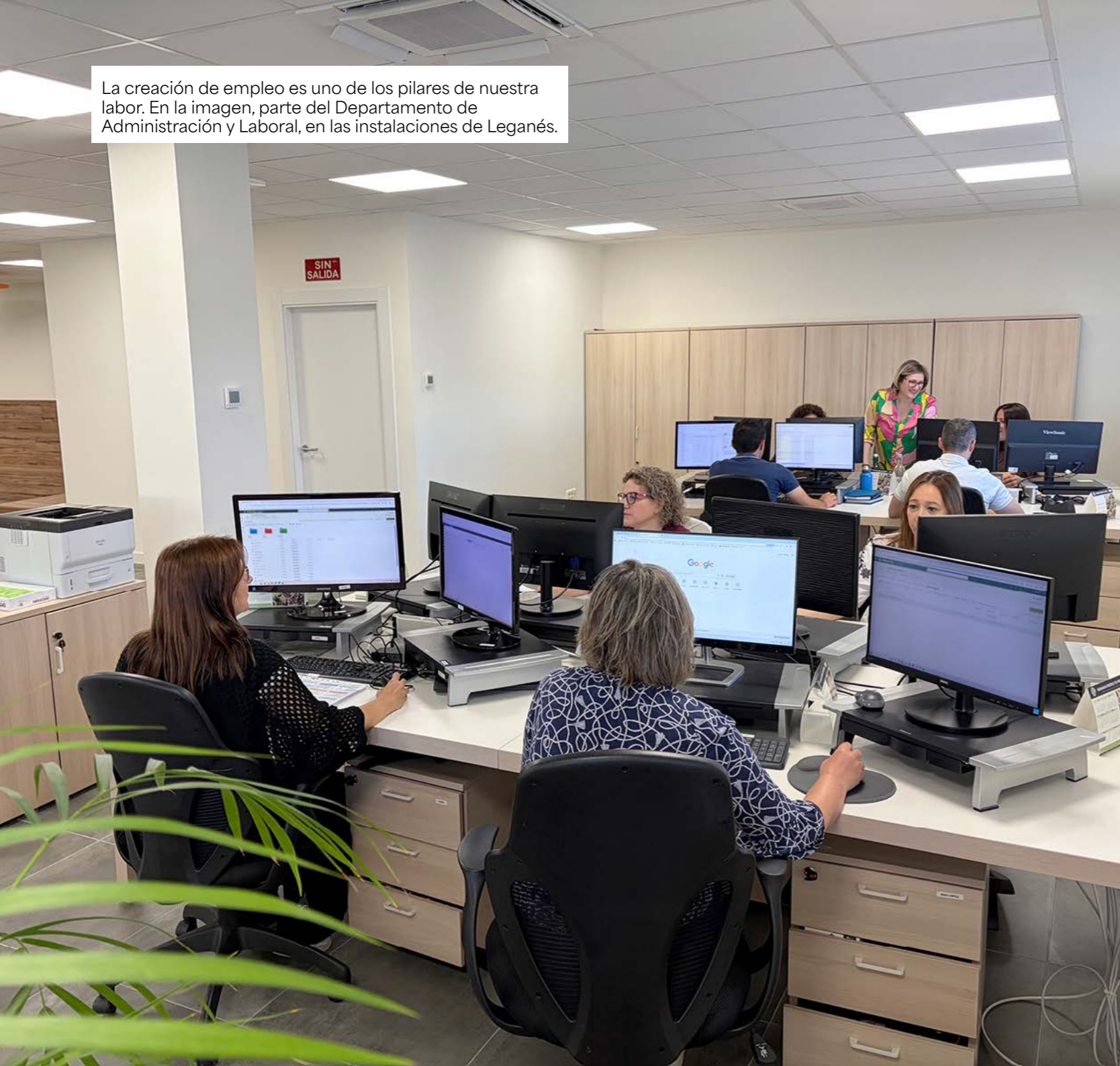
En 2025 ha cristalizado nuestro nuevo **Plan de Igualdad** en el **Registro y**

Depósito de Convenios Colectivos, Acuerdos Colectivos de Trabajo y Planes de Igualdad (Regcon), del Ministerio de Trabajo y Economía Social. Garantiza que el principio de igualdad de trato y oportunidades entre personas y el de no discriminación rijan todas las actuaciones de la Fundación de forma transversal, y estén integrados en las políticas y procedimientos de la gestión de recursos humanos.

Por su parte, el **Plan LGTBIQ+** se encuentra en proceso de seguimiento y despliegue progresivo. Se han implantado las primeras medidas, entre ellas la adaptación e inclusión expresa del compromiso con la diversidad.

El área de Recursos Humanos vela por el desarrollo profesional de la plantilla, para ofrecer **oportunidades de crecimiento y retener talento**. Son fundamentales la formación continua y las capacitaciones, los planes de carrera, la promoción interna y las evaluaciones de desempeño. En el ejercicio de 2025 se impartieron **8.828 horas de formación** y **56 cursos**.

La creación de empleo es uno de los pilares de nuestra labor. En la imagen, parte del Departamento de Administración y Laboral, en las instalaciones de Leganés.



NUESTRA FUERZA

794 PERSONAS



50
NACIONALIDADES

36 AÑOS
DE MEDIA

4,5 AÑOS
ANTIGÜEDAD
MEDIA

SENSIBILIZACIÓN.

EL PODER DE TRANSFORMAR LA REALIDAD.

Nuestro **Programa de Sensibilización** es un complemento idóneo para la recogida selectiva del residuo textil. Difundimos la importancia de la prevención de residuos y la reutilización del textil usado, relacionado con la sostenibilidad global, la protección del medio ambiente y la cooperación al desarrollo.

Nos dirigimos a diferentes públicos: estudiantes, docentes e investigadores, asociaciones, diseñadores de moda, empresas textiles y de moda, técnicos municipales y gestores de residuos nacionales e internacionales.

La principal actividad son las **visitas técnicas a la planta de preparación para la reutilización (PxR) de Leganés**: en 2025 contabilizamos un total de 37 con casi 400 visitantes. Nuestra planta aporta un importante valor intangible

a la organización al consolidarse como un **hub** en términos de información y formación sobre preparación para la reutilización del textil. Es un **ejemplo de buenas prácticas** para el sector en España y Europa.

En junio organizamos una **jornada de puertas abiertas** en Leganés, con motivo del **Día Mundial del Medio Ambiente** y de la Semana Verde que impulsa la UE.

A lo largo del año llevamos a cabo **talleres** en centros escolares y en espacios al aire libre: realizamos 56 con la colaboración de 15 ayuntamientos y la participación de más de 800 personas.

Por otro lado, cada año **mejoramos nuestros canales de comunicación** y la forma de relacionarnos con nuestros diferentes públicos.

Más allá de la actividad diaria, la planta de PxR de Leganés es un espacio abierto a las visitas, desde alumnado y docentes a profesionales del sector. Esta visibilidad contribuye a difundir nuestro trabajo.



En 2025 hemos participado en estos espacios de diálogo, donde hemos puesto en valor nuestro modelo de gestión:

- Espacio **Big Ideas de Retail Forum**, celebrado en Madrid.
- Encuentro Green Drinks **“SOS MODA: Llega la revolución de la segunda mano”**, organizado en Madrid por el Instituto Superior del Medio Ambiente.
- **VII Congreso de Desarrollo Sostenible**, organizado en Madrid por la Asociación Española de Codificación Comercial (AECOC) y la Federación Española de Industrias de Alimentación y Bebidas.
- Presentación del **Catálogo de Buenas Prácticas en el sector Textil y Moda**, a cargo del Observatorio del Sector Textil y de la Moda en la Universidad de Diseño, Innovación y Tecnología (UDIT).
- Mesa redonda durante la **I Jornada de Empleo Joven en Leganés**, promovida por la Asociación de Mujeres Empresarias de Leganés, Cruz Roja Española, Avante 3 y YMCA España.
- Jornada sobre **la gestión del residuo textil**, en Carballo (A Coruña).
- Charla en directo en Instagram: **“¿Es posible una alternativa de consumo responsable al tsunami de descuentos y consumismo del Black Friday?”**, organizada por SIC Modaes Asociación Española.
- III Jornadas de Economía Circular Local sobre **“Prevención, reutilización y gestión de residuos textiles”**, celebrado en Santiago de Compostela y organizado por la Universidade da Coruña, Foro de Intercambio de Conocimiento sobre Residuos y Economía Circular (FIREC) y la Federación Galega de Municipios e Provincias.
- Mesa redonda en Mataró (Barcelona) centrada en **la circularidad del textil**, organizada por la Asociación de Centros y Servicios de Reutilización de Cataluña (aREca), Ajuntament de Mataró e Interreg TEXAD.
- Conferencia sobre **moda sostenible** en la Universidad Francisco de Vitoria de Madrid.

Participamos en mesas redondas, ponencias y jornadas para compartir nuestro conocimiento y modelo. En la imagen, en el 7º Congreso de Desarrollo Sostenible, organizado por AECOC en Madrid.



LA SENSIBILIZACIÓN
EN ACCIÓN

56

talleres
infantiles

840

participantes
en los talleres

15

ayuntamientos
colaboradores implicados

37

visitas a las
plantas de PxR

372

visitantes



VOLUNTARIADO INTERNACIONAL.

COMBATIR LAS DESIGUALDADES.

Los voluntarios toman conciencia durante los 10 meses del programa y contribuyen a frenar la desigualdad cuando participan en proyectos de cooperación.

Convencida de que la presencia y participación de voluntarios en los programas de cooperación internacional al desarrollo contribuyen a la misión de combatir las desigualdades, la **Federación Humana People to People** promueve un **Programa de Voluntariado Internacional** de 10 meses, con la colaboración de entidades como DRH Lindersvold de Dinamarca. Desde Humana apoyamos esta iniciativa.

En 2025 se incorporaron **89 voluntarios** de **18 nacionalidades** en **28 proyectos** en Zambia, Malawi, Guinea-Bissau, República Democrática del Congo e India, vinculados principalmente a escuelas de formación de docentes y otras acciones en el ámbito de la educación, sobre todo en el caso de India.

Los países de destino se seleccionan estratégicamente: cuentan con la

El programa incluye una etapa formativa en Dinamarca, la implicación en un proyecto en terreno y, de vuelta en Europa, un mes de sensibilización.

estructura y la experiencia necesarias para integrar a los voluntarios en las dinámicas tanto de las comunidades locales como de los propios proyectos. Esto implica la presencia de una persona responsable de voluntarios en el país.

La **Federación Humana People to People** acumula gran experiencia en la incorporación de voluntarios internacionales y el programa ha alcanzado un importante grado de madurez a nivel organizativo y operativo.

10
MESES

89
VOLUNTARIOS

18
NACIONALIDADES

28
PROYECTOS



TEXTIL & MODA.

 HUMANA

En octubre estrenamos una nueva planta de preparación para la reutilización, en Leganés (Madrid). Este traslado representa un enorme salto de calidad.



El 62% de la ropa clasificada es apta para su reutilización.

ESPECIALISTAS EN GESTIÓN DEL TEXTIL. PREPARÁNDONOS PARA EL FUTURO.

Nuestra nueva planta de Leganés es uno de los centros de clasificación de ropa y calzado de segunda mano más grandes de España, lo que nos permite afrontar con mayores garantías los desafíos del sector.

Con una superficie total de 15.000 m², acoge un equipo de más de 210 personas. El espacio de preparación para la reutilización (PxR) cuenta con 20 muelles para carga y descarga, 80 mesas de clasificación de textil y dos prensas que permiten procesar más 50 toneladas de residuos textiles diariamente.

El objetivo de producción es de 57 toneladas diarias de residuo textil procesado en hasta 90 categorías para maximizar el potencial de cada prenda, gracias al conocimiento que atesoramos del mercado y la demanda en el sector. La capacidad actual asciende a 10.000 toneladas anuales de residuo textil clasificado

El objetivo de producción de la nueva planta es de 57 toneladas diarias de residuo textil, procesado en hasta 90 categorías

con capacidad de doblar la producción.

A la planta de Leganés, hay que añadir otra en l'Ametlla del Vallès (Barcelona) y cuatro instalaciones de transferencia, donde almacenamos el textil recuperado antes de trasladarlo a las de PxR. Se hallan en Sevilla y Málaga (Andalucía), Llanera (Asturias) y Torrent (Comunidad Valenciana).

En 2025 recuperamos 20.381 toneladas en España, de las que clasificamos 13.610: en Leganés, 9.614, y 3.996 en l'Ametlla del Vallès.

El ejercicio de 2025 se vio empañado por **el cierre de nuestra delegación de Galicia** tras 25 años de presencia en esta comunidad.

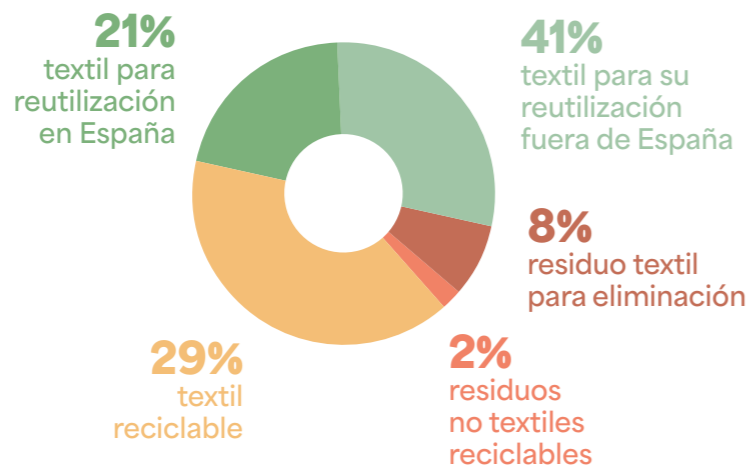
La principal causa de la pérdida de rentabilidad de la delegación es la paulatina disminución de recogida de textil en municipios relevantes, que decidieron utilizar la reserva de mercado íntegramente, sin permitir participar del servicio a entidades como la nuestra.

En el caso de Galicia, la reserva se ejecuta habitualmente de manera automática a estas empresas al 100%, sin análisis previo del mercado ni

motivación suficiente, **convirtiendo una herramienta de inclusión en un instrumento de exclusión de ciertos operadores.** Ello nos obligó a un replanteamiento de nuestra estructura y la consecuencia fue el cierre de la delegación de Galicia.

Por otro lado, en nuestro ánimo de ser transparentes con las administraciones y entidades privadas con las que trabajamos, un certificador externo garantiza la trazabilidad de los flujos que generamos: desde 2023 **disponemos del certificado de la consultora Mepex**, consultora noruega especializada en economía circular y gestión de residuos.

DISTRIBUCIÓN DEL TEXTIL PROCESADO



DERECHO A LA VESTIMENTA EN EL SUR GLOBAL.

MOTOR DE DESARROLLO ECONÓMICO.

El estudio “El impacto socio económico de la ropa de segunda mano en África y la UE27+”, elaborado en 2024 por Oxford Economics para la Federación Humana People to People, marcó un punto de inflexión en el análisis de la exportación de ropa en el Sur Global. El informe evidencia que esta actividad es un motor de empleo y desarrollo económico, con impacto positivo en ambos continentes.

Mozambique es uno de los países objeto del estudio y uno de los destinos habituales de nuestro flujo de textiles reutilizables tras la clasificación. Las prendas que recuperamos en España, seleccionamos en nuestras instalaciones, catalogamos como reutilizables y enviamos a este país africano, representan un gran impulso a múltiples niveles.

Las prendas exportadas son clasificadas de nuevo en las instalaciones de Beira de nuestro socio local **ADPP Moçambique**. Posteriormente se venden en la red de tiendas al por mayor y *retail* en todo el

En España, creamos un puesto de trabajo indefinido por cada 25 toneladas de textil recogido. En Mozambique, 6,5 por tonelada de ropa recibida.

país, lo que genera una ingente actividad económica informal.

Además de que comunidades en el Sur Global con escasos recursos acceden a prendas usadas, este proceso genera empleo y desarrollo del tejido económico, no en vano implica a una red extensa integrada por vendedores, reparadores, transportistas, emprendedores, ingresos para las administraciones locales mediante las tasas de importación...

Nuestros socios locales destinan los beneficios de esta labor a programas de cooperación y emergencias.

Tras recibir los productos textiles procedentes de Europa, en esta planta de Blantyre de nuestro socio DAPP Malawi se hacen dos clasificaciones manuales: una por categoría de producto y otra más detallada en más de 120 categorías para reutilización. Los artículos se embalan y se distribuyen a tiendas de *retail* o locales de venta al por mayor.



Más allá de la sostenibilidad económica, nuestro modelo de tiendas garantiza un impacto positivo: reinvertimos los beneficios en acciones sociales y reducen el impacto ambiental del residuo textil.



MODA SECONDHAND. IMPACTO AMBIENTAL Y SOCIAL.

Humana es el **primer operador** de tiendas de moda de segunda mano en España por número de clientes. En 2025 contabilizamos **7,6 millones de prendas vendidas** y **2,8 millones de compradores** en **57 puntos de venta** en Madrid, Barcelona, Sevilla y Granada.

Abrimos 6 establecimientos (tres en Barcelona, dos en Madrid y uno en Sevilla) y cerramos uno en Madrid. Nuestro plan de expansión contempla más aperturas en 2026.

La moda de segunda mano goza de buena salud. En años venideros el consumo debe incrementarse, a pesar del enfriamiento de la demanda experimentado en 2025 y de los retos que el sector tiene por delante como el descenso generalizado de la calidad de la ropa nueva disponible.

La calidad de las prendas que recuperamos decrece porque la ropa que compra la ciudadanía es peor que antes, en general. Más allá de esta circunstancia, también influye el efecto de la reutilización entre particulares. Las nuevas plataformas de compraventa alargan la vida de los productos textiles, eso es positivo, pero lo que llega a los contenedores tiene aún menos valor de reutilización.

Cerramos el año con 57 puntos de venta, gracias a un plan de expansión que se concretó en la apertura de 6 tiendas.

¿Cuál es el perfil del consumidor?

- Personas con un alto grado de fidelización, interesadas en la moda sostenible y concienciadas ambientalmente.
- Personas que aprecian el valor añadido del fin social de la ropa usada.
- Personas con una motivación económica, vinculada al ahorro y al acceso a marcas de calidad a un precio más bajo.
- Personas que buscan prendas exclusivas y conectan con la moda desde una dimensión emocional e identitaria.
- Jóvenes *millennials* y de la Generación Z que apuestan por modelos de consumo alternativos.



COLABORACIONES.

El desfile “**Romeo y Julieta de Agatha Ruiz de la Prada x Humana**” cerró la pasarela **Mercedes Benz Fashion Week Madrid** celebrada en febrero. Es una colección elaborada a partir de prendas y tejidos seleccionados en nuestra planta de Leganés. Nuestro equipo siguió las instrucciones de **Agatha Ruiz de la Prada**, rescatando prendas que, de otro modo, se habrían destinado a reciclaje o a centros de tratamiento de residuos.



Cuatro actores se involucraron en una colaboración especial, cuyo resultado es la **producción de 120 delantales** con material *denim* procedente de nuestra planta de l’Ametlla del Vallès. El diseño es de **Sílvia Jordà**, han sido confeccionados por la **Fundació Portolà** (centro especial de empleo de iniciativa social con personas con discapacidad intelectual y/o trastorno mental), y los utiliza la plantilla de los restaurantes **Flax&kale** en Barcelona y Madrid.



Una edición más, **Humana** estuvo presente en el desfile **080 Reborn** de Barcelona. Los estilistas **Fermín + Gilles** presentaron una colección elaborada, en parte, con prendas seleccionadas en nuestras tiendas. También desfiló **Santamarta**, marca detrás de la cual están **Marta Maté y Alfredo Maestro**, con diseños originales a partir de textiles escogidos en la planta de Leganés.



PLANETA.

 HUMANA

INNOVACIÓN Y ECONOMÍA VERDE.

TECNOLOGÍA AL SERVICIO DEL TEXTIL.

Con una recogida selectiva del residuo textil obligatoria y con la dinámica actual de poner en el mercado productos textiles fabricados cada vez con menor calidad, durabilidad y robustez, es perentorio **encontrar soluciones tecnológicas** que alivien la situación que vive el sector.

En este contexto, destaca nuestra participación en el desarrollo de **dos procesos de innovación en el marco del programa Horizon Europe de la UE,**

La reutilización es el mecanismo más efectivo para alargar la vida de los productos y de proveer de estabilidad financiera a todo el proceso. Pero no es suficiente: el reciclaje, tanto fibra a fibra como *open loop*, necesita evolucionar, escalar y crear mercado.

en consorcio con entidades de prestigio y especialistas en diversos ámbitos. Nuestro proceso de gestión del residuo textil, ya de por sí eficiente, podrá **adaptarse mejor a los nuevos requerimientos** de legislación en materia de traslados, de fin de condición de residuo y de mercado.

El equipo humano es un factor diferencial en la gestión del textil usado, apoyado en diferentes innovaciones tecnológicas en las que estamos trabajando a nivel europeo.



En primer lugar, a principios de 2025 arrancó “**Advancing Sustainable Textiles in the Circular Economy through Innovative EPR Schemes**”, conocido como **TRUSTEX**. Se extenderá hasta 2027 con la participación de una veintena de organizaciones de 10 países. Su principal objetivo es determinar estrategias y formular recomendaciones acerca de los esquemas de responsabilidad ampliada del productor (RAP) en el ámbito del textil.

TRUSTEX se encuadra en el desarrollo de la Directiva Marco de Residuos, la Estrategia de la UE para los Productos Textiles Sostenibles y el Plan de Acción para la Economía Circular de la UE. Nuestra función es evaluar si se pueden automatizar los procesos de preparación para la reutilización.





El calzado es importante para nuestra operativa: representa un 13% del residuo recogido, tiene un gran potencial de reutilización y existe una alta demanda en los mercados de reutilización en los que trabajamos.



El premio EMAS demuestra nuestro compromiso con la gestión ambiental y la mejora continua de nuestro desempeño en este ámbito.



El segundo proyecto estudia la adopción

de contenedores inteligentes que recompensen al ciudadano por sus donaciones. “**TexMat: solución automatizada de recogida y clasificación para textiles de consumo**” pretende impulsar un sistema de depósito y devolución de textiles usados en Europa.

Liderado por el **Centro de Investigación Técnica VTT de Finlandia**, reúne a 14

socios de 7 países. Se llevará a cabo hasta el año 2029 e implementará sendas pruebas piloto en España y Finlandia.

Además, estamos presentes en diversos foros en Bruselas, como **Recycling Europe**. La hoja de ruta de la Comisión Europea está fijada desde hace años, con numerosas iniciativas que están vigentes, en proceso de implantación o que llegarán en los próximos años, como la Directiva Marco de Residuos, el traslado de residuos o el fin de condición de residuo.

Por otro lado, estamos involucrados con **Re-viste** y **Gerescal**, sendos Sistemas Colectivos de Responsabilidad Ampliada del Productor (SCRAP), para contribuir a las buenas prácticas del sector.

Con **Re-viste** colaboramos en dos proyectos en **Rubí** (Barcelona) y **Lozoyuela** (Madrid), para probar un modelo colaborativo y sostenible de recogida selectiva.

Por su parte, la prueba liderada por **Gerescal** pretende consolidar el flujo de recogida, clasificación, reutilización,

reparación y reciclaje, con especial foco en el del calzado que no puede reutilizarse. Está desarrollada junto a **Inescop**, así como otras entidades y empresas.

Por otro lado, en 2025 recibimos una distinción en la entrega de los **Premios EMAS Cataluña**. EMAS es el acrónimo de Eco-Management and Audit Scheme, una herramienta de gestión para empresas y organizaciones, de aplicación voluntaria, que permite evaluar, mejorar y dar a conocer su comportamiento ambiental.

3C Y LA AGRICULTURA URBANA.

CAMBIO DE MODELO.

Tras 11 años trabajando para convertir a los participantes del **Programa 3C de agricultura urbana, 3C Cultivemos el Clima y la Comunidad** en activistas de la agricultura sostenible y la lucha contra los efectos del cambio climático, nuestro proyecto ha cambiado de modelo.

Financiado en gran parte con fondos procedentes de la gestión del textil usado, el programa ha estado presente en una docena de municipios de Cataluña, Madrid y Andalucía. Sin embargo, la situación de incertidumbre en el sector del *secondhand* nos ha obligado a replantearlo.

Hasta el verano, nuestro proyecto de agricultura urbana implicaba a 218 activistas. Tras reestructurar el programa, cerramos el año con 85. La producción anual de hortalizas ecológicas ascendió a casi 24 toneladas.

El programa cuenta con huertos urbanos en Rivas-Vaciamadrid y Ciempozuelos, donde contamos con apoyo municipal o externo.

4

huertos activos, en la Comunidad de Madrid

85

activistas

23,8

toneladas de verduras y hortalizas ecológicas para autoconsumo



Nuestros huertos no se centran únicamente en la producción de hortalizas, también mejoran la biodiversidad local y sirven como espacio de encuentro para los vecinos.

**PERSONAS.
TEXTIL&MODA.
PLANETA.**



HUMANA
PEOPLE TO PEOPLE

HUMANA-SPAIN.ORG