



HUMANA
Fundación Pueblo para Pueblo



MEMORIA 2015

| | |
|-------------------------------------|-----------|
| Quiénes somos..... | 4 |
| Humana en cifras | 6 |
| Acción global..... | 9 |
| Dónde estamos..... | 10 |
| Qué hacemos con la ropa | 12 |
| Un modelo que funciona..... | 16 |
| Cooperación al desarrollo..... | 18 |
| Proyectos 2015..... | 30 |
| Nuestros proyectos en el mundo..... | 32 |
| Apoyo local..... | 36 |
| Educación para el desarrollo | 40 |
| Humana Day..... | 42 |
| Humana y la cultura..... | 43 |
| Moda sostenible..... | 44 |
| Las cuentas claras | 46 |

Presentación



Tengo el placer de presentaros nuestra Memoria de Actividad de 2015.

Según el Banco Mundial, aún hoy hay 702 millones de personas que viven en condiciones de extrema pobreza en el mundo. Pese a que en los últimos tres años esta cifra se ha visto reducida en 200 millones, el 35,2% de la población del Africa Subsahariana vive con menos de 1,6 euros al día.

Nuestra fundación el año que viene cumplirá 30 años de acción dirigida a mejorar el futuro de los que tienen pocas posibilidades de dirigir sus propias vidas. Para ello ideamos un sistema por el cual nuestro esfuerzo en España centrado en la obtención de recursos a partir del textil en desuso, nos permitiría generar desarrollo en otros lugares. Y el modelo ha funcionado.

A día de hoy, gracias a una plantilla de más de 450 trabajadores, somos capaces de generar valor en todos los eslabones de la cadena de solidaridad y que sea percibido por la sociedad como un esfuerzo conjunto de todos donde cada prenda cuenta.

Más de dos millones de donantes y más de un millón de clientes y una sólida relación con nuestros socios locales hacen posible que podamos apoyar a decenas de miles de personas a tener un mejor acceso a la educación, a generar cosechas más prósperas y nutritivas, a mejorar sus condiciones de saneamiento o acceder al agua potable y a prevenir y curar enfermedades.

En el documento que tienes en tus manos podrás comprobar cómo se articulan nuestras acciones y el impacto que tienen no sólo en los países receptores de apoyo, sino también en España, donde nuestra actividad también genera evidentes mejoras para una buena parte de la sociedad.

Muchas gracias.

Elisabeth Molnar
Directora General



HUMANA
Fundación Pueblo para Pueblo

Quiénes somos

Origen

La mejora de las condiciones de vida de otras personas, trabajando hombro con hombro con ellas, es el pilar fundamental sobre el que se constituye la Asociación Humana en 1987. Es, también, la piedra angular sobre la que hoy se asienta la Fundación y el resto de organizaciones que forman la Federación Humana People to People. Hoy son ya cerca de 30 años de intensa actividad en favor de la sostenibilidad global, dando una segunda vida a la ropa usada para darle un fin social.



En Leganés un equipo joven y dinámico de más de 25 personas es capaz de preparar para la reutilización más de 2.322 toneladas de textil usado anualmente, un 59% de lo que pasa por sus manos.

La solidaridad, la sostenibilidad, la conciencia medioambiental, la transparencia y la profesionalidad siguen siendo los valores esenciales sobre los que se sustenta Humana Fundación Pueblo para Pueblo. Consciente de su papel como Fundación y, por tanto, como motor de desarrollo de la sociedad, Humana fortalece año a año su compromiso con la ciudadanía.

Humana está formada por un equipo joven, dinámico y experimentado, compuesto por más de 450 empleados, con una media de edad de 35 años y cuatro años de promedio de experiencia en la organización que trabajan día a día con unos objetivos y fines muy claros: la ayuda internacional a países y comunidades en vías de desarrollo, mediante la cooperación, la ejecución y el apoyo a proyectos de cooperación internacional para el desarrollo y programas de carácter social, así como la asistencia en España y la protección y defensa del medio ambiente.

Un equipo comprometido con la esencia de la propia Humana, puesto que buena parte de los empleados son a la vez donantes de textil y/o clientes de tiendas, o activistas del programa 3C. Son, en definitiva, embajadores de la Fundación con su labor profesional diaria y su apoyo desde diversos ámbitos, lo que se refleja en los resultados logrados.

Promover el papel de la mujer en el desarrollo de las comunidades del hemisferio Sur es esencial en nuestros proyectos de cooperación. Esta sensibilidad por la equidad de género tiene reflejo en la propia estructura de la organización, empezando por la Dirección General, a cargo de una mujer, y continuando por el organigrama: cerca del 50% de los mandos intermedios son mujeres, en tanto que en departamentos como Tiendas o Clasificación, la inmensa mayoría de las personas que los forman también lo son.

Somos, de igual modo, una organización plurinacional y multicultural, puesto que entre los trabajadores de la Fundación aparecen representadas cerca de una treintena de nacionalidades, de cuatro continentes.

Humana se ha consolidado como una de las Fundaciones de relevancia en la sociedad española. Y, sin duda, una de las que mayor respaldo de la ciudadanía tiene, sumando donantes de textil, clientes de tiendas, colaboradores públicos y privados, empleados, activistas y participantes en los programas de sensibilización.



De izquierda a derecha: J. Martí, S. Conradsen, H. Nielsen, U. C. Bolin y M. Cabral.

Actualmente el Patronato de la Fundación está formado por:

- **Presidente:** Steen Conradsen, maestro especializado en educación de jóvenes con dificultades de adaptación al sistema escolar. Experto en la gestión de centros de acogida.
- **Vicepresidente:** Joan Martí del Castillo, alpinista.
- **Tesorera:** Helle Nielsen, profesora experta en alumnos con necesidades especiales.
- **Vocal:** Ulla Carina Bolin, experta en *retail* y en gestión de organizaciones especializadas en reutilización de textil.
- **Vocal:** Mario Cabral, ex-ministro de Agricultura de Guinea-Bissau y ex-embajador de Guinea-Bissau en Senegal y Bélgica.

Humana en cifras

Recogida de textil

+ 2 millones
de donantes de textil

5.114 contenedores

2.000
ayuntamientos y entidades privadas colaboradoras

16.853 toneladas
de ropa y calzado usado recogidas

53.408 toneladas
de CO₂ dejadas de emitir gracias a la recogida selectiva de textil usado

Preparación para la reutilización

+ 100 personas
forman nuestro equipo de clasificadores

5.124 toneladas
de ropa preparada para tener una segunda vida

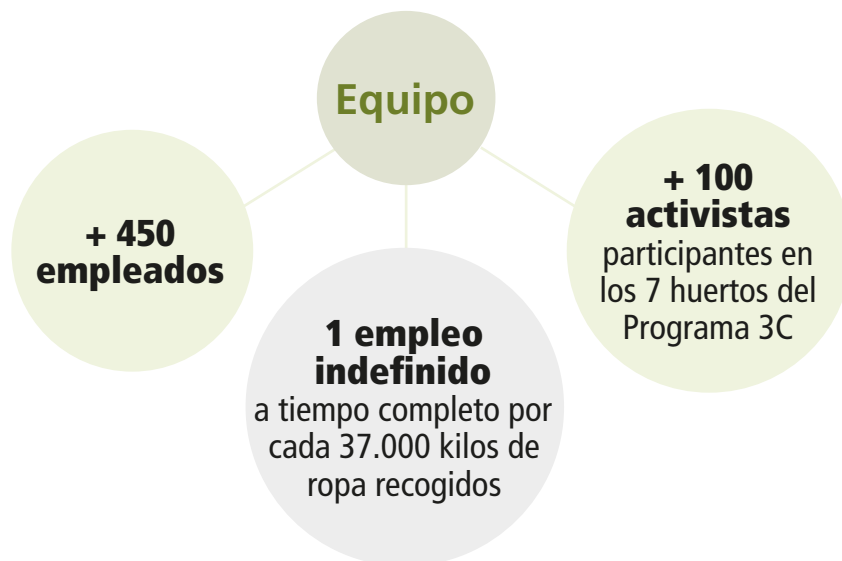
92% de aprovechamiento del material clasificado

Moda sostenible

1.234.679 clientes
en tiendas

40 tiendas
de ropa *secondhand*

2.861.134 prendas
distribuidas a través de las tiendas



Cooperación al desarrollo

87.562 personas involucradas en **61 proyectos** de cooperación en 15 países

1.618.729 euros de fondos propios destinados a proyectos

309.069 euros de fondos externos dedicados a proyectos

Educación para el desarrollo

13.746 participantes en nuestras actividades de educación para el desarrollo / sensibilización

44.857 euros destinados a educación para el desarrollo / sensibilización

204 talleres y otras actividades

Ayuda social

9.117 personas involucradas en **129 iniciativas** de apoyo local en España

373.720 euros destinados a iniciativas de apoyo local

1.828 Bonos de Ayuda distribuidos





Un formador agrícola de nuestro socio local ADPP-Mozambique explica a dos alumnos técnicas para generar cosechas con mejores rendimientos en Nhamatanda.



Humana
People to People



Acción global

| El valor del trabajo en red |

La suma de organizaciones con objetivos, estrategias y sensibilidades comunes es la base de la Federación Humana People to People. Organizaciones hermanas que trabajan de forma global, estableciendo puentes entre hemisferios y continentes y que, a la vez, actúan en el ámbito local, comunidad a comunidad, persona a persona. La experiencia de varias décadas en los campos de la preparación para la reutilización y de la cooperación para el desarrollo nos permite además compartir conocimientos y posibles soluciones a problemáticas similares. El mundo global en el que vivimos y la hiperconectividad fruto de las nuevas tecnologías permite el trabajo en red, de Finlandia a Sudáfrica, de Estados Unidos a China.

Los proyectos de Humana People to People involucran a más de 13 millones de personas

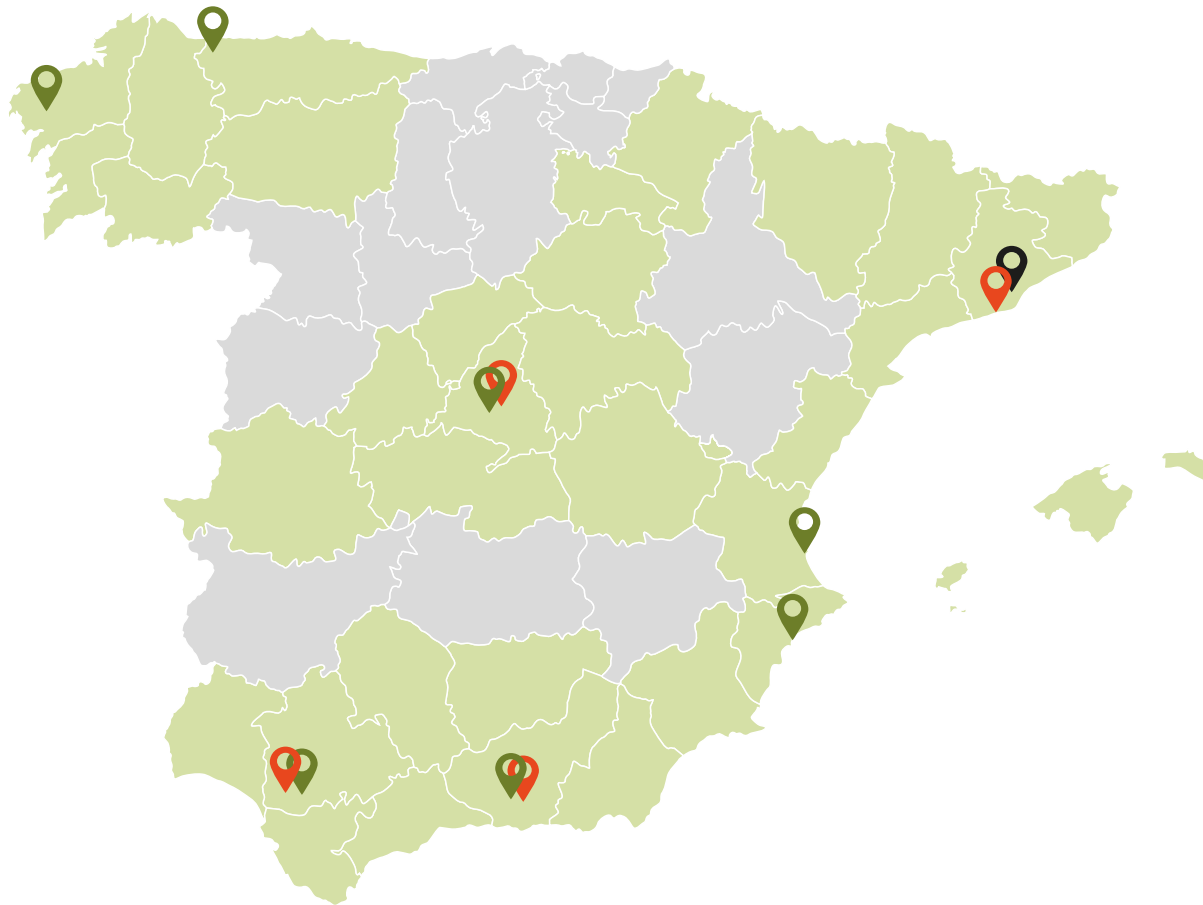
Las 32 organizaciones que forman la Federación, con sede operativa en Zimbabwe, y registrada como asociación en Suiza, implementan en conjunto unos 700 proyectos de desarrollo, en los que están involucradas 13 millones de personas. Y ello es posible gracias a los recursos generados con los 2,6 millones de toneladas de ropa recogida a través de una red de 50.000 contenedores en Europa y Norteamérica.

Suman, además, más de 400 tiendas *secondhand* en Europa y África que impulsan la moda sostenible y, en el caso del continente africano, satisfacen la demanda existente, puesto que buena parte de la población de estos países no tiene la capacidad de adquirir prendas nuevas.

El espíritu de colaboración y *networking* de la organización va más allá de la Federación, estableciendo sinergias con otros actores de la sociedad civil española fruto de su pertenencia a la Asociación Española de Fundaciones, la Red Española del Pacto Mundial o la Federación Española de la Recuperación y el Reciclaje. En Cataluña, sede de la organización, nuestro papel en la sociedad se ve fortalecido como miembros del Gremi de Recuperadors de Catalunya y la Coordinadora Catalana de Fundacions.

Desde España se lidera de igual modo la participación de la Federación en el Comité Directivo del *International Task Force on Teachers for Education for All*. El *Task Force* es una alianza mundial de asociados de Education For All (EFA), con sede en París y promovida por la UNESCO. Ese liderazgo en la presencia internacional de la Federación se materializa en nuestra participación en los *European Development Days*, que se celebran anualmente en Bruselas, y en nuestro papel en la *European Education Practitioners Network*.

Dónde estamos



Sede Central

L'Ametlla del Vallès
(Barcelona)
Polígono Industrial
L'Ametlla Park
c/ Aiguafreda, 12 - 08480
T. 93 840 21 82

Delegaciones

- * Comunidad Valenciana: Alicante y Torrent (Valencia)
- * Andalucía: Valderrubio (Granada) y Alcalá de Guadaíra (Sevilla)
- * Asturias: Llanera
- * Galicia: A Coruña
- * Madrid - Zona Centro: Leganés

Tiendas

- * Madrid
- * Barcelona
- * Sevilla
- * Granada



HUMANA



Por nuestras tiendas pasan cada año decenas de miles de clientes.

¿Qué hacemos con la ropa?



Ropa seleccionada y prensada lista para su reciclaje y reutilización, almacenada en la planta de Leganés a la espera de su envío por mar.



| Especialistas en preparación para la reutilización |

Humana Fundación Pueblo para Pueblo, uno de los principales gestores de residuos textiles en nuestro país, aplaude que el segundo escalón de la jerarquía de residuos establecida por la Directiva Marco de Residuos (2008/98/CE) sea la preparación para la reutilización, precisamente nuestra actividad principal. Dicha jerarquía prima la prevención de la generación de los residuos, impulsando en segunda instancia su reutilización; en tercera, su reciclaje o aprovechamiento material, seguido de otros tipos de valorizaciones incluida la energética, y finalmente la disposición o eliminación segura en un vertedero, cuando el resto de opciones no ha sido posible. De la normativa europea emana la española (el Programa Estatal de Prevención de Residuos y el Plan Estatal Marco de Gestión de Residuos), que también fortalece la condición del residuo como recurso.

Humana posee el Código de Transportista de Residuos para toda España y el Código de Gestor de Residuos en seis Comunidades Autónomas. El trabajo de la Fundación está avalado por las ISO 14001 y 9001 y por el Certificado EMAS. La organización trabaja día a día para asegurar la trazabilidad

de la ropa clasificada. Trabaja, igualmente, para garantizar que las prendas tengan en cada caso el mejor destino atendiendo a sus características, calidad y estado. Al mismo tiempo, aquel material ni reutilizable ni reciclable, tiene una segunda vida en forma de combustible derivado de residuo, reduciendo con ello, año a año, el porcentaje de basura. El objetivo de residuo cero es por ello, factible a medio plazo.

En 2015 se han acentuado dos elementos que han marcado el desempeño del segmento de recogida y reutilización de textil. Por un lado, el aumento del número de competidores y actores que se dedican a la recogida de textil

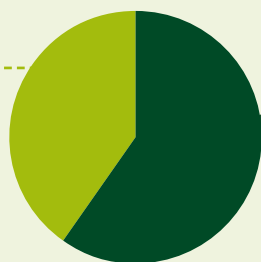
usado. Y, por otro, el incremento de la mercantilización de esta actividad: algunos ayuntamientos descubrieron hace unos años que la gestión del textil no sólo era gratuita para las arcas municipales, sino que podría convertirse en fuente de ingresos. Por ello, los concursos que han convocado desde ese momento incluyen cláusulas económicas, basadas en un canon fijo por contenedor o en una cantidad por kilo recogido.

Día a día trabajamos para potenciar la condición social que la ropa usada ha tenido históricamente para que siga teniendo una segunda vida y que con ella, continuemos ayudando a otras personas aquí o en otros países.

LA GESTIÓN DE LAS DONACIONES DE ROPA

Ropa total recogida:
16.853 toneladas

Ropa vendida sin clasificar:
6.760 toneladas



Ropa clasificada:
10.093 toneladas

DISTRIBUCIÓN DEL TEXTIL CLASIFICADO

Ropa y zapatos calidad África:
3.799 toneladas

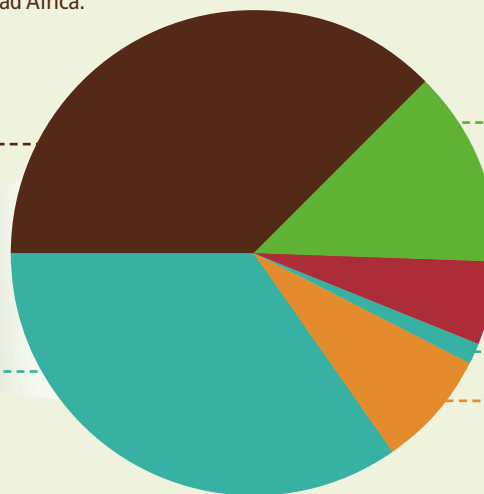
Ropa, calzado y accesorios calidad tienda: 1.325 toneladas

Material para valorización energética: 548 toneladas

Ropa y zapatos para reciclar: 3.485 toneladas

Material inservible enviado a los Centros de Tratamiento de Residuos: 799 toneladas

Otros productos reciclables: 134 toneladas





¿QUÉ HACEMOS CON LA ROPA?

PLANTA DE CLASIFICACIÓN



ROPA VENDIDA A EMPRESAS DE RECICLAJE



PROTECCIÓN DEL MEDIOAMBIENTE

PREPARACIÓN PARA LA REUTILIZACIÓN

TIENDAS HUMANAS



13%

ÁFRICA



38%

RECICLAJE



36%

VALORIZACIÓN ENERGÉTICA



5%

C. DE TRATAMIENTO DE RESIDUOS



8%

PROYECTOS

EN ESPAÑA

- EDUCACIÓN PARA EL DESARROLLO / SENSIBILIZACIÓN
- APOYO LOCAL
- AYUDA A LA VESTIMENTA
- AGRICULTURA CON FIN SOCIAL Y MEDIO AMBIENTAL

INTERNACIONALES

- EDUCACIÓN E INSERCIÓN LABORAL
- AGRICULTURA Y DESARROLLO RURAL
- DESARROLLO COMUNITARIO
- PREVENCIÓN DE ENFERMEDADES CONTAGIOSAS
- ASISTENCIA Y EMERGENCIA
- ENERGÍA RENOVABLE Y EFICIENCIA ENERGÉTICA

Un modelo que funciona

| La sostenibilidad, nuestra razón de ser |

Humana comparte la voluntad de pasar de un modelo lineal a otro basado en la Economía Circular que permita minimizar la generación de residuos y valorizar y transformar en recursos lo que antes era inservible, contribuyendo a una sociedad sostenible.

Más allá del alto potencial de reutilización de la ropa usada, con los beneficios medioambientales que ello conlleva, hay que resaltar el valor añadido de nuestra aportación a la sociedad, que se traduce en beneficios de carácter social y ambiental.

Entre los primeros destaca la capacidad de generar empleos indefinidos a tiempo completo, el apoyo a iniciativas sociales en los municipios donde estamos presentes y sobre todo la financiación de proyectos de cooperación al desarrollo.

Nuestro modelo de financiación asegura la sostenibilidad de la Fundación y de sus programas de cooperación, en un período en el que los fondos públicos españoles dedicados a cooperación han descendido. Todos los recursos generados con la actividad de recogida y valorización de la ropa en España se dedican al fin social de la organización: gracias a ello, entre 2011 y 2015 se destinaron 10,4 millones de euros a proyectos de educación y agricultura en África, América Latina y Asia.

Ya en 2016, Humana se ha certificado voluntariamente con fecha 5 de abril para *NGO Benchmarking* de la consultora independiente SGS-Société Générale de Surveillance. Este certificado acredita a nuestra organización sobre el cumplimiento de buenas prácticas para ONGs.





“La gestión de la ropa usada en los países del Norte permite que los recursos lleguen hasta países como el mío. Eso hace que muchos jóvenes puedan formarse y tener un futuro”. Ése es el mensaje que transmitió Apili Vieira, profesora de Comercio y Administración en la Escuela Vocacional de Bissora (Guinea-Bissau), durante la visita que realizó a Asturias en noviembre, en el marco de la Semana Europea de Prevención de Residuos.

La gestión de la ropa usada permite que muchos jóvenes de mi país tengan un futuro

Apili participó en una mesa redonda en Avilés donde explicó cómo las donaciones de ropa tienen un efecto directo en la mejora de las condiciones de vida en las comunidades menos favorecidas. “La reutilización de ropa usada palía en parte las necesidades de África”, explicó; “algunos piensan que esa ropa se va a perder pero en realidad sirve para que las personas más

necesitadas tengan educación, sanidad o agricultura. La ropa que se dona en el Norte no cae en saco roto”.

La Escuela Vocacional de Bissora, en Guinea-Bissau, es un centro de formación profesional que capacita a jóvenes no sólo para que entren en el mercado laboral sino que también puedan ser emprendedores. Reciben clases teóricas y prácticas en los siguientes ámbitos: agricultura, construcción, comercio y administración de pequeñas empresas, energía solar, electricidad, fontanería y bombas de agua. El socio local de Humana, ADPP-Guinea-Bissau, la dirige desde 1996. La duración de cada programa es de 11 meses y desde su creación ha formado a más de 1.200 jóvenes.

“El 25% de los graduados está empleado por cuenta ajena y el 50% trabaja por cuenta propia y ha comenzado a generar puestos de trabajo con su actividad”, añadió Apili. Buena parte de los alumnos son mujeres, por lo que la escuela también contribuye al empoderamiento femenino.

Cooperación al desarrollo



| Educación |
La calidad, la clave



Una aspirante a docente adquiere habilidades prácticas junto al profesor de la clase de 2º de primaria en Pelundo, en Cacheu, en Guinea-Bissau.

Gracias a los esfuerzos llevados a cabo en pos de los Objetivos de Desarrollo del Milenio, hoy hay 20 millones de niños y niñas escolarizados más que los que hubiera si el ritmo de crecimiento del nivel de escolaridad pre-2000 se hubiera mantenido; ello permite que estemos cada vez más cerca del acceso garantizado a la escuela para todos los niños y las niñas del mundo.

Sin embargo, para multitud de países el acceso a la educación no es el único problema. En el África Subsahariana, hay un promedio de 43 estudiantes para cada profesor, casi el doble del promedio mundial, situado en 24. Es más, existe una proporción altísima de profesores y profesoras que no han recibido formación adecuada para poder impartir una enseñanza de calidad; el mal estado de las insta-

laciones y la falta de adecuación de los materiales y la falta de apoyo dificulta a los gobiernos retener al profesorado titulado en la profesión a largo plazo, particularmente en las zonas rurales.

Lo positivo es que las comunidades demandan una mejor educación y conforman una sociedad civil cada vez más

activa y fuerte. Unas comunidades formadas por madres y padres organizándose en todo el mundo que quieren que sus hijos e hijas progresen a través de una educación de calidad. Los socios locales de Humana gestionan en torno a 50 centros de formación de profesores en siete países, donde trabajan junto a la comunidad y las autoridades locales para formar docentes.

160 escuelas primarias comunitarias

Desde 2014, nuestro socio local DAPP-Zambia impulsa un proyecto con el apoyo de la Unión Europea para mejorar las condiciones de 160 escuelas primarias comunitarias de dos regiones de Zambia. Debido a las dificultades para acceder a la escuela por temas económicos o de lejanía respecto a sus viviendas, las comunidades decidieron en los años 90 organizar sus propias escuelas. Las familias, con el respaldo de la comunidad, crearon su propio sistema dónde los niños y las niñas podían acudir para recibir una educación básica.

Las escuelas comunitarias son una muestra del espíritu y determinación de las comunidades en Zambia, que aún hoy se mantienen. Sin embargo, carecen de apoyos del gobierno, lo que significa que el profesorado adolece de una falta de formación, el alumnado no dispone de materiales escolares apropiados y las instalaciones no reúnen las condiciones adecuadas. Sin embargo, en 2011, el gobierno de Zambia declaró su intención de paulatinamente formalizar las escuelas comunitarias e incluirlas en el

sistema educativo nacional. DAPP-Zambia tiene como objetivo conectar estas escuelas con los recursos que ofrece el gobierno, mejorar el saneamiento y sus instalaciones, y proporcionar una formación adecuada al profesorado y al equipo gestor. Ya en 2016, las 160 escuelas del programa han sido registradas por el Ministerio de Educación y han comenzado a recibir materiales y apoyo del gobierno.



| Agricultura y desarrollo rural | Colaboración en cadena

Se estima que un 70% de las personas en riesgo de inseguridad alimentaria vive en zonas rurales, principalmente en países de renta baja y media. Al mismo tiempo, el crecimiento agrícola en áreas de bajos ingresos es por lo menos dos veces más eficaz a la hora de reducir el hambre y otros aspectos de la pobreza que el crecimiento de otros sectores. Por esta razón, los agricultores y agricultoras de estas zonas juegan un papel fundamental para alcanzar un desarrollo sostenible y respetuoso con el medio ambiente, y además asegurar que todas las personas de su comunidad gozan de una alimentación digna. Actualmente, la Fundación apoya proyectos *Farmers Club* en siete países. El modelo se basa en un enfoque colaborativo, organizado en grupos de 50 personas. En estos clubs, aprenden nuevas técnicas de agricultura sostenible y adaptada al contexto local para mejorar la calidad y cantidad de sus cosechas, logrando la seguridad alimentaria y una fuente de ingresos.

Por un mejor acceso al mercado local

En 2015, la Fundación y su socio local, ADPP-Mozambique, con el apoyo de la Agencia Española de Cooperación Internacional para el Desarrollo (AECID), ha comenzado la tercera fase del Proyecto *Farmers Club* de Cabo Delgado. La Agencia lleva en la zona trabajando desde 2010 junto con la Fundación para garantizar la seguridad alimentaria de las participantes y mejorar los sistemas de producción agrícola, así como las condiciones de saneamiento e higiene y el uso eficiente del agua.

En esta tercera fase participan un total de 150 mujeres y 100 hombres, organizados en siete Clubs, donde comparten labores y recursos para mejorar las cosechas. Esta fase del proyecto trabaja junto con los participantes para mejorar el acceso a los mercados y fomentar la comercialización de los productos, fortaleciendo sus fuentes de ingresos. En cada Club, el objetivo es establecer unidades de producción para facilitar el cultivo, además de instalar placas solares que proporcionan una fuente comunitaria de energía en las comunidades.





Marcelina Santos y su hija, a la izquierda, llevan 10 años perteneciendo a la Asociación de Agricultores de Nacuta, en Pemba-Metuge, al norte de Mozambique. Desde hace tres años, cuando junto a ADPP se habilitó este terreno para productos hortícolas, dedican dos días a la semana a trabajar de modo solidario en él mientras aprenden técnicas agrícolas que luego aplican en su huerto.

Dos jóvenes venden pan en un improvisado puesto en el barrio de Malueka, en Kinshasa (Congo). Gracias a un microcrédito, que ya devolvieron en su totalidad, pueden llevar a cabo esta actividad que asegura ingresos familiares.



👤 | Desarrollo comunitario | El valor de la infancia

Una niña que cuenta con una alimentación suficiente, acude regularmente a la escuela y vive en una comunidad segura tendrá más posibilidades de convertirse en el futuro en una mujer con una vida plena. No hace falta repetir la idea de que los niños y las niñas son el futuro del mundo para entender el valor de prestarles una atención especial, sobre todo a los que viven en situaciones de vulnerabilidad.

Por esta razón, nuestros proyectos de desarrollo comunitario están pensados en base a las necesidades de los niños y las niñas. El modelo se adapta a la comunidad involucrada, incluyendo aspectos relativos a educación, nu-

trición, medio ambiente, salud y saneamiento, así como generación de ingresos. Este tipo de proyectos parte de la movilización comunitaria, impulsada por socios locales de la Fundación en cada país, como palanca para la puesta en marcha de las líneas de actuación contempladas.

Los participantes en el programa se organizan en grupos de 20 a 30 personas en los que tienen la oportunidad de compartir y discutir los retos que tienen ante sí y desarrollar estrategias para mejorar sus condiciones de vida. Buena parte de los proyectos de Ayuda a la Infancia también promueven la creación de grupos similares entre los adolescentes, para dotarles de voz en la comunidad.

La unidad familiar, pilar de la comunidad

A pesar del fuerte crecimiento económico en los últimos años, un 44% de la población de Belice todavía vive bajo el umbral de la pobreza. En el distrito sureño de Toledo, esta cifra supera el 50%, especialmente en áreas rurales. Por esta razón, la Fundación y su socio local Humana People to People Belize llevan a cabo en esta zona un proyecto 'Child Aid'. En él, participan un total de 3.000 familias, que trabajan en grupos para aunar recursos y apoyarse mutuamente.

El proyecto tiene como objetivo mejorar la nutrición de las familias participantes tanto como sus capacidades de generar ingresos. En 2015 se han puesto en marcha alrededor de 1.600 huertos familiares para fortalecer el cultivo de verduras y promover una mejor nutrición. Por otra parte, representantes de 600 familias han recibido formación y apoyo para emprender pequeños negocios. Además, 144 familias han accedido a un préstamo rotatorio de pequeño ganado (pollos, gallinas, cerdos o corderos). Junto con los animales, cada familia recibe formación para criarlos y se compromete a entregar parte de las crías a otra familia, con el fin de lograr un resultado exponencial del que se beneficie el mayor número posible de personas. Este modelo no sólo fortalece las condiciones económicas de cada unidad familiar, sino que también fortalece vínculos entre los miembros de la comunidad de forma sostenible.





| Energía renovable y eficiencia energética |

Luz que se convierte en desarrollo

En casi la totalidad de las áreas rurales en las que trabajamos, el acceso a la energía supone un problema para sus habitantes. La falta de electricidad limita la actividad e incentiva el consumo de gasoil, carbón y leña.

El uso de energías renovables derivadas del sol determina un acceso ilimitado y duradero que supone para el conjunto de la población un aumento de los ingresos familiares, de sus cosechas y de la seguridad alimentaria, así como una mejora de su salud. Además, facilita el acceso al agua para el consumo y la agricultura, la sanidad y la educación.

Fuentes de energía más sostenibles son la única vía factible para proporcionar acceso a los servicios de energía modernos a los 1.300 millones de personas que carecen de ellos. Para los pueblos de zonas rurales y de difícil acceso, los sistemas de energía solar son cada vez más accesibles y fáciles de adaptar según las necesidades de la comunidad.

Además, conlleva la demanda de profesionales para la instalación, mantenimiento y suministro de componentes, lo que supone un gran potencial de creación, en cada comunidad, de cierto flujo económico.

Motores de la comunidad

Desde 2012 ADPP-Guinea-Bissau y la Fundación llevan a cabo con el apoyo de la Unión Europea un proyecto de energía renovable en la región de Oio. Gracias al proyecto se han suminis-



trado 30 bombas de agua y acceso a luz eléctrica para más de 50 instalaciones comunitarias, incluidas escuelas y centros de salud. Además, se han puesto en marcha siete centros de procesamiento para transformar productos agrícolas y reducir las pérdidas de los cultivos por su deficiente almacenamiento.

Una acción paralela en la misma región contempla cursos de formación profesional sobre energía solar, electricidad, fontanería y bombas de agua, impartidos por la Escuela Vocacional local gestionada por ADPP. Los cursos duran 11 meses y los estudiantes llevan a cabo prácticas en las instalaciones comunitarias para complementar la formación teórica. La iniciativa contribuye a la sostenibilidad del proyecto, capacitando a las personas jóvenes para cubrir las necesidades emergentes de la comunidad. El año pasado un total de 41 alumnos se graduaron en los tres cursos relacionados con el proyecto.

*El responsable de la
instalación de bombeo de
agua de Unfarim, en Oio,
Guinea-Bissau, revisa el
depósito superior.*



| Prevención de enfermedades contagiosas | Sistemáticos y rigurosos



En 2015 ONUSIDA presentó una nueva estrategia global para acabar con el SIDA antes de 2030 como parte de los Objetivos de Desarrollo Sostenible, proporcionando una guía para acelerar el alcance y la eficacia de las iniciativas centradas en esta lucha. Esta estrategia se basa en la meta denominada 90-90-90, que trata de aumentar al 90% la proporción de personas con VIH que conocen su diagnóstico, incrementar al 90% aquellas bajo tratamiento antirretroviral, y que el 90% bajo tratamiento tenga carga viral suprimida.

Los miembros de Humana People to People llevan desde 1999 realizando un acercamiento sistemático a más de 14 millones de personas en 10 países con el programa *Total Control of the Epidemic (TCE)*. Gracias a una metodología basada en la prevención de la transmisión del VIH y la movilización comunitaria a todos los niveles se han logrado resultados muy satisfactorios para estar más cerca de erradicar la epidemia.

Junto a las personas afectadas

El trabajo de Humana en torno a la prevención de enfermedades se basa en la sensibilización y apoyo de los afectados. En China, las personas de minorías étnicas y de zonas rurales que viven en condiciones de pobreza, suelen tener, de igual modo, muy limitado el acceso a servicios básicos de educación y salud.

En 2015, la Fundación ha respaldado la implementación de un programa de prevención de VIH/SIDA en Butuo, en la provincia sureña de Sichuan. Nuestro socio local, Humana People to People China, ha formado a la plantilla involucrada en el proyecto para poder llevar a cabo las pruebas básicas de VIH en las propias viviendas de la población, reduciendo así barreras comunes como el miedo a la estigmatización y la reticencia para hablar en confianza sobre la salud sexual.

Gracias a esta labor, más de 20.000 familias en 18 poblados de Butuo han recibido información completa sobre el VIH y salud sexual y reproductiva. Un total de 2.552 personas se movilizaron para hacer una prueba de VIH. Las personas portadoras del virus del VIH recibieron asistencia para conectarse con grupos de apoyo y garantizar el acceso a los medicamentos apropiados.





Una oficial de campo del programa TCE en el condado de Butuo, en Sichuan (China), organiza junto a la población una campaña de concienciación sobre la epidemia del VIH/SIDA.

Asistencia y emergencia | Apoyando a los damnificados

2015 ha sido un año muy complejo, desde el punto de vista social y económico. Los efectos del cambio climático, el terrorismo y la corrupción no se alejaron de los titulares de los medios de comunicación de todo el mundo. Sin embargo, también ha sido un año de movilización civil sin precedentes; personas de toda condición social han levantando sus voces para demandar soluciones de sus gobiernos, de las autoridades y de las grandes empresas. La solidaridad demostrada por las personas frente a estas crisis ha sido y sigue siendo impresionante. Ha marcado

un punto de inflexión en el que el ciudadano de a pie ya no acepta el *status quo* y se moviliza cada vez más para demandar un cambio positivo en la sociedad.

Los socios de Humana People to People en el hemisferio Sur han jugado un papel activo en varios acontecimientos de 2015, incluidos una campaña de sensibilización y prevención del ébola en Guinea-Bissau o el envío de maestros y maestras a los campamentos puestos en marcha tras las inundaciones en Malawi.

Moda sostenible que se traduce en ayuda para Nepal



Los terremotos de Nepal del 25 de abril y el 12 de mayo dejaron a miles de familias sin hogar y sin apenas recursos para vivir. En comparación con otros eventos del año, no recibió demasiada atención mediática, a pesar de que el número de víctimas ascendió a 9.000 y el de heridos a más de 22.000. Los distritos de Sindhupalchok y Makwanpur se vieron gravemente afectados



con un 90% de los hogares dañado por los seísmos. Ante esta situación, el personal de tiendas de la Fundación sugirió hacer una campaña para recaudar fondos para *Nepal Educational Support*

Trust (NEST), ONGD local con la que Humana colabora en otros ámbitos. Como resultado, una parte de la recaudación de las tiendas de la organización del 2 de mayo se destinó al trabajo de NEST para el apoyo a los damnificados: en total, cerca de 9.000 euros, logrados con la colaboración de los clientes de los establecimientos *secondhand* en toda España.






Este sencillo gesto repetido seis millones de veces al año nos permite generar fondos para que decenas de miles de personas mejoren sus condiciones de vida en otros países y para apoyar en España acciones de apoyo a colectivos vulnerables.

Proyectos 2015

PROTECCIÓN DEL MEDIO AMBIENTE

| País | Ámbito | Aportación propia (€) | Total (€) |
|---------------|--|-----------------------|------------------|
| España | PREPARACIÓN PARA EL RECICLAJE (RECOGIDA, CLASIFICACIÓN Y GESTIÓN DEL TEXTIL) | 8.857.701 | 8.857.701 |

COOPERACIÓN AL DESARROLLO

| País | Ámbito | Financiador externo | Aportación financiador externo (€) | Aportación propia (€) | Total (€) |
|---|---|---|------------------------------------|-----------------------|----------------|
| Angola | AGRICULTURA Y DESARROLLO RURAL |  UE | 10.200 | 31.803 | 42.003 |
| | EDUCACIÓN | | - | 171.041 | 171.041 |
| | ENFERMEDADES CONTAGIOSAS | | - | 13.054 | 13.054 |
| Belice | DESARROLLO COMUNITARIO | | - | 11.695 | 11.695 |
| Brasil | AGRICULTURA Y DESARROLLO RURAL | | - | 22.532 | 22.532 |
| República Popular China | AGRICULTURA Y DESARROLLO RURAL | | - | 40.558 | 40.558 |
| | ENFERMEDADES CONTAGIOSAS | | - | 32.000 | 32.000 |
| República Democrática del Congo | DESARROLLO COMUNITARIO | | - | 5.065 | 5.065 |
| | AGRICULTURA Y DESARROLLO RURAL |  AECID | 7.959 | 7.618 | 15.577 |
| | EDUCACIÓN | | - | 35.504 | 35.504 |
| | FORTEALECIMIENTO DE LA SOCIEDAD CIVIL | | - | 45.073 | 45.073 |
| Ecuador | FORTEALECIMIENTO DE LA SOCIEDAD CIVIL | | | 28.281 | 28.281 |
| | DESARROLLO COMUNITARIO | | | 22.097 | 22.097 |
| El Salvador, Perú, Ecuador y Chile | EDUCACIÓN | | | 19.649 | 19.649 |
| Guinea-Bissau | EDUCACIÓN | | - | 40.247 | 40.247 |
| | ENFERMEDADES CONTAGIOSAS | | - | 27.594 | 27.594 |
| | ENERGIA RENOVABLE Y EFICIENCIA ENERGÉTICA |  UE | 256.367 | 100.769 | 357.136 |
| | FORTEALECIMIENTO DE LA SOCIEDAD CIVIL | | - | 48.727 | 48.727 |

COOPERACIÓN AL DESARROLLO

| País | Ámbito | Financiador externo | Aportación financiador externo (€) | Aportación propia (€) | Total (€) |
|-------------------|--------------------------------------|---|------------------------------------|-----------------------|------------------|
| India | EDUCACIÓN | | - | 72.104 | 72.104 |
| Laos | DESARROLLO COMUNITARIO | | - | 22.532 | 22.532 |
| Malawi | EDUCACIÓN |  The Open University | 1.258 | 19.296 | 20.554 |
| Mozambique | AGRICULTURA Y DESARROLLO RURAL |  AECID | 26.601 | 67.650 | 94.251 |
| | EDUCACIÓN | | - | 418.744 | 418.744 |
| | ENFERMEDADES CONTAGIOSAS | | - | 118.969 | 118.969 |
| | FORTALECIMIENTO DE LA SOCIEDAD CIVIL | | - | 45.078 | 45.078 |
| Nepal | ASISTENCIA Y EMERGENCIA | | - | 9.104 | 9.104 |
| Sáhara Occidental | ASISTENCIA Y EMERGENCIA | | - | 10.045 | 10.045 |
| Zimbabwe | EDUCACIÓN | | - | 36.052 | 36.052 |
| Zambia | DESARROLLO COMUNITARIO | Donantes individuales España | 1.957 | 35.402 | 39.359 |
| | |  CC. Las Rosas | 2.000 | | |
| | EDUCACIÓN | Donantes individuales España | 2.728 | 60.446 | 63.174 |
| TOTAL | | | | | 1.927.798 |

EDUCACIÓN PARA EL DESARROLLO / SENSIBILIZACIÓN

| País | Ámbito | Comunidad Autónoma | Aportación propia (€) | Total (€) |
|--------|--|--------------------|-----------------------|-----------|
| España | EDUCACIÓN PARA EL DESARROLLO / SENSIBILIZACIÓN | Toda España | 44.857 | 44.857 |

APOYO LOCAL

| País | Ámbito | Comunidad Autónoma | Aportación propia (€) | Total (€) |
|--------------|--|--------------------------------|-----------------------|----------------|
| España | BONOS DE AYUDA | Toda España | 54.840 | 54.840 |
| | AGRICULTURA CON FIN SOCIAL Y MEDIOAMBIENTAL (3C) | Cataluña y Comunidad de Madrid | 155.165 | 155.165 |
| | APOYO A ENTIDADES LOCALES | Toda España | 209.402 | 209.402 |
| TOTAL | | | | 419.406 |

Nuestros proyectos en el mundo

Proyectos implementados a lo largo de 2015 tanto con fondos propios como con fondos procedentes de subvenciones y donaciones públicas y privadas.

Belice

Proyectos de:

- desarrollo comunitario

Ecuador

Proyectos de:

- desarrollo comunitario
- fortalecimiento de la sociedad civil

Brasil

Proyectos de:

- agricultura y desarrollo rural

España

Proyectos de:

- protección del medio ambiente
- ayuda social
- agricultura social
- educación para el desarrollo / sensibilización

Guinea-Bissau

Proyectos de:

- educación
- enfermedades contagiosas
- energía renovable y eficiencia energética
- fortalecimiento de la sociedad civil

RD Congo

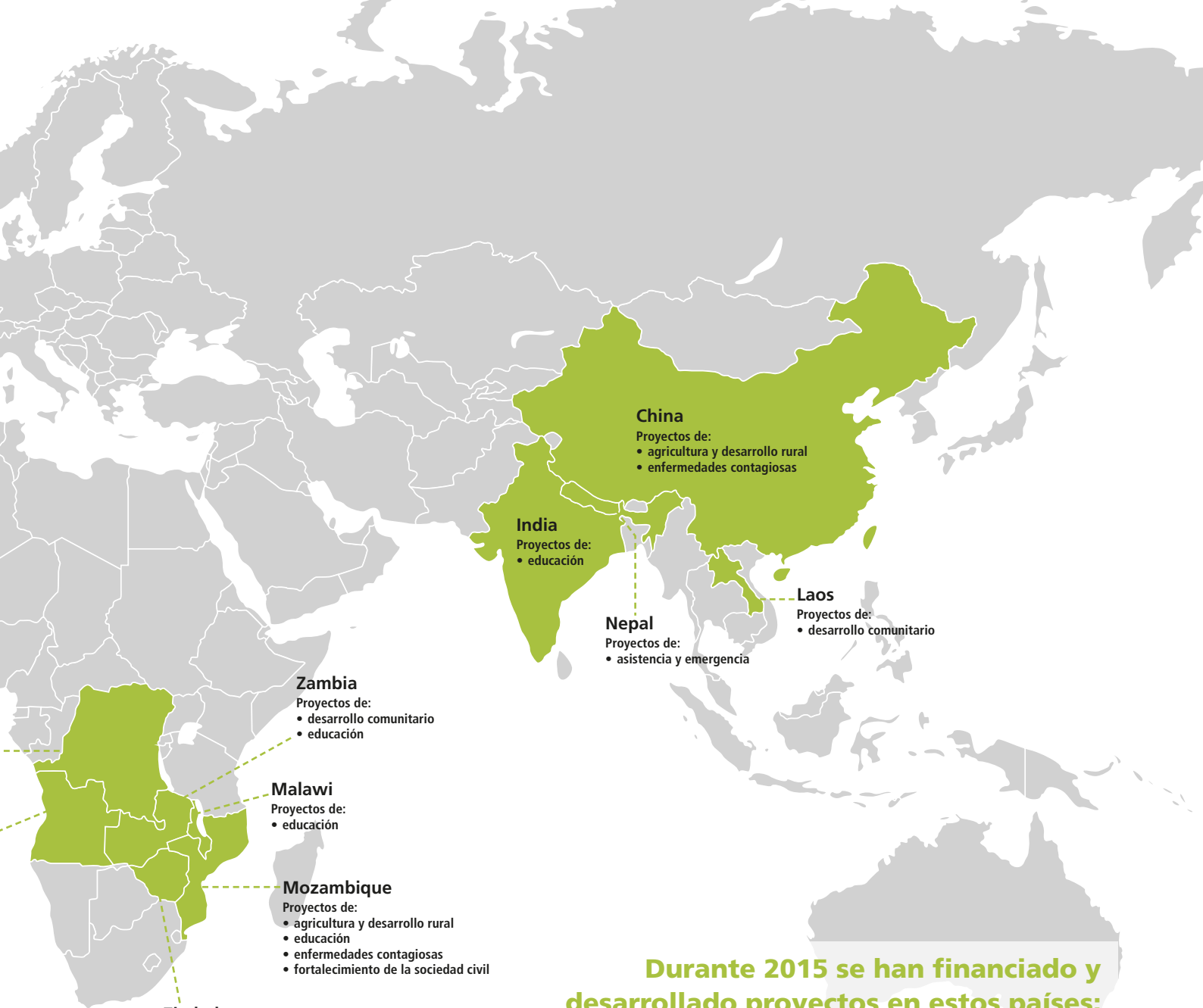
Proyectos de:

- agricultura y desarrollo rural
- desarrollo comunitario
- educación
- fortalecimiento de la sociedad civil

Angola

Proyectos de:

- agricultura y desarrollo rural
- educación
- enfermedades contagiosas



Durante 2015 se han financiado y desarrollado proyectos en estos países:
Angola, Belice, Brasil, China, República Democrática del Congo, Ecuador, Guinea-Bissau, India, Laos, Malawi, Mozambique, Nepal, Zambia, Zimbabwe y España

Nuestros socios en el hemisferio Sur están registrados localmente como entidades sin fin de lucro, trabajan en línea con las estrategias de cada país y cuentan con mucha experiencia a diversos niveles, generando unos 10.000 empleos locales.





Apoyo local

| Comprometidos con la sociedad española |

Como complemento de la recogida selectiva de textil usado, la Fundación cuenta con Programas de Apoyo Local en los municipios en los que está presente, ya sea en colaboración directa con el ayuntamiento o a través de entidades locales.

Es una muestra de nuestro compromiso revertiendo en la ciudadanía parte de los recursos generados con la gestión de la ropa usada que dona. El año pasado destinamos 209.402 euros de fondos propios a estos programas, con la participación de 79 ayuntamientos y otros colaboradores.

Ropa que se transforma en ayuda para los bancos de alimentos



A finales de febrero de 2015 Humana y Vegalsa-Eroski hicieron entrega de una ayuda de 15.000 euros a la Federación Galega de Bancos de Alimentos (Fegaban) para la compra de productos de primera necesidad. La gestión y valorización de las 350 toneladas de ropa y el calzado usados recogidas por la Fundación durante 2014 en los contenedores ubicados en los establecimientos

Eroski/Center de toda Galicia, permitieron obtener los recursos necesarios para esta aportación. Ese mismo día, asimismo, la Fundación y Vegalsa-Eroski entregaron 2.500 euros al Banco de Alimentos de Asturias, procedentes de los recursos logrados con la gestión del textil recogido en los supermercados de la cadena en el Principado.

| Programa de Bonos de Ayuda |

Los Bonos de Ayuda a la vestimenta se distribuyen con el apoyo de nuestros colaboradores con el fin de que lleguen a familias con pocos recursos. Tienen un valor de 30 euros cada uno y permiten adquirir prendas gratuitas en nuestras tiendas *secondhand*. En 2015 distribuimos 1.828 en 85 localidades, por un valor global de 54.840 euros. Por áreas geográficas, la distribución fue la siguiente: 805 bonos en Andalucía, 608 en la zona de Madrid-Centro y 415 en Cataluña. Desde 2010, el número de vales entregados se ha multiplicado por cuatro; el del número de municipios beneficiarios, por seis; y la cifra global traducida en euros casi se ha quintuplicado.

| AÑO | BONOS DE AYUDA | MUNICIPIOS | VALOR GLOBAL (€) |
|------|----------------|------------|------------------|
| 2015 | 1.828 | 85 | 54.840 |
| 2014 | 1.340 | 54 | 40.200 |
| 2013 | 1.100 | 47 | 33.000 |
| 2012 | 999 | 36 | 29.970 |
| 2011 | 542 | 26 | 16.260 |
| 2010 | 395 | 13 | 11.850 |



Loja (Granada) es uno de los 85 municipios que en 2015 participaron en el Programa de Bonos de Ayuda de la Fundación.

| Cultivemos el Clima y la Comunidad 3C |

La Fundación impulsa un Programa de Agricultura Social que empezó hace dos años con una prueba piloto en Cataluña. Su éxito se ha visto confirmado con el tiempo: aquel embrión ha dado pie a un programa consolidado en cuatro municipios de Cataluña y dos de la Comunidad de Madrid.

Basándose en la experiencia acumulada durante 20 años con los programas de agricultura y desarrollo en los países del Sur, así como de lucha contra la mitigación de las consecuencias del cambio climático, Humana decidió crear su propio programa de agricultura social y urbana en nuestro país para que los usuarios o activistas trabajaran un



El huerto 3C de San Agustín del Guadalix (Madrid) implica a 18 activistas, seleccionados por la concejalía de Servicios Sociales.

huerto donde no sólo cultivaran productos ecológicos para autoconsumo sino que también reforzaran las relaciones sociales entre ellos. Lo denominó “Cultivemos el Clima y la Comunidad (3C)”.

El huerto suele ser un terreno cedido por el Ayuntamiento donde los activistas reciben formación teórica y práctica gratuita por parte de técnicos de la Fundación. La prueba piloto se gestó en Lliçà d’Amunt (Barcelona), y desde entonces se le han añadido cinco huertos sociales más: en Leganés y San Agustín del Guadalix, en la Co-

munidad de Madrid, y en Cornellà, Tordera y Calella, en Barcelona.

El número de activistas asciende a más de un centenar. Ellos son la pieza clave del 3C. Este programa va dirigido a cualquier ciudadano con inquietudes medioambientales y que desee producir hortalizas y verduras ecológicas, así como crear lazos con otras personas de su comunidad, y también a personas derivadas de servicios sociales, ya que el huerto puede servirles como herramienta de inclusión y socialización.

Ropa que se transforma en apoyo local

Un ejemplo de ayuda en especie es la donación que llevamos a cabo en Humilladero, localidad malagueña a la que entregamos 350 kilos de ropa, zapatos y mantas que, a su vez, canalizó hacia los campamentos de refugiados saharauis de Tinduf (Argelia), donde miles de hogares fueron destruidos o dañados a causa de unas inundaciones. La familia Andala, que reside desde hace 12 años en Humilladero, se dirigió al Ayuntamiento para solicitar ayuda para los familiares y amigos que viene en estos campamentos; el Consistorio contactó con Humana, que desde la planta de Clasificación de Valderrubio atendió esta petición.



Educación para el desarrollo

| Dando paso a las actividades de Sensibilización |



Humana cuenta con un Programa de Sensibilización centrado en aspectos como el cambio climático, la reutilización y los ODS. La sensibilización ayuda a construir puentes entre el reciclaje y la reutilización, en el Norte, y los programas de cooperación en el Sur, para contribuir a la erradicación de la pobreza. Hasta 2015 en decenas de municipios hemos impulsado talleres para fomentar entre la población infantil la reutilización de textil y acercarlos a la realidad de los países en vías de desarrollo. Lo hemos hecho elaborando marionetas con material reutilizado o bien estampando camisetas reutilizadas. Estas actividades permiten abordar las 3R (Reducción, Reutilización y Reciclaje) y reflexionar sobre el impacto de las pequeñas acciones

ciudadanas en el fomento del desarrollo sostenible y el progreso de las comunidades menos favorecidas.

En 2016 hemos comenzado una nueva etapa de nuestro programa de sensibilización, incorporando nuevas actividades bajo el nombre de Tejidos Educativos, poniendo el acento en la reutilización y la prevención de residuos, e incorporando entre el público objetivo chicos y chicas de 5º y 6º de primaria y de secundaria. Nuestra meta es tratar de concienciar sobre cómo la prevención de residuos y la preparación para la reutilización contribuyen al uso eficiente de los recursos y al desarrollo de una economía circular y baja en carbono.

SEMANA EUROPEA DE LA PREVENCIÓN DE RESIDUOS EWWR

Varias delegaciones de Humana participaron en noviembre en la Semana Europea de la Prevención de Residuos (EWWR), cuyo objetivo es promover acciones de sensibilización sobre recursos sostenibles y gestión de residuos.

En el marco de la EWWR, pusimos en marcha la segunda edición de la campaña #pasaturopa (www.pasaturopa.org) para promover una mayor concienciación sobre el impacto positivo que tiene la reutilización de textil sobre el medio ambiente. La iniciativa se apoya en un vídeo, disponible en la web, en el que participa el equipo de la planta de clasificación de Granada y de las tiendas de la Fundación en esta ciudad.



IMÁGENES QUE SENSIBILIZAN

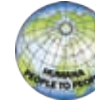
Nuestra labor de sensibilización se complementa con un abanico de exposiciones que reflejan el trabajo de Humana en diferentes ámbitos. Por ejemplo, la facultad de Ciencias de la Educación de la Universidad de Córdoba (UCO) acogió en octubre la exposición fotográfica "Agricultura social: sembrando alternativas de futuro", en el marco de la III Feria de Consumo Responsable. Esta muestra está formada por imágenes de gran formato que retratan algunos de los proyectos de agricultura social que la Fundación apoyó en 2013.

Durante 2015 han seguido itinerando por varios de nuestros municipios colaboradores las exposiciones fotográficas como 'Women in Action', sobre la importancia del papel de la mujer en el desarrollo.



Humana Day

| *Be climate friendly* |



**HUMANA
PEOPLE TO PEOPLE DAY**
OUR CLIMATE,
OUR CHALLENGE **2015**

En septiembre de 2015 celebramos una nueva edición del Humana Day, que por tercer año consecutivo llevaba por lema 'Our Climate, Our Challenge'. El gran objetivo de este evento, que se celebró en tres ciudades (Madrid, Barcelona y Granada), fue ofrecer a la ciudadanía la oportunidad de aprender más sobre el cambio climático, sobre el trabajo que Humana está haciendo para luchar contra sus efectos, y sobre cómo entre todos podemos prevenir algu-

nas de las consecuencias que el fenómeno está causando. Varias tiendas organizaron actividades que incluyeron pasarelas de moda *secondhand* que sirvieron como reclamo para interactuar con simpatizantes y clientes. El objetivo fue trasladar a las personas presentes en los eventos la importancia de dar un segunda vida a la ropa. En 2016 el tema elegido para el Humana Day es 'Quality Education for Development'.



Nuestro evento de sensibilización, el Humana Day, dio a las tiendas un papel protagonista, lo que nos permitió concienciar sobre la importancia de la reutilización textil y su impacto en la lucha contra el cambio climático.

Humana y la cultura

| La cara más artística de la ropa usada |

La segunda vida de la ropa adquiere una nueva dimensión a través de nuestro programa de préstamo de textil en el que participan productoras de cine, teatro y televisión, así como artistas, músicos, creadores de diverso tipo y pedagogos. Colaborar con este tipo de iniciativas tiene un triple valor para nosotros: en primer lugar, apoyando todo

tipo de manifestaciones culturales; segundo, completando nuestra labor de sensibilización, puesto que estos proyectos ayudan a difundir la actividad de la organización; y, en tercer lugar, porque pone de relieve que con una gestión apropiada del textil usado, las posibilidades de reutilización son múltiples.

CUADRO DE PRÉSTAMOS DEL AÑO

| | | |
|---|---|---|
| <i>Les Dominiques</i> . Proyecto teatral de La Cuentista. | <i>Universidad Carlos III de Madrid</i> . Máster de Creación Teatral dirigido por Juan Mayorga. | |
| <i>Yo Nunca</i> . Cortometraje de Pablo Cuesta. | <i>BioCultura</i> . Instalación en Planeta Moda. | |
| <i>Magos</i> . Cortometraje de Rosa Cabrera. | <i>Viste con arte</i> . Esther Ramos, artista y arteterapeuta. | |
| <i>Mun Films</i> . Vestuario del episodio piloto de su nueva web serie. | <i>Fashion Revolution Day</i> . Asociación Moda Sostenible Barcelona. | |
| <i>Las Furias</i> . Película de Aquí y Allí Films. | <i>Cornelia Blumli</i> , diseñadora. Asociación Moda Sostenible Barcelona. | |
| <i>La Baldosa</i> . Cortometraje de La Loma Blanca Producciones Cinematográficas. | <i>Rafa Suñén</i> , fotógrafo. Foto Shooting de mujeres y feministas y ropa reutilizada. | |
| <i>The Bodyphones</i> . Videoclip de Sergi Ramis, percusionista. | <i>Anna Estany</i> | Colección experimental de moda sostenible. |
| <i>Proyecto teatral</i> . La Saraghina de Stalker. | | Montaje teatral <i>Esperando a Godot</i> . |
| <i>Dry Martini</i> . Proyecto teatral de Lokomotive. | | Evento de creación de moda en el Instituto Celestí Bellera de Granollers (Barcelona). |
| <i>Teatro Valle Inclán</i> de Madrid. | | |

En diciembre de 2015 se estrenó *Techo y Comida*, de Juan Miguel del Castillo, en la que colaboramos con parte del vestuario. Esta película ha obtenido unas excelentes críticas, en buena medida gracias a la excelente interpretación de su protagonista, Natalia de Molina, ganadora del Goya a la mejor actriz por este papel.



Moda sostenible: tiendas *secondhand*

| La prenda más sostenible
es la ya fabricada |

La oferta de compra o intercambio de ropa *secondhand* se ha multiplicado en España en los últimos años. Varios motivos lo explican: los precios asequibles, el auge del *vintage* y la moda sostenible, y la consolidación de valores como el consumo responsable o la conciencia social. Sea como sea, la sostenibilidad ha cobrado importancia en la industria de la moda y ha modificado los hábitos de consumo de parte de la población, que ahora medita más sus decisiones de compra.

En nuestro caso, al beneficio ambiental de la reutilización se le añade el social: los recursos obtenidos en las tiendas Humana hacen posibles nuestros fines sociales.

La Fundación promueve la segunda vida de la ropa como pilar de la moda sostenible: no hay prenda más sostenible que la que ya está fabricada. La red de tiendas es esencial en esta labor de impulso de la reutilización: en la actualidad la Fundación cuenta con 40 establecimientos: 20 en Madrid, 16 en Barcelona, 2 en Sevilla y 2 en Granada. En 2015 la cifra de clientes en las tiendas ascendió a 1.234.679,



un 14,6% más que el ejercicio anterior. Este aumento se explica por la apertura de cuatro nuevos establecimientos (dos en Madrid y dos en Barcelona) y por la consolidación de la cultura de la reutilización, asumida por un número creciente de personas conscientes del impacto ambiental y social de lo que consumimos.

Todo ello hace posible que nos hayamos convertido en la red española de moda sostenible número uno. Además, en

2015 la organización ha colaborado con otros agentes de la moda sostenible como *Eslow Market*, impulsando la *pop up store* organizada en Barcelona en mayo.

Junto a los contenedores situados en la vía pública, las tiendas son nuestra principal baza para relacionarnos con la sociedad y constituyen un auténtico motor de sensibilización. Aprovechando esta visibilidad, nuestros establecimientos también son importantes puntos de recogida de textil usado.



Imagen de la tienda de Ronda de Atocha, en Madrid, inaugurada en 2015.

ALINEADOS CON LA MODA SOSTENIBLE

Nuestras relaciones con otros actores de la moda sostenible son estrechas: la colaboración con la Asociación Moda Sostenible Barcelona con motivo del *Fashion Revolution Day* se materializó en el evento celebrado el 24 de abril en el centro de Barcelona para defender la moda sostenible y homenajear al millar de víctimas de la catástrofe del Hotel Rana en Bangladesh, en 2013. Un día después participamos en el denominado *The Sustainable Sunday*, también en Barcelona, bajo cuyo paraguas se realizaron diferentes actividades en torno a la sostenibilidad, incluyendo la moda. En noviembre y también de la mano de Moda Sostenible Barcelona, intervenimos en una mesa redonda titulada "Porque no hay plan(eta) B", en el marco del *BCN Ethical Fashion Fest* y celebrado en el recinto de la Universitat de Barcelona.

A ello se une nuestra presencia en Planeta Moda de Biocultura, Feria Internacional de Productos Ecológicos y Consumo Responsable, aportando 800 kilos de ropa usada con los que se preparó una instalación salpicada de mensajes sobre la importancia de la reutilización. Planeta Moda fue además un foro de confluencia con los representantes de las recién creadas Asociación Moda Sostenible de Madrid, MsMAD y la Asociación de Moda Sostenible Andalucía AMSA.

Las cuentas claras

| SUBVENCIONES RECIBIDAS E INGRESOS | DETALLE | TOTAL (€) |
|-----------------------------------|--|-------------------|
| SUBVENCIONES PÚBLICAS | Subvenciones de donantes públicos españoles e internacionales | 299.357 |
| SUBVENCIONES PRIVADAS | Subvenciones de empresas y fundaciones españolas e internacionales | 2.000 |
| SOCIOS Y DONANTES | Donaciones de socios y donantes individuales | 4.704 |
| VENTA DE ROPA | Ingresos procedentes de la venta de ropa en España y el extranjero | 20.072.792 |
| OTROS INGRESOS | Otros ingresos varios | 141.124 |
| TOTAL | | 20.519.977 |

| GASTOS Y DONACIONES | DETALLE | TOTAL (€) |
|--|---|-------------------|
| PROYECTOS DE COOPERACIÓN PARA EL DESARROLLO | Fondos utilizados en el Sur para proyectos dentro de todas las líneas de actuación. FONDOS EXTERNOS | 309.069 |
| | Fondos utilizados en el Sur para proyectos dentro de todas las líneas de actuación. FONDOS PROPIOS | 1.618.729 |
| PROYECTOS DE EDUCACIÓN PARA EL DESARROLLO / SENSIBILIZACIÓN EN ESPAÑA | Fondos utilizados para proyectos en España de Educación para el Desarrollo y Sensibilización sobre medio ambiente, reutilización y desarrollo | 44.856 |
| APOYO LOCAL, AYUDA A LA VESTIMENTA EN ESPAÑA Y AGRICULTURA CON FIN SOCIAL Y MEDIOAMBIENTAL | Apoyo a instituciones de índole social a través de corporaciones locales, ayuda a la vestimenta y agricultura con fin social y medioambiental | 373.720 |
| PROTECCIÓN DEL MEDIO AMBIENTE | Gastos derivados de acciones encaminadas a la recogida y clasificación de la ropa | 8.857.701 |
| GESTIÓN PARA VENTA DE ROPA EN ESPAÑA | Gastos derivados de acciones encaminadas a la venta de la ropa | 6.956.794 |
| ADMINISTRACIÓN Y GESTIÓN | | 1.922.322 |
| COMUNICACIÓN Y MARKETING | | 128.790 |
| OTROS (IMPUESTOS) | | 187.327 |
| TOTAL | | 20.399.308 |

Cantidades expresadas en euros

Las cuentas anuales de la Fundación en 2015 han sido auditadas por Moore Stephens Addveris Auditores y Consultores S.L.P. Consulta las cuentas íntegras en www.humana-spain.org



HUMANIA | C/ Aiguafreda, 12 | Polígono Industrial l'Ametlla Park | 08480 | L'Ametlla del Vallès (Barcelona)
902 170 273 | info@humana-spain.org



www.humana-spain.org



HUMANA
Fundación Pueblo para Pueblo