

# Memòria 2011



**HUMANA**  
Fundación Pueblo para Pueblo

25 AÑOS  
25 ANYS  
25 ANOS  
URTE

# Memòria 2011



**HUMANA**  
Fundación Pueblo para Pueblo



<b>1_Presentació</b>	4
<b>2_ Qui som</b>	6
a/ La cooperació internacional al desenvolupament i la protecció del medi ambient a través del reciclatge tèxtil ...	7
b/ XXV Aniversari	7
c/ Patronat de la Fundació	7
d/ Pertinença a xarxes	7
<b>3_ Qué fem</b>	8
a/ La Cooperació Internacional	9
i. Àmbits d'Actuació	9
1. Educació	9
2. Agricultura i Desenvolupament Rural	10
3. Desenvolupament Comunitari	11
4. Prevenció de Malalties contagioses	11
5. Assistència i Emergència	12
<b>Els Projectes de Cooperació el 2011</b>	13
b/ Educació per al Desenvolupament	56
i. Projectes d'Educació per al Desenvolupament	56
c/ RSE	58
d/ Acció Social	58
i. Treball Social a Espanya - Bons de Ajuda	58
e/ Activitats de Sensibilització	59
i. Humana Day 2011	59
ii. Altres Accions	61
iii. La Cooperació Cultural	61
f/ Medi Ambient: Recollida i classificació	62
i. Recollida de Roba	62
ii. Classificació de la Roba	63
<b>4_ Com ens Financem</b>	64
a/ La Gestió de les Donacions de Roba	65
i. Què fem amb la Roba	65
ii. Botigues	67
Obertures i nova Imatge	67
b/ Estat de Comptes	67
i. Quadre 'Els Comptes Clars'	68
<b>5_ On som</b>	70

# 1\_Presentació



Al 2012 Humana celebra 25 anys d'activitat. Es tracta d'una celebració emmarcada en un context econòmic complicat per a molts espanyols. La Fundació ha avançat al llarg d'aquest període caracteritzat, en línies generals, per un progrés econòmic i social del país gairebé constant, fins a arribar a aquests últims anys.

Han estat també 25 anys durant els quals el nostre sector, el de la Cooperació al Desenvolupament, ha adquirit un nou paper a la societat.

Al 1987, any de l'inici de la nostra activitat, es parlava de "Ajuda al Tercer Món", una expressió que ha evolucionat fins a denominar-se avui 'Cooperació Internacional al Desenvolupament', un concepte que, d'una banda, expressa de millor manera en què consisteix i, de l'altra, suposa l'adquisició d'un caràcter més institucional, de política d'estat.

És positiu que un país modern com Espanya tingui un important compromís amb el desenvolupament dels països menys afavorits. És mostra d'una ciutadania que comprèn la realitat del planeta, de la interdependència dels seus pobles, i d'una societat que té i fomenta valors solidaris i que és conscient que el seu propi progrés està lligat al de les altres comunitats del món.

Per tant, és preocupant el fet que actualment Espanya no pugui complir amb els seus compromisos en l'àmbit de la cooperació adquirits durant l'últim decenni, en què els pobles involucrats han cregut fermament. Confiem que aquest fet sigui una cosa conjuntural i que, aviat, la situació es corregeixi.

Mentrestant i com sempre, queda una important tasca per a mantenir viva la solidaritat ciutadana, origen de l'actual cooperació internacional, que permetrà a mig i llarg termini consolidar-nos com a un país modern i desenvolupat, capaç de complir els seus compromisos amb el progrés del planeta.

Des d'Humana assumim el nostre paper en aquesta tasca de mantenir la solidaritat internacional viva, forta i present al carrer. Si bé a Espanya la situació de molts ciutadans i ciutadanes és molt dura, dista encara de la que viuen milions de pobres als països en desenvolupament. Les seves perspectives i possibilitats de progrés són d'igual importància per al futur mundial com ho és una solució per a l'economia europea.

Malgrat l'actual moment econòmic, gràcies a la gestió de roba i calçat usat, Humana és capaç de continuar i ampliar les seves activitats al sud i al mateix temps generar i mantenir llocs de treball de qualitat a Espanya. La sòlida col·laboració d'ajuntaments,

empreses i tots els donants i empleats, i la constància dels nostres socis i de les comunitats al sud, consoliden una cadena de solidaritat que uneix a persones i comunitats de quatre continents.

Veiem que després de 25 anys d'activitat, aquesta no ha perdut la seva rellevància. Al meu parer perquè és una tasca que implica persones amb ganes i voluntat de fer un món millor. Cadascun fa la seva part imprescindible per a poder, com a un conjunt, progressar.

Moltes gràcies per la teva col·laboració en aquests 25 anys. Penso que és un esdeveniment per a celebrar ja que entre tots hem pogut arribar fins aquí. A més, és un exemple de com idees col·laboratives, que neixen del desig d'influir en com serà el món, poden arribar a ser realitat quan s'articulen amb insistència, amb bona organització, amb una certa mesura d'atreviment i amb molta voluntat.

Estic convençuda que la Memòria que presentem aquest any està a l'altura de les vostres expectatives i a l'altura de l' 'edat' que ara té Humana. D'aquesta manera serveix també com a punt de partida d'uns altres 25 anys que, sens dubte, exigiran una enorme perseverança i innovació però, sobretot, un gran interès i voluntat per entendre i comprendre el que un món amb més de 7.000 milions d'éssers humans necessita i mereix de nosaltres, la generació que viu ara, i que és la que decideix com viuran els que vénen després.

Per part d'Humana, desitjo que l'organització assumeixi el seu paper en aquesta propera etapa amb la mateixa valentia i capacitat d'adaptació. Crec que són els valors claus que necessita aquest període en el que la pressió sobre la Humanitat és enorme perquè es modifiquin els patrons vigents en els últims 50 anys.

Al meu entendre, hem d'insistir molt en els valors de la solidaritat i en l'habilitat de trobar solucions i models inclusius i basats en la confiança en la capacitat col·lectiva de resolució.

Vull una vegada més mostrar a tots el meu agraïment i destacar la gran il·lusió que té Humana per a seguir col·laborant amb vosaltres en els propers anys i compartir els desafiaments que a tots ens esperen.

**Elisabeth Molnar**  
Directora General

# 2\_ Qui som



## a/ La cooperació internacional al desenvolupament i la protecció del medi ambient a través del reciclatge tèxtil

**Humana Fundació Poble per Poble** és una organització no governamental per al desenvolupament (ONGD) que **des del 1987** porta a terme **projectes de cooperació** a diferents països d'**Àfrica, Amèrica Llatina i Àsia**, projectes que tenen com a objectiu impulsar la formació, l'educació, la capacitat i el progrés de les comunitats involucrades.

El **finançament** d'aquests **projectes** és possible gràcies als recursos que Humana obté de la gestió de les **donacions de roba i calçat usat** dipositades en contenidors per a la recollida de tèxtil, així com de diversos finançadors externs.

El **reciclatge tèxtil** contribueix a la **protecció del medi ambient** en reduir una part del volum de residus generats, donant una segona vida a roba que d'una altra manera aniria a parar a l'abocador o a un centre de tractament de residus. Amb la reutilització de la roba i el calçat s'aconsegueix, també, disminuir el consum de recursos naturals com l'aigua o els combustibles fòssils, així com de fertilitzants i pesticides que s'utilitzen en la fabricació de productes tèxtils. A més, reutilitzant o reciclant el tèxtil es redueixen les emissions de CO<sub>2</sub>.

### HUMANA

#### Som

- 25 anys treballant a Espanya
- 350 treballadors
- 43 projectes de cooperació al desenvolupament
- 4.600 contenidors
- 26 botigues

## b/ XXV Aniversari

Al **2012** es compleixen **25 anys** de l'inici de l'activitat d'Humana a Espanya. És per tant, un any clau per a fer balanç d'aquests cinc lustres i mirar cap al futur establint noves metes, sempre en un constant i permanent procés de millora. La celebració d'aquest XXV Aniversari inclou un **programa d'actes** que té lloc durant tot l'any culminant al setembre i coincidint amb l'**Humana Day**, l'organització del qual està marcada, a més, per aquesta commemoració. Val a dir que el programa d'actes no es limitarà al

format habitual, sinó que inclou altres accions interessants com, per exemple, la realització d'un viatge a Guinea Bissau amb els representants de diversos ajuntaments i empreses col·laboradores durant del mes d'abril.

## c/ Patronat de la Fundació

El **patronat de la Fundació** està format a 31 de desembre de 2011 per les següents persones:

- **PRESIDENT** Gert Olsen (Noruega, 1957), director d'hotel (des d'abril de 2012, Steen Conradsen és el president del Patronat, en substitució d'Olsen).
- **VOCAL** Joan Martí del Castillo (Espanya, 1948), alpinista i gestor d'activitats a la natura.
- **VOCAL** Damiana Conde Cabezas (Espanya, 1965), experta en intervencions comunitàries i prevenció de la SIDA a Amèrica Llatina i Àfrica.
- **VOCAL** Helle Nielsen (Dinamarca, 1958), àmplia experiència com a professora amb alumnes amb necessitats especials. Experta en retail a diversos països europeus
- **VOCAL** Fernando Binhafa (Guinea Bissau, 1969), professional de la cooperació al desenvolupament amb més de 12 anys d'experiència en aquest àmbit.

## d/ Pertinença a xarxes

Humana Fundació Poble per Poble forma part de **The Federation for Associations connected to the International Humana People to People Movement**. Aquesta Federació està formada per un grup de **32 organitzacions** membres que duen a terme més de **475 projectes** on hi estan involucrats 13 milions de persones d'Europa, Àfrica, Amèrica i Àsia. Més informació a [www.humana.org](http://www.humana.org).

Humana Fundació Poble per Poble és membre de la **Xarxa Espanyola del Pacte Mundial de les Nacions Unides**, una iniciativa internacional que té com a objectiu aconseguir un compromís voluntari de les entitats en responsabilitat social, per mitjà de la implantació de Deu Principis basats en els drets humans, laborals, mediambientals i de lluita contra la corrupció. Més informació a [www.pactomundial.org](http://www.pactomundial.org).

Humana és també membre de la **Coordinadora Catalana de Fundacions**, a la qual pertanyen més de 500 entitats.

# 3\_ Què fem



## a/ La cooperació internacional

**Sostenibilitat, alineament** amb els **programes** de desenvolupament **nacionals** i **estreta col·laboració** amb les organitzacions locals són tres pilars bàsics dels projectes de cooperació d'Humana. Aquestes accions promouen la **formació**, la **capacitació** i, en definitiva, el **progrés** de les **comunitats** dels països del **sud**, millorant les seves condicions de vida i afavorint l'empoderament, és a dir, l'augment de la seva fortalesa política, social i econòmica, així com la confiança en les pròpies capacitats.

**Els projectes es duen a terme al voltant de cinc àmbits d'actuació:**

- **Educació**
- **Agricultura i desenvolupament rural**
- **Desenvolupament comunitari**
- **Prevenició de malalties contagioses**
- **Assistència i emergència**

La **sostenibilitat** dels **projectes** facilita que els progressos en la comunitat perdurin en el temps. Per això és indispensable que la **força** que mogui els **projectes** sorgeixi des de l'**interior** de les **pròpies comunitats involucrades**. A més, els **socis locals** d'Humana de cada país on es desenvolupen els projectes estan integrats en la societat civil i són perfectament coneixedors de la realitat i la problemàtica dels seus països, comptant amb una dilatada experiència en cooperació.

Humana exerceix la seva activitat en el si de la xarxa d'organitzacions de la **Federació Humana People to People**, àmbit on s'hi realitzen actualment més de **475 projectes de cooperació**. Al seu torn, cada organització membre de HPP manté estrets llaços de col·laboració amb altres actors de la societat civil, governs, entitats supraestats i organitzacions internacionals.

### i. Àmbits d'Actuació

#### 1. Educació

Sense educació és difícil imaginar-se un desenvolupament que redueixi les desigualtats al món. Per això és important que una part important dels nostres esforços en cooperació se centrin en aquest àmbit. **Tres** són les **àrees d'actuació** on s'implementen els programes d'**Educació**:

#### \*Formació de professors d'educació primària

L'objectiu d'aquests programes és la **capacitació** de **docents** d'**escoles** de **primària** per tal d'aconseguir un avanç real en l'educació dels nens i nenes de les zones rurals, posant fre al dèficit de professors i professores existent. És a dir, preparar mestres a través de la formació i del propi esforç perquè puguin assumir un **paper fonamental** en el **progrés** de tota la **comunitat**, utilitzant l'educació a l'escola primària com a palanca per al desenvolupament comunitari, extensible a d'altres camps com el sanitari i l'agrícola.

És per això que els programes combinen **formació teòrica** i **pràctica** a les escoles primàries de les àrees implicades. Així, els futurs mestres adquireixen des del principi un coneixement clar de les característiques de l'ensenyament als centres on posteriorment treballaran.

Els programes es duen a terme en **col·laboració** amb els **Ministeris d'Educació nacionals**, formen part dels sistemes educatius locals i complementen la tasca de les administracions públiques, contribuint a la innovació i al desenvolupament de la formació del professorat.

Des del **1993** les organitzacions membres de la Federació Humana People to People han format a més de **18.500 docents a 35 centres d'Angola, Malawi, Moçambic i Índia**. D'aquests, actualment, el 80% estan treballant com a professors de primària, un fet que demostra que es tracta de programes sostenibles, amb resultats a curt, mitjà i llarg termini, que contribueixen a aconseguir una educació primària universal de qualitat. Per estendre l'experiència a altres països, recentment s'ha inaugurat **l'Escola de Formació de Professors de Bachile**, a Guinea Bissau, així com altres **centres similars a la República Democràtica del Congo i Zàmbia**.

#### \*Formació Professional per a Joves

Les **11 escoles de formació professional** d'Humana People to People treballen a favor del desenvolupament de les **capacitats** i habilitats dels **estudiants** com a pas previ per a una vida que permeti el ple desenvolupament de les seves potencialitats. Els programes pedagògics se centren en especialitats com **l'agricultura**, la **construcció**, la **mecànica**, **l'administració d'empreses** o **d'altres com la instal·lació de plaques solars**.



Però també inclouen valors, aptituds i actituds que són un complement importantíssim. Els programes combinen **formació teòrica i pràctica**, a través de períodes de pràctiques a empreses properes a les escoles.

Hi ha centres de formació professional a **Guinea Bissau, Malawi, Moçambic, Namíbia i Zimbabwe**, així com a **Angola**, on des del 2011 està plenament interconnectada amb els programes de formació secundària. Aquestes escoles desenvolupen cicles formatius d'acord amb els plans nacionals de formació professional, completat amb activitats esportives i culturals i un estil de vida responsable que afavoreix el desenvolupament d'uns **sòlids valors**, entre els que hi figura el de la **responsabilitat en la formació**. Algunes de les escoles operen en part com a internats i impliquen els estudiants en la gestió de la institució escolar juntament amb els docents.

En finalitzar el cicle lectiu, els graduats inicien la seva **vida laboral** amb el suport de la pròpia escola durant els primers estadis.

#### \*Escoles per a Nens, Nenes i Joves

Humana People to People treballa al costat dels **governos de sis països** a través de **18 institucions escolars per a orfes i nens, nenes i joves vulnerables**. Totes les escoles col·laboren estretament amb els sistemes nacionals de benestar social i/o d'educació. Una part d'aquestes, a més, operen com a internats i inclouen formació extraescolar. En el cas de **Zàmbia i Moçambic**, Humana desenvolupa un model específic, denominat **Children's Town**, adreçat a nens i nenes vulnerables, amb el propòsit d'educar-los, formar-los i reintegrar-los a la societat.

## 2. Agricultura i Desenvolupament Rural

El 80% de la població africana està formada per **petits agricultors**. Els **canvis climàtics i mediambientals**, la pressió que les grans empreses d' "**agri-business**" exerceixen sobre les comunitats rurals i l'**alça del preu dels aliments** representen alhora una amenaça i una oportunitat per als que viuen de treballar la terra. Més de **500 milions** de petits **agricultors** d'Àfrica, Amèrica Llatina i Àsia **produeixen aliments** per a **2.000 milions de persones**.

Conscient de la importància dels petits productors, Humana centra els seus programes d'agricultura i desenvolupament rural en la seguretat alimentària i en el foment d'agrupacions d'agricultors, denominades **Farmers 'Clubs**. L'objectiu és **augmentar**

els seus nivells de **productivitat** mitjançant la **formació** i la introducció de **tècniques de cultiu més sostenibles i eficients**, l'ús de **tecnologies de baix cost** i una major **varietat de cultius**.

L'esforç dels Clubs de Pagesos es tradueix en la generació d'**excedents agrícoles** que permeten la seva comercialització als mercats locals. Per això, es treballa per aconseguir una millor capacitat negociadora a l'hora d'establir els preus de les collites obtingudes. Les agrupacions garanteixen la **seguretat alimentària** de la comunitat i permeten que els excedents es dediquin a l'**obtenció de recursos econòmics** per a la compra d'altres productes de primera necessitat.

Els Clubs de Pagesos tenen també una **vessant de gènere i d'apoderament econòmic** de les **dones**, ja que elles representen la major part dels seus membres. Alhora, la seva participació repercuteix en el benestar de les famílies, i és que el programa inclou activitats relacionades amb el sanejament, l'aprofitament d'aigua, la salut, la nutrició i l'educació.

Els agricultors estan organitzats en grups de 50, liderats per un **extensionista agrícola** responsable de la formació teòrica i pràctica requerida per a promoure l'**autoorganització** del col·lectiu i un major rendiment de les collites.

Al **2011, 50.000** agricultors van participar en aquestes agrupacions, gràcies als programes impulsats per Humana People to People principalment a **Angola, la Xina, Guinea Bissau, Índia, Malawi, Moçambic, Zàmbia i Zimbabwe**. Al 2011, Humana Fundació Poble per Poble juntament amb Humana People to People Congo han iniciat el projecte de millora de l'organització i la capacitat productiva de 3.000 petits agricultors a Gèmena, República Democràtica del Congo.

## 3. Desenvolupament Comunitari

'**Ajuda a la Infància**' és el nom donat als programes de desenvolupament comunitari d'Humana People to People, basats en les següent **línies d'actuació**: educació, preescolar, nens i nenes com a part activa de la societat, orfes i nens vulnerables, salut i higiene, producció d'aliments, enfortiment dels ingressos de les famílies, articulació de la comunitat, medi ambient i energia, i iniciatives d'àmbit local.

Els projectes d'aquest programa **impliquen a les famílies** a través d'accions, formació i informació sobre aspectes com la millora de les condicions sanitàries, la higiene, el sanejament, la

nutrició, la generació d'ingressos, el lideratge, l'energia, la consciència mediambiental o la participació de la comunitat.

Tot i que la major part de les accions que es duen a terme al voltant de 'Ajuda a la Infància' s'implementen a l'**àmbit rural**, aquest tipus d'iniciatives s'ha mostrat igualment eficaç als **barris més pobres** de les **grans ciutats**.

Els projectes es realitzen de manera alineada amb els **programes governamentals** i amb altres organitzacions de la societat civil, promovent una tasca conjunta darrere de la consecució dels **Objectius de Desenvolupament del Mil·lenni**.

### 4. Prevenció de malalties contagioses

La **prevenció** de les malalties contagioses és **prioritària** a l'àmbit de la cooperació. Juntament amb l'educació i l'alimentació, és el **pilar bàsic** del **desenvolupament** de les **societats**. Per això, part dels programes d'Humana se centren en la prevenció de **VIH/SIDA, malària, tuberculosi** i altres grans **malalties contagioses**.

#### \*Lluita contra la SIDA-Total Control of the Epidemic (TCE)

Total Control of the Epidemic (TCE) és un programa de **mobilització** de la comunitat al voltant de la **prevenció** de la **propagació** del virus **VIH** i de la **malaltia** de la **SIDA**. A través de la **formació** i la **informació** sobre **transmissió** i **tractament** de la malaltia i mitjançant un **test de diagnòstic**, la comunitat construeix la seva defensa contra l'epidèmia. Amb organització s'aconsegueix accés a tractaments amb retrovirals i una millora dels afectats per la malaltia. TCE té un plantejament ambiciós ja que aspira, sistemàticament, a **aconseguir cobertura nacional** als països on s'activa.

TCE es basa en la definició d'una **àrea geogràfica (àrea TCE)** formada per **100.000 persones**, on hi desenvolupen la seva activitat un total de **50 responsables de camp**. Aquests lideren les **accions porta a porta**, de **tres anys** de durada. Participen 2.000 individus a cadascuna d'elles. La **mobilització** de la **comunitat** a través d'aquests agents de camp i dels voluntaris que s'adhereixen al programa es materialitza en l'impuls d'orfenats, la creació de clubs sobre comportament sexual sense riscos i hàbits d'higiene, la formació d'educadors de paritat de gènere i l'impuls d'activitats generadores d'ingressos.

Els programes TCE s'implementen en el marc dels plans de sanitat nacionals de cada país. De fet, estan destinades a complementar altres iniciatives i programes, ja que el seu procediment sistemàtic permet connectar serveis i usuaris que no sempre ho són, tot i les grans necessitats. **Des del 2000**, més de **10 milions de persones** han participat als **programes TCE** d'Humana People to People a 10 països, han assolit l'objectiu de conèixer el seu estatus, d'estar ben informades sobre el VIH / SIDA i per tant de tenir el control sobre la malaltia a les seves vides.

#### \*HOPE Humana - La lluita contra la SIDA continua

El programa HOPE d'Humana representa una altra vessant a través de la qual Humana People to People lluita contra el VIH/SIDA. Està basat també en **l'impuls** de la **comunitat**. A partir de l'establiment d'un "**Centre HOPE**" es dóna suport a la població afectada per la malaltia. Des d'aquest centre es treballa al voltant dels **serveis sanitaris**, incloent-hi **l'assessorament** i un **test voluntari**, programes de **divulgació** i activitats de **formació**.

Els centres HOPE tracten d'impulsar les **estructures sanitàries locals**, per la qual cosa **col·laboren colze a colze** amb elles en cas de malalties oportunistes com la tuberculosi i promouen el tractament antiretroviral i l'adherència als tractaments. Alguns Centres HOPE disposen d'instal·lacions pròpies per a realitzar les proves mentre que d'altres deriven i cooperen amb altres centres d'anàlisi. El projecte també inclou xerrades sobre el VIH/SIDA a esglésies i escoles, a través dels Consells Nacionals sobre SIDA, tant a nivell local com a nivell nacional.

#### \*Malària, Tuberculosi i altres grans Epidèmies

Humana lluita de la mateixa manera contra altres malalties greus, com la **malària**, utilitzant la metodologia de treball del programa **TCE**. 800.000 persones moren cada any per culpa de la malària, una malaltia que ataca sobretot a la infància, ja que el 85% dels morts són nens i nenes menors de cinc anys. Les mesures promogudes per Humana inclouen **fumigació**, **informació** i **distribució** de **teles mosquiteres**, així com accions per **desfer-se** de **vivers de mosquits**, ja que aquests insectes transmeten la malària. De nou, la metodologia basada en la **relació personal** amb cada un dels afectats ha demostrat ser eficaç per a frenar la propagació de la malaltia.

A través de projectes TCE, Humana integra **l'atenció** a les **persones malaltes** de **tuberculosi** i la informació sobre com prevenir la malaltia, com per exemple els desenvolupats a Sud-àfrica,

Zàmbia o Xina. S'han implementant activament, a més, campanyes per aturar la propagació del còlera.

#### 5. Assistència i Emergència

Humana dóna suport a les **víctimes** de **catàstrofes naturals** o situacions adverses provocades per la mà de l'home en aquelles zones on la Fundació o els seus socis locals disposen d'infraestructura i personal.

# Els Projectes de Cooperació al 2011

A continuació es presenten els projectes desenvolupats per Humana al llarg del 2011 tant amb fons propis com amb fons procedents de subvencions i donacions públiques i privades.

Durant el 2011 s'han finançat projectes a **14 països**:





## ANGOLA



### Formació de professors d'educació primària a Huambo i Luanda

Àmbit: educació

El dèficit de docents i l'escassa formació d'alguns d'ells posa fre al desenvolupament de grans àrees rurals d'Angola i d'altres regions de l'Àfrica. Aquest programa té com a objectiu la **capacitació** de **mestres** d'educació primària. Els proveeix dels coneixements i les aptituds necessàries perquè liderin el **progrés** de les seves **comunitats**, participant activament en altres activitats que excedeixen l'àmbit acadèmic i que també afavoreixen el desenvolupament comunitari. A Huambo, al gener del 2011, va tenir-hi lloc la graduació de la catorzena promoció de docents. Ja són **667** el nombre de **professors** i **professores** que han completat la seva formació en aquesta escola des de la seva creació al 1995. A **Luanda**, el nombre de graduats des del 2000, any de posada en marxa del projecte, és de **568**, dels quals **160 són dones**.

#### Finançament

Contrapart	ADPP-Angola
Finançador Extern	—
Import Finançador Extern	—
Aportació Pròpia Financera	23.810
Aportació Pròpia Roba	—

**Total** **23.810**

## BELIZE



### Programa de desenvolupament comunitari 'Ajuda a la Infància' a Toledo i Belize Nord

Àmbit: desenvolupament comunitari

La pobresa en què viuen certes comunitats de Toledo i Belize Nord és un dels elements que condicionen el desenvolupament dels nens i nenes d'aquestes zones, tenint en compte que el 50% de la població del país està formada per nois, noies i joves. Partint d'aquesta realitat, els programes de **'Ajuda a la Infància'** treballen en **10 línies d'actuació diferents**: enfortiment de l'economia familiar, salut i higiene, educació preescolar, la infància com a un dels principals actius de la societat, nens i nenes vulnerables, educació, desenvolupament comunitari, medi ambient, escalfament global i canvi climàtic, i clubs d'agricultors. Per això, són elements clau la seguretat alimentària, la diversificació de cultius, els préstecs rotatoris de bestiar, la lluita contra el VIH/sida a través de campanyes de formació i informació, la posada en marxa d'escoles i l'apoderament femení. Al 2011, un total de **6.530 famílies** van participar en aquest projecte. Entre les activitats desenvolupades destaquen la **plantació** de **16.000 arbres**, la posada en marxa de **6.000 horts**, la incorporació de més de **2.200 nens i nenes** als **centres de preescolar** i la participació de **1.300 persones** als **tests de VIH/SIDA**.

#### Finançament

Contrapart	HPP-Belice
Finançador Extern	—
Import Finançador Extern	—
Aportació Pròpia Financera	18.602
Aportació Pròpia Roba	—

**Total** **18.602**



La posada en marxa de petites activitats generadores d'ingressos suposa un enorme i excitant desafiament per als participants i per a tot l'equip de gestió del programa 'Ajuda a la Infància'



**Els Village Action Groups que formen els participants s'encarreguen, entre d'altres tasques, de realitzar campanyes de neteja o de buscar lloc als residus domèstics. La força de l'organització en grup fa la resta**

## BRASIL



**Programa de desenvolupament comunitari 'Ajuda a la Infància' a Itiuba, Cansanção, Quinjingue i Badia**

**Àmbit:** desenvolupament comunitari

Itiuba, Cansanção i Quinjingue estan situades al Territori de Sisal, un dels que menor Índex de Desenvolupament Humà té de tot Brasil. D'aquí la importància de potenciar la **capacitat** i **habilitat** de les **famílies** per a **millorar** les seves **condicions de vida**, afavorint la creació d'un entorn més saludable per a la infància. Amb aquesta finalitat, Humana i HPP-Brasil treballen perquè sigui la pròpia comunitat la que promogui el seu desenvolupament sota el paraigües de 'Ajuda a la Infància'. Un total de **6.200 famílies** han participat, al 2011, en aquest programa, agrupades en els anomenats **Village Action Groups (VAG)**. L'organització de **3.300 petits agricultors** en grups de treball i la seva assistència a activitats de formació han permès l'**increment** de la **producció** agrícola. **800 persones**, a més, han format part en diverses accions de **capacity building** i d'**alfabetització**, mentre que **2.000 nens, nenes i joves** han rebut formació sobre valors fonamentals de convivència i **ciutadania**.

### Finançament

Contrapart	HPP-Brasil
Finançador Extern	—
Import Finançador Extern	—
Aportació Pròpia Financera	55.805
Aportació Pròpia Roba	—
<b>Total</b>	<b>55.805</b>

## XINA



**Mobilització de la comunitat per a la reducció de la pobresa a Shalatuo, província de Yunnan**

**Àmbit:** desenvolupament comunitari

Aquest projecte promogut amb la col·laboració del soci local **Yunnan Institute of Development (YID)** compta amb diverses línies d'actuació, entre les que hi trobem: el desenvolupament agrícola, la nutrició, l'impuls de noves fonts d'ingressos per a la comunitat i la dinamització de l'educació preescolar. El projecte va dirigit al conjunt de la població de Yuanyang, el comtat on es troba Shalatuo, ja que tothom hi participa de manera directa o indirecta. Dins de les iniciatives dutes a terme al voltant de l'agricultura destaca la creació dels denominats **Farmers' Club**, amb la participació de **més de 2.500 agricultors**. La tasca realitzada als **camps model** constituïts ha permès obtenir una **millora** de la **productivitat** del 30% a les collites de blat de moro i del 20% a les d'arròs. Igualment, s'ha impulsat el cultiu de **cardamom** i la **cria** de **porcs** mitjançant un programa de **préstecs rotatoris**. Totes aquestes actuacions permeten un increment dels ingressos de la comunitat, contribuint així al seu progrés.

### Finançament

Contrapart	Yunnan Institute of Development
Finançador Extern	UE
Import Finançador Extern	106.715
Aportació Pròpia Financera	75.053
Aportació Pròpia Roba	—
<b>Total</b>	<b>181.767</b>



## XINA



**Yunnan Institute of Development**

**Àmbit:** desenvolupament comunitari

La implementació dels programes de cooperació a països com la Xina passa ineludiblement per capacitar el personal local, tot fent-lo apte per a realitzar les tasques sobre el terreny. D'aquí la importància d'institucions com el Yunnan Institute of Development (YID), un institut de desenvolupament no lucratiu que forma a persones tant de nacionalitat xinesa com procedent d'altres països en col·laboració amb el Departament d'Educació de la Província de Yunnan. El **període de formació** inclou **cinc mesos de capacitació** sobre el **terreny** treballant en algun dels programes d'Humana People to People a les províncies de Sichuan, Guangdong i la pròpia **Yunnan**. **12 persones** van participar al 2011 al cicle formatiu del YID, col·laborant, a més, en diverses accions que van involucrar a uns altres **1.925 estudiants locals** (en el cas de les sessions de capacitació organitzades) i a **1.000 nens i nenes** als clubs d'activitats.

### Finançament

Contrapart	Yunnan Institute of Development
Finançador Extern	—
Import Finançador Extern	—
Aportació Pròpia Financera	6.104
Aportació Pròpia Roba	—
<b>Total</b>	<b>6.104</b>

## XINA



### Programa de desenvolupament comunitari 'Ajuda a la Infància' a Zhenkang i Eshan

Àmbit: desenvolupament comunitari

Per al desenvolupament de les comunitats a Zhenkang i Eshan cal involucrar les famílies i transformar-les en membres actius organitzats, capaços de promoure iniciatives que siguin profitoses pel conjunt de la població. Aquest projecte, doncs, recull diversos àmbits d'actuació al voltant de la **instal·lació de sanitaris ecològics**, sistemes **d'energia solar** i **bio gas**, gestió de **residus**, purificació **d'aigua**, construcció **d'estables** per als porcs i instal·lacions que permeten l'aprofitament dels seus excrements com a adob natural, accions per a la generació **d'ingressos** per a la **comunitat**, **educació preescolar** i **distribució de roba** entre les famílies més desfavorides. Només al 2011, han participat al projecte **532 famílies** i 347 persones han estat membres actius dels grups d'acció (VAG), si bé, en conjunt, la població que s'hi ha involucrat ha estat molt superior a causa de l'efecte multiplicador del projecte.

#### Finançament

Contrapart	Federació HPP
Finançador Extern	—
Import Finançador Extern	—
Aportació Pròpia Financera	27.937
Aportació Pròpia Roba	—

**Total 27.937**

## XINA



### Programa de desenvolupament agrícola per a petits agricultors 'Club d'Agricultors' a Zhenkang

Àmbit: agricultura i desenvolupament rural

Comptar amb terres fèrtils i mà d'obra per a treballar-la és, en ocasions, insuficient per a obtenir un rendiment agrícola que garanteixi l'autoabastiment, l'aprovisionament de la comunitat i la generació d'excedents per a comercialitzar. És per això que els agricultors han de mobilitzar-se a favor del seu progrés, en aquest cas, mitjançant les **agrupacions d'agricultors**. Aquests grups promouen la **formació** i la **informació** sobre **diversificació de productes** agrícoles, noves fonts de **generació d'ingressos**, negociació de millors preus o accés a nous mercats. Les activitats desenvolupades al 2011 han inclòs la fabricació d'adobs naturals, la construcció de porqueres, la cria de pollastres o la creació d'estanys per a l'emmagatzematge d'aigua per al reg. Els **Farmers' Club**, són a més, el marc per a la realització d'altres accions a favor de la millora de les condicions de vida, incorporant aspectes com la salut, la nutrició o l'educació. En total, hi han participat **600 agricultors distribuïts en 14 clubs**, tot i que el nombre de persones involucrades de manera indirecta és de prop de 6.400.

#### Finançament

Contrapart	Federació HPP
Finançador Extern	—
Import Finançador Extern	—
Aportació Pròpia Financera	21.768
Aportació Pròpia Roba	—

**Total 21.768**



**Un extensionista del projecte de Zhenkang distribueix fullets entre els assistents al 'Dia de Camp' organitzat per un dels clubs participants**

XINA



**Total Malaria Control (TMC)**

**Ambit:** malalties contagioses

Al voltant de 45 milions de persones formen Yunnan, una de les províncies del país amb una major taxa de pobresa. Juntament amb el VIH/SIDA, la malària segueix essent una de les malalties contagioses més esteses en aquesta zona, a causa de la manca d'informació i formació sobre com prevenir-la entre la població. Per això, el programa ha centrat els seus esforços en aspectes com les **visites porta a porta**, les activitats a **escoles**, la celebració de **reunions en grups de 30 persones** o petites **accions informatives** per a promoure la difusió del contingut del projecte entre els participants. Altres iniciatives previstes han estat la distribució de **teles mosquiteres** i **l'eliminació de viviers de mosquits**, ja que aquests insectes són responsables de la propagació de la malaltia. Tenint en compte tot això, al 2011 el **nombre de visites** va pujar a **59.363**, mentre que el volum de persones involucrades de manera directa o indirecta va ser de 243.966.

**Finançament**

Contrapart	Federació HPP
Finançador Extern	—
Import Finançador Extern	—
Aportació Pròpia Financera	12.860
Aportació Pròpia Roba	—
<b>Total</b>	<b>12.860</b>



**El projecte de lluita contra a malària inclou accions de sensibilització a escoles dirigides als alumnes i als seus mestres**

XINA



**TB Control Yunnan**

**Ambit:** malalties contagioses

La reducció del nombre de casos de tuberculosi és un dels reptes en el que el **Ministeri de Sanitat xinès** està invertint més esforços, i és que pretén que al 2015 s'hagi posat fi al contagi d'aquesta malaltia. L'acció afavoreix la **conscienciació** sobre la **tuberculosi** i sobre la importància de prevenir-la des de la formació i la informació, sobretot entre la població emigrant. Al 2011 s'han promogut trobades informatives cara a cara amb **39.517 persones** amb les que s'han tractat assumptes com **síntomes, transmissió, tractament i prevenció**.

**Finançament**

Contrapart	Federació HPP
Finançador Extern	—
Import Finançador Extern	—
Aportació Pròpia Financera	4.619
Aportació Pròpia Roba	—
<b>Total</b>	<b>4.619</b>

## XINA



### HOPE Kunming

Àmbit: malalties contagioses

La població del districte de Guandu, a Kunming, a la província de Yunnan, està formada per un important nombre d'immigrants procedents de les àrees rurals, a ells van dirigides bona part de les iniciatives de formació i informació cara a cara sobre VIH/SIDA del projecte. La iniciativa compta amb la col·laboració del departament local de salut i d'altres ONG presents a la zona. S'han dut a terme **campanyes informatives** al voltant de la **prevenció** i els riscos de la malaltia entre treballadores sexuals i transportistes, ja que a la zona hi ha un important centre logístic i, per tant, el trànsit de camions és elevat. Alhora, s'han efectuat **accions de sensibilització i formació** a universitats on, a més, s'ha promogut la **incorporació de voluntaris** perquè col·laborin en les tasques de difusió del projecte. En conjunt, s'han vist involucrades prop de **13.000 persones** en les diferents accions implementades i s'ha captat **191 voluntaris**.

#### Finançament

Contrapart	Federació HPP
Finançador Extern	—
Import Finançador Extern	—
Aportació Pròpia Financera	11.738
Aportació Pròpia Roba	—
<b>Total</b>	<b>11.738</b>

## R.D. CONGO



La comunitat s'organitza per millorar les condicions de vida rural a la província de Equateur

Àmbit: desenvolupament comunitari

La implicació, l'organització i l'autogestió són tres pilars clau per a promoure el progrés de les comunitats. Partint d'aquests punts, el projecte treballa al voltant de la **informació i formació** sobre **aigua**, el **sanejament** i la **higiene**, la construcció de **latrines**, la **formació de professors**, l'**alfabetització** d'adults, els **préstecs rotatoris de bestiar** i la millora de les collites. Les **3.000 famílies** participants es reuneixen setmanalment en petits grups liderats pel personal del projecte per millorar les condicions de vida de les seves famílies. El treball en comú i l'ús de tecnologia senzilla i de baix cost han permès assolir els objectius marcats d'un projecte que finalitza al 2012. Cal destacar la **implicació de tots els participants** i sobretot dels joves, ja que s'han establert set clubs amb gairebé 500 membres. De la mateixa manera, s'han millorat **vuit escoles primàries** i **800 agricultors** han elevat els **rendiments** de les seves collites. El nivell d'identificació dels participants en les iniciatives dutes a terme es reflecteix en el seu esforç, cosa que permetrà que els èxits obtinguts siguin sostenibles en el temps. Per exemple, **8** de cada **10 persones** participants al **programa d'alfabetització** ja sap **llegir, escriure** i fer **càlculs senzills**.

#### Finançament

Contrapart	HPP-Congo
Finançador Extern	UE
Import Finançador Extern	74.976
Aportació Pròpia Financera	80.042
Aportació Pròpia Roba	—
<b>Total</b>	<b>155.018</b>



**Dues dones somriuen després d'haver assistit a una reunió sobre higiene i salut. Ara seran activistes i ajudaran a difondre el missatge sobre l'adopció de bons hàbits higiènic entre familiars i amics**



**L'acció a Malueka ha donat suport a dues escoles de preescolar permetent un millor aprofitament escolar dels nens i nenes**

## R.D. CONGO



**Programa de desenvolupament comunitari 'Ajuda a la Infància' Kimbwala, Malueka i Gémèna**

**Àmbit:** desenvolupament comunitari

El dèficit de desenvolupament del potencial dels nens i nenes com a motor de les comunitats -a causa de la no existència d'unes condicions de vida adequades- dificulta el progrés de la República Democràtica del Congo, sobretot a les tres barris de Kinshasa on s'implementa aquest programa. L'objectiu d'Humana i de HPP-Congo és **promoure un entorn apropiat** per a la **infància**, oferint a joves i adults l'oportunitat d'involucrar-s'hi plenament i afavorir així l'avanç de tota la comunitat. Entre els resultats obtinguts destaca l'impuls de dues **escoles de preescolar** i la participació de **41 centres educatius** en diferents accions pedagògiques, la incorporació de **1.204 persones** als 32 clubs d'agricultors promoguts, la participació de més de **16.000 persones** en diverses **campanyes** de formació i informació al voltant de **VIH/SIDA** o la plantació de 9.000 arbres. Una altra de les peces clau ha estat la creació de petites infraestructures d'aigua i sanejament, entre les quals hi figuren **1.204 latrines**. Destaca, igualment, la incorporació de 468 orfes al programa, per tal de promoure el seu ple desenvolupament.

### Finançament

Contrapart	HPP-Congo
Finançador Extern	—
Import Finançador Extern	—
Aportació Pròpia Financera	48.364
Aportació Pròpia Roba	—

**Total 48.364**

## R.D. CONGO



**Programa d'enfortiment institucional: formació de l'equip de HPP-Congo**

**Àmbit:** capacitatció institucional

La capacitatció de les persones que formen part dels socis locals és essencial per al desenvolupament dels projectes, de manera que Humana hi participa activament. Des del 2006, any en què la Fundació i HPP-Congo van posar en marxa el seu primer projecte al país, la plantilla de l'organització congoleesa ha passat de 5 a **70 persones** (als quals s'hi sumen **500 voluntaris**), mentre que el nombre de **projectes implementats** ha crescut a 9. La formació del personal s'articula a l'entorn de **sis grans línies de treball**: capacitatció del personal -al voltant principalment de la cooperació i **sostenibilitat de l'organització** mitjançant la **generació d'ingressos propis** a través de la gestió de roba de segona mà-; enfortiment dels equips de treball; sessions formatives amb els líders dels projectes; identificació i implementació de noves accions; recerca de finançament per als programes i potenciació de la col·laboració amb les autoritats locals; i formació de docents.

### Finançament

Contrapart	HPP-Congo
Finançador Extern	—
Import Finançador Extern	—
Aportació Pròpia Financera	19.902
Aportació Pròpia Roba	—

**Total 19.902**



**Els programes de 'Ajuda a la Infància' donen al desenvolupament de l'agricultura local un paper destacat a favor d'aconseguir aliment suficient per als nens i nenes involucrats**

## R.D. CONGO



Millora de l'organització i de les capacitats productives de 3.000 petits agricultors a Géména, Equateur

Àmbit: agricultura i desenvolupament rural

Aquest projecte, iniciat al 2011, té com a finalitat la millora, la valorització i la difusió de sistemes de producció i tècniques adaptades localment dirigides a **millorar la productivitat** i la **diversificació**, mitjançant l'explotació sostenible dels recursos. L'acció constitueix la continuació d'un programa pilot per a 1.000 petits agricultors desenvolupada en aquesta zona. Aquest projecte forma part d'un programa més ampli per **mobilitzar, formar i organitzar els agricultors** i millorar la cooperació entre ells, així, **s'incrementa un 25% la productivitat** i el rendiment de les seves collites. A més, es **contribueix al creixement econòmic** en 50 dòlars per any/agricultor i s'augmenta la **seguretat alimentària** dels beneficiaris i les seves famílies. Tot això, **reduirà en un 50% la taxa de malnutrició** existent a la zona.

### Finançament

Contrapart	HPP-Congo
Finançador Extern	AECID
Import Finançador Extern	61.433
Aportació Pròpia Financera	667
Aportació Pròpia Roba	—
<b>Total</b>	<b>62.100</b>

## EQUADOR



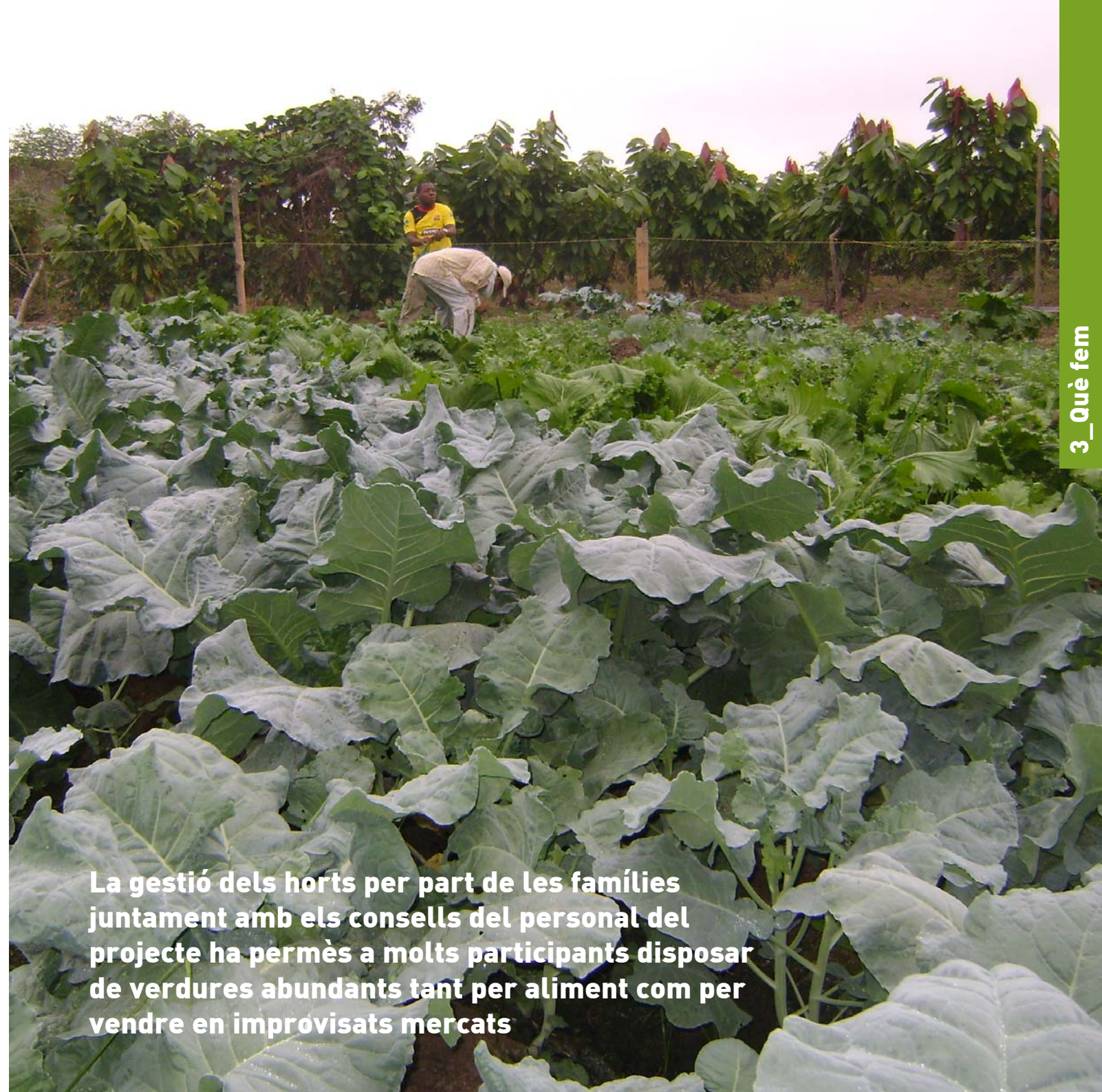
Millora de la seguretat alimentària i l'economia de les famílies rurals del Cantó de El Triunfo

Àmbit: agricultura i desenvolupament rural

Aquest projecte treballa per enfortir la seguretat alimentària, l'economia i la salut de **33 famílies** al cantó El Triunfo, a través de la introducció a la **cria de pollastres** i la **formació de les famílies** en aquests àmbits de desenvolupament. Alhora, es pretén incrementar la participació comunitària creant una **cadena de redistribució** que permetrà a més famílies beneficiar-se de la **cria dels pollastres**. Contempla, també, la creació de **bancs comunitaris** que han ajudat a enfortir els grups familiars. El projecte està contribuint al fet que les **famílies** siguin **conscients** de la **importància** de tenir una bona **alimentació** i un bon **sanejament** de la llar. A més, aprenen la importància de la seva **participació** en la recerca de solucions per als problemes que afecten la seva comunitat.

### Finançament

Contrapart	HPP-Ecuador
Finançador Extern	Ajunt. de Sax Fundació Pryconsa
Import Finançador Extern	333 + 3.829
Aportació Pròpia Financera	—
Aportació Pròpia Roba	—
<b>Total</b>	<b>4.162</b>



La gestió dels horts per part de les famílies juntament amb els consells del personal del projecte ha permès a molts participants disposar de verdures abundants tant per aliment com per vendre en improvisats mercats

## EQUADOR



### Programa de desenvolupament comunitari 'Ajuda a la Infància' El Triunfo i Milagro

Àmbit: desenvolupament comunitari

L'enfortiment dels ingressos de les famílies permet comptar amb més recursos per tal de combatre la pobresa, dedicant recursos a aquells aspectes que més influència tenen en el **benestar del conjunt** de la **comunitat**, posant especial èmfasi a la infància. L'optimització de les despeses, per exemple, es basa en iniciatives com els **bancs comunitaris**. Per això s'han desenvolupat **vuit** de les **línies** habituals dels programes de 'Child Aid', en el marc del qual s'han posat en marxa més de **900 horts orgànics** i un pla de **microcrèdits i préstecs rotatoris** en què s'han involucrat **754 famílies**. A més s'han creat **26 clubs de joves** que han participat en accions de capacitació, sensibilització i diverses iniciatives de desenvolupament comunitari -en les que s'han vist involucrades **6.000 famílies**- i de **capacity building** en què han participat més d'un miler d'unitats familiars. Igualment, s'han posat en marxa diverses granges de pollastres, basades en els préstecs rotatoris que permeten **multiplicar** de **manera exponencial** el nombre de persones participants.

#### Finançament

Contrapart	HPP-Ecuador
Finançador Extern	—
Import Finançador Extern	—
Aportació Pròpia Financera	55.805
Aportació Pròpia Roba	—

**Total** 55.085

**Una líder d'àrea pinta la cara a dues nenes al cantó El Triunfo. La interacció diària dels líders a les zones on treballen és bàsica per assolir els objectius del projecte**

## EQUADOR



### Fase II Programa d'enfortiment de les capacitats professionals de 30 joves de l'Escola Artesanal Club Los Leones del Cantó El Triunfo

Àmbit: educació

L'accés al mercat de treball és un dels problemes més greus a què s'enfronten els joves de les zones rurals del Cantó El Triunfo. Per això, **Humana** i la **Fundació Mapfre** van posar en marxa una primera fase del **programa de formació professional** seguida d'una nova iniciativa en què hi participen **30 nois i noies**, d'entre **12 i 17 anys**, que reben capacitació al voltant de la mecànica automotriu. Els estudiants, a més, formen part de l'anomenada **Escola Artesanal Club Los Leones**, on també hi duen a terme activitats esportives -per tal de promoure una vida sana i el treball en equip-, així com altres accions formatives amb la finalitat que els joves adquireixin els coneixements necessaris per a la creació i gestió d'hortos orgànics. Participen també en diverses iniciatives per a promoure el **desenvolupament comunitari** i el progrés del conjunt de la comunitat.

#### Finançament

Contrapart	HPP-Ecuador
Finançador Extern	Fundació Mapfre
Import Finançador Extern	498
Aportació Pròpia Financera	—
Aportació Pròpia Roba	—

**Total** 498

**FUNDACIÓNMAPFRE**



## GUINEA BISSAU



Projecte per a la promoció de l'energia renovable per al desenvolupament local a Bissora, Oio

Àmbit: desenvolupament comunitari

L'acció s'emmarca dins del Programa de 'Energy Facility' de la Unió Europea basat en la millora de l'accés a serveis energètics sostenibles i accessibles per a poblacions rurals i periurbanes, en aquest cas a la Regió de Oio, a Guinea Bissau. El projecte, iniciat recentment, planteja diversos reptes interessants com són l'establiment de 24 sistemes de bombament d'aigua mitjançant energia solar -incloent tancs d'aigua o elements de reg per a camps de conreu- o la instal·lació de 15 centres de producció comunitària que funcionaran amb biofuel procedent de l'extracció d'oli de jatropha. Es preveu que gairebé 15.000 persones de la regió milloraran les seves condicions de vida. Es crearan, a més, nombrosos llocs de treball en una àrea on la desocupació supera el 60% de la població en edat de treballar.

### Finançament

Contrapart	ADPP-Guinea Bissau
Finançador Extern	UE
Import Finançador Extern	200.000
Aportació Pròpia Financera	2.604
Aportació Pròpia Roba	—

**Total 202.604**



## GUINEA BISSAU



Millora del rendiment de l'agricultura familiar, seguretat alimentària i salut de 2.000 famílies de Bissora, Oio

Àmbit: agricultura i desenvolupament rural

La disponibilitat de terra fèrtil en aquesta àrea del país és notable, si bé l'absència d'eines i d'una organització apropiada per al cultiu és un problema comú a aquesta i a moltes altres zones de l'Àfrica Subsahariana. Per aquest motiu, Humana i el seu soci local ADPP-Guinea Bissau van posar en marxa al 2010 aquest projecte a partir de la formació de 40 clubs d'agricultors, en què hi participen 2.000 persones. Els clubs han professionalitzat l'agricultura mitjançant la formació de la població, la incorporació de nous i millors cultius, el control de malalties entre els animals, l'increment de la producció, mitjançant la millora de la productivitat i la prolongació de l'època de cultiu, gràcies a la incorporació de sistemes d'irrigació i d'adobs naturals. En conseqüència, el 75% dels agricultors aconseguen aliment per a tot l'any. De la mateixa manera hi ha hagut un notable increment dels ingressos familiars, en aconseguir millors preus als mercats dels excedents agrícoles obtinguts, una reducció de les pèrdues provocades per un deficient emmagatzematge de les collites, i la millora de la seguretat alimentària i de la nutrició de la població. Al marge de les accions vinculades a l'agricultura, se n'han implementat d'altres sobre el control de malalties com la malària i el VIH/SIDA. En total, hi han participat de manera indirecta unes 10.000 persones.

### Finançament

Contrapart	ADPP-Guinea Bissau
Finançador Extern	AECID
Import Finançador Extern	118.510
Aportació Pròpia Financera	25.760
Aportació Pròpia Roba	12.051

**Total 156.321**



Diverses dones construeixen una estacada al voltant d'un pou renovat per evitar que els animals hi accedeixin



**Un professor de l'Escola Professional de Bissora corregeix un exercici a un dels seus alumnes del curs sobre Energia Solar**

## GUINEA BISSAU



**Formació als sectors de l'energia solar, l'aigua i l'electricitat i formació de professors a Bissora**

**Àmbit:** educació

La utilització **d'energies netes, sostenibles i barates** a les zones rurals permet garantir el desenvolupament present i futur de les comunitats de les àrees rurals. Per això, a finals del 2010, la **Unió Europea** va aprovar el finançament d'aquest projecte, basat en la **capacitació de 90 joves** en els àmbits de **l'energia solar, l'aprofitament de l'aigua i l'electricitat**. L'objectiu d'aquesta escola vocacional és facilitar la **seua incorporació al mercat de treball** i fomentar que **apliquin els coneixements adquirits** a favor del desenvolupament de les seves comunitats. Les pràctiques i les activitats que complementen el programa pedagògic permeten dur a terme iniciatives que influeixen en el **progrés** de tota la **comunitat**, com la instal·lació de panells solars a 10 escoles, on hi assisteixen 600 persones. El suport de la UE i els fons propis aportats han permès, a dia d'avui, que aquestes tres noves disciplines estiguin plenament integrades al currículum de **l'Escola de Formació Professional de Bissora** i per tant disponibles per als joves que vulguin estudiar i dedicar-s'hi professionalment.

### Finançament

Contrapart	ADPP-Guinea Bissau
Finançador Extern	UE
Import Finançador Extern	58.583
Aportació Pròpia Financera	61.388
Aportació Pròpia Roba	52.722
<b>Total</b>	<b>172.693</b>



## GUINEA BISSAU



**Millora de les condicions sanitàries de la població a través de la construcció de latrines i un pou a la regió de Oio**

**Àmbit:** desenvolupament comunitari

La construcció de tres latrines i la rehabilitació d'un pou tradicional ha permès a famílies rurals de diverses *tabancas* de la Regió de Oio **incrementar** el seu **abastament d'aigua potable** i millorar les seves **condicions higienicosanitàries**, essencials per prevenir nombroses malalties com la diarrea, el còlera i la malària. La construcció ha estat realitzada per les **pròpies famílies participants**. Aquest fet ha generat un major **compromís** per al seu manteniment, que, juntament amb les **campanyes de sensibilització** portades a terme per l'equip del projecte, ha permès l'adopció d'hàbits higiènics i sanitaris més saludables, que influeixen en la millora de les condicions de vida, principalment dels més petits.

### Finançament

Contrapart	ADPP-Guinea Bissau
Finançador Extern	Ajunt. de Ribarroja del Turia Municipi de Ejea de los Caballeros
Import Finançador Extern	882 + 2.000
Aportació Pròpia Financera	1.824
Aportació Pròpia Roba	—
<b>Total</b>	<b>4.706</b>



## GUINEA BISSAU



### Programa de Prevenció de VIH / SIDA amb SNLS a Guinea Bissau

Àmbit: malalties contagioses

La sostenibilitat i continuïtat dels projectes que fan referència a les malalties contagioses és fonamental per aconseguir la màxima cobertura possible. Partint d'aquest element, aquest projecte de lluita contra el VIH/SIDA és una continuació d'un altre projecte anterior dut a terme al 2010, en col·laboració amb la **Secretaria Nacional de Lluita contra la SIDA -SNLS-** i amb els fons internacionals de **Global Fund**. Durant el 2011 han prosseguit les activitats de **mobilització, informació i conscienciació** per aconseguir un canvi de comportament en aquest camp, i s'han distribuït anticonceptius en **700 comunitats** de les regions de Oio, Biombo, Bafatá i Gabú. Al mateix temps, s'ha iniciat una línia específica adreçada a la **lluita contra la tuberculosi -TB-**, amb 175 animadors comunitaris que hi col·laboren des del 2010. La base del projecte és la **mobilització comunitària** per a la transmissió de coneixements i informació, de manera que la població adquireixi consciència per a prendre decisions pròpies respecte a pràctiques sexuals adequades i mètodes de prevenció de les dues epidèmies. Com a resultats de l'acció, han estat **mobilitzades** i conscienciades aproximadament **94.000 persones**.

#### Finançament

Contrapart	ADPP-Guinea Bissau
Finançador Extern	—
Import Finançador Extern	—
Aportació Pròpia Financera	17.541
Aportació Pròpia Roba	—
<b>Total</b>	<b>17.541</b>

## GUINEA BISSAU



### Reducció de la inseguretat alimentària i la desnutrició infantil entre 2.000 famílies rurals de la regió de Quinara

Àmbit: desenvolupament comunitari

Aquesta acció, finançada per **AECID** i iniciada recentment, permetrà que **2.000 agricultors** de la zona de Quinara **incrementin** en dos anys la seva **producció** agrícola en un **25%**. Per això s'estan organitzant 50 **Farmers' Clubs**, perquè així els seus participants puguin **capacitar-se** i aplicar millors estratègies agrícoles als seus terrenys, tenint com a base la formació contínua i el treball pràctic en els camps model dirigits pel personal de l'acció. Tinguent en compte que el projecte és recent, ha estat essencial **l'organització** i la **selecció** del **personal** involucrat en la formació dels agricultors, així com la celebració de sessions informatives amb les comunitats participants per tal de presentar-los el projecte. Els clubs estan liderats per un **comitè** que tria els propis agricultors, comptant sempre amb el suport de **personal tècnic especialitzat**.

#### Finançament

Contrapart	ADPP-Guinea Bissau
Finançador Extern	AECID
Import Finançador Extern	220.766
Aportació Pròpia Financera	400
Aportació Pròpia Roba	48.609
<b>Total</b>	<b>269.775</b>



## ÍNDIA



### Programa de formació de mestres d'educació de primària a l'Índia

Àmbit: educació

La formació de professors a les zones rurals més deprimides de l'Índia és un dels pilars bàsics per a promoure el seu progrés i reduir la bretxa respecte les regions més pròsperes i desenvolupades del país. A finals del 2011 el nombre **d'estudiants** de les diferents **escoles de docents** era de **737**, sent la més concorreguda la de **Ferozepur Namak**, amb 220 estudiants. Les pràctiques incloses en el període formatiu dels futurs mestres, de dos anys de durada, han permès que **11.100 nens i nenes** de primària rebien classes. Al marge dels coneixements que adquireixen, els nois i noies que assisteixen a l'escola guanyen confiança en si mateixos i en les seves capacitats. Els seus pares i mares, a més, incrementen la seva **motivació i promouen** entre els seus fills i filles les **ganes d'aprendre i d'estudiar** i els envien posteriorment a l'escola secundària. El centre de formació de docents es converteix d'aquesta manera en una **palanca** per al **desenvolupament** de tota la **comunitat**.

#### Finançament

Contrapart	HPP-Índia
Finançador Extern	—
Import Finançador Extern	—
Aportació Pròpia Financera	93.008
Aportació Pròpia Roba	—
<b>Total</b>	<b>93.008</b>



3\_ Què fem

**Al marge dels coneixements adquirits, els nens i nenes guanyen confiança en si mateixos i en les seves capacitats**



Tres dones participant en un taller sobre compost, després utilitzaran els coneixements adquirits en els seus propis horts

## LAOS



### Programes de desenvolupament comunitari 'Ajuda a la Infància' a Laos

**Àmbit:** desenvolupament comunitari

La pobresa i la inseguretat alimentària són característiques de moltes zones de Laos, un país que amb prou feines té infraestructures i on l'agricultura de subsistència implica la meitat del PIB i proporciona el 80% de l'ocupació. D'aquí la importància de la introducció de **nous cultius** i de la **cria de bestiar** com a pas previ per aconseguir un marc adequat per al desenvolupament de la comunitat, amb especial atenció a la infància. Aquest programa es basa en cinc línies a través de les quals es treballa al voltant de la **nutrició, l'aigua i el sanejament, les condicions sanitàries, la formació i l'informació** així com la **involucració** de les **autoritats** i la població local a favor del seu propi progrés. Prop de **1.400 famílies** de vuit poblets s'han integrat en el projecte, que ha inclòs la posada en marxa de 1.103 horts orgànics i la construcció de latrines. Destaca **l'entusiasme i la col·laboració** demostrada, tant per les famílies participants com per les autoritats locals, que posen de manifest en el seu nivell de compromís amb els objectius del projecte.

#### Finançament

Contrapart	HPP-Laos
Finançador Extern	—
Import Finançador Extern	—
Aportació Pròpia Financera	27.611
Aportació Pròpia Roba	—
<b>Total</b>	<b>27.611</b>

## MALAWI



### Programa de formació de mestres d'educació de primària de Chilangoma

**Àmbit:** educació

El dèficit de docents que compten amb una capacitat apropiada i suficient impedeix el desenvolupament de diverses zones de Malawi, no només perquè els nens i nenes no reben l'educació adequada, sinó perquè els docents solen actuar en aquestes zones com a palanca de la mobilització i el progrés de tota la comunitat. El **programa de formació de mestres d'educació primària** d'Humana contempla 30 mesos de **formació teòrico-pràctica**. Així, al juliol de 2011, **96 estudiants** van finalitzar les pràctiques realitzades a **14 escoles** de Chilangoma. Al novembre va tenir lloc la primera graduació de professors, amb la presència del ministre d'Educació del país. Al juny, **120 estudiants** (80 dones i 40 homes) van començar la seva formació a l'escola. Com a complement de la seva capacitat, els futurs docents s'involucren en altres activitats a favor del progrés de la comunitat.

#### Finançament

Contrapart	DAPP-Malawi
Finançador Extern	—
Import Finançador Extern	—
Aportació Pròpia Financera	—
Aportació Pròpia Roba	14.499
<b>Total</b>	<b>14.499</b>



Familiars i públic en general s'informen de les activitats de l'escola i de DAPP-Malawi el dia de la graduació de nous mestres a Chilangoma

## MOÇAMBIC



Programa de formació de mestres d'educació primària a Chimoio, Gaza, Nhamatanda i Tete

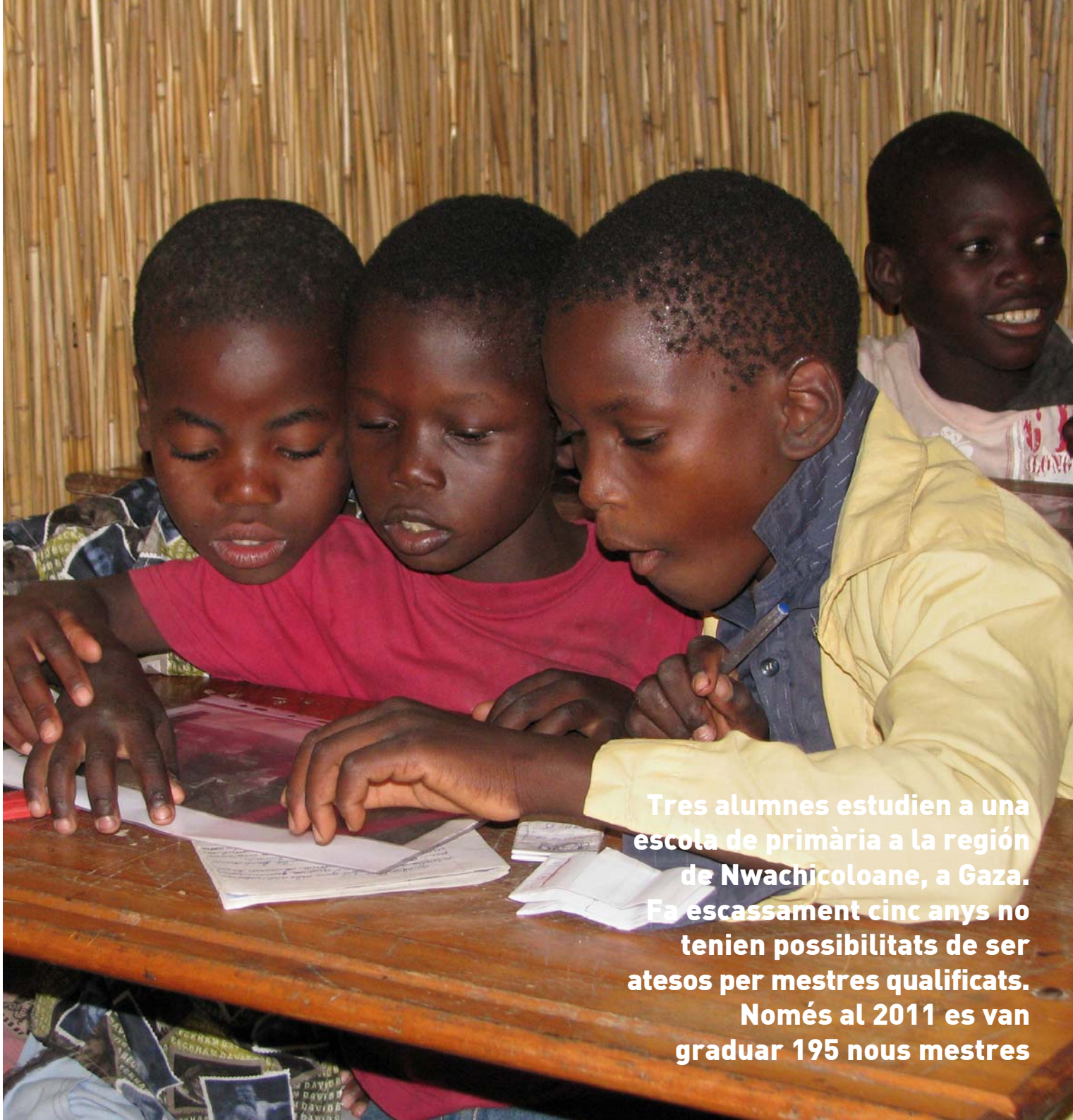
Àmbit: educació

L'educació i l'adquisició de coneixements en un ambient pedagògic apropiat suposa un estímul fonamental per al creixement i desenvolupament com a persona de nens i nenes, en aquest cas concret, de Moçambic. D'aquí el valor de les escoles de professors del futur. Al **2011** es van **graduar** un total de **642 mestres** pels centres de Chimoio (160), Gaza (195), Tete (137) i Nhamantanda (150). El valor d'aquestes escoles neix del seu **efecte multiplicador**, ja que són milers els alumnes de primària que assisteixen a les classes en el marc de les **pràctiques** que tenen lloc durant els dos anys de formació dels mestres.

Aquestes pràctiques permeten fer servir sobre el terreny allò que han après en la formació teòrica. Els alumnes, a més, s'esforcen en la **motivació** de la **poplació** i en el **desenvolupament** de tota la **comunitat**. Són **responsables**, també, del **manteniment** de l'**escola**, ja sigui la cuina, la producció d'aliments o la neteja de les seves instal·lacions. S'involucren, a més, en **activitats extracurriculars**, com **campionats esportius** o **concerts de música i ball**. Tot això reforça l'**esperit** de **compromís** dels professors i professores, una cosa que es mostra posteriorment en la seva activitat com a docents.

### Finançament

Contrapart	ADPP-Moçambic
Finançador Extern	Ajunt. de Tàrrega
Import Finançador Extern	2.000
Aportació Pròpia Financera	7.175
Aportació Pròpia Roba	366.555
<b>Total</b>	<b>375.730</b>



Tres alumnes estudien a una escola de primària a la regió de Nwachicoloane, a Gaza. Fa escassament cinc anys no tenien possibilitats de ser atesos per mestres qualificats. Només al 2011 es van graduar 195 nous mestres

## MOÇAMBIC



Augment de la qualitat de l'ensenyament primari i l'activitat docent a la Província de Cabo Delgado

Àmbit: educació

La incorporació de **mètodes pedagògics més moderns, pràctics i adaptats** al context social de Moçambic és primordial tant en el cas d'aquest com en el de la resta de projectes vinculats a la formació de professors. El mètode comú a tots aquests projectes és l'anomenat **DMM (Determinació Moderna de Tecnologia)**, completat amb altres aspectes com l'**EHS (It 's Show Time)**, una innovadora **metodologia eminentment pràctica**. Per exemple, promou l'ensenyament de l'anglès mitjançant **jocs i cançons**, o la protecció del medi ambient o el fre a l'erosió mitjançant la plantació d'arbres. En total, **124 futurs docents van participar** al 2011 en aquest projecte, als quals se sumen els voltant de 3.500 alumnes de primària que van assistir a les classes impartides dins de les seves sessions pràctiques.

### Finançament

Contrapart	ADPP-Moçambic
Finançador Extern	AECID
Import Finançador Extern	0
Aportació Pròpia Financera	8.475
Aportació Pròpia Roba	43.677
<b>Total</b>	<b>52.152</b>



## MOÇAMBIC



### Programa de formació de mestres d'educació primària d'Inhambane

Àmbit: educació

Disposar d'un nombre suficient de professors i professores perfectament capacitat és essencial per a promoure l'educació de nens i nenes de primària, també en zones com la província de Inhambane. En el cas concret d'aquest projecte, els **esforços** es **concentren** en la **formació** de **professores**, contribuint així a l'**equitat** de **gènere** i a l'**apoderament** de la **dona**.

Finançament	
Contrapart	ADPP-Moçambic
Finançador Extern	Ajunt. Banyeres de Mariola Ajunt. de Teror
Import Finançador Extern	893 + 2.955
Aportació Pròpia Financera	—
Aportació Pròpia Roba	—
<b>Total</b>	<b>3.848</b>



## MOÇAMBIC



### Programa de Formació Professional de Nhamatanda i Nacala

Àmbit: educació

El pas de l'escola al mercat de treball és una de les proves fonamentals per avaluar la conveniència dels programes educatius desenvolupats. Per això Humana compta amb diverses **escoles** de **formació professional** en línia amb el **Sistema Educatiu moçambiquès** per a promoure aquesta **integració** en l'**àmbit laboral**, en quatre branques principals: **agricultura, construcció, hostaleria i turisme**. L'escola de Nacala es troba en una zona de cert atractiu turístic, fet que està incentivant l'obertura d'establiments destinats al viatger. A més, facilita que els alumnes facin les seves pràctiques en aquests establiments i la seva posterior incorporació al mercat laboral. Aquest centre és l'únic autoritzat pel govern de Moçambic per a impartir cursos sobre hostaleria i turisme de grau elemental. Al marge del desenvolupament de les capacitats dels joves, aquest projecte promou el **progrés** de tota la **comunitat** mitjançant activitats al voltant de l'agricultura, la producció d'aliments, la ramaderia, els préstecs rotatoris de bestiar, la formació de nens i nenes de preescolar o la pràctica d'esports. En el cas de **Nacala**, el nombre d'**estudiants** va ascendir al 2011 fins a **112**, mentre que a **Nhamatanda** va ser de **150**.

Finançament	
Contrapart	ADPP-Moçambic
Finançador Extern	—
Import Finançador Extern	—
Aportació Pròpia Financera	3.876
Aportació Pròpia Roba	8.736
<b>Total</b>	<b>12.612</b>



**L'escola primària de Namadai, a Cabo Delgado, compta ara amb noves aules, infraestructura per recollir i emmagatzemar l'aigua de pluja, noves latrines i rentamans, amp d'esports, hort i una preescola, tot al mateix recinte escolar**



**Els projectes d'educació inclouen també accions de desenvolupament comunitari, com la creació d'horts per l'auto-proveïment**

## MOÇAMBIC



**Adequació d'escoles i reciclatge de docents per a una òptima formació de nous mestres a Cabo Delgado**

**Àmbit:** educació

Cabo Delgado és una de les províncies amb pitjors indicadors educatius de tot el país. La taxa d'analfabetisme de situa prop del 70% i les infraestructures educatives no són les adequades, a més de la manca generalitzada de mestres capacitats. L'acció ja finalitzada ha permès la **rehabilitació** de **cinc centres d'educació primària**, que ara compten amb un hort, amb una preescola o amb instal·lacions esportives -que mai havien tingut-. De la mateixa manera s'han **format 50 mestres** en actiu a nivell pedagògic i uns altres **120** han **participat** de **seminaris** de **capacitació**.

### Finançament

Contrapart	ADPP-Moçambic
Finançador Extern	AECID
Import Finançador Extern	19.820
Aportació Pròpia Financera	2.500
Aportació Pròpia Roba	—

**Total 22.320**



## MOÇAMBIC



**Millora de la qualitat de l'educació primària i les condicions educatives a la província de Cabo Delgado. fase II**

**Àmbit:** educació

L'acció, començada a finals del 2011, té com a objectiu millorar les condicions educatives i l'entorn de 15 escoles en cinc districtes de la província de Cabo Delgado. La importància de la iniciativa és que contempla la **creació** de **clubs** per al **reforç** de **portuguès** i **matemàtiques**, disciplines en què els estudiants d'educació primària d'aquesta província tenen els nivells més baixos de tot el país. Paral·lelament s'estan adequant instal·lacions **accessòries** com **horts**, **estables** per a animals de cria de cicle curt per a l'autoabastiment i **activitats comunitàries** de neteja o prevenció de malalties, així com també la **formació** de **140 nous mestres** que exerciran la seva tasca en àrees rurals d'aquesta i altres províncies del país.

### Finançament

Contrapart	ADPP-Moçambic
Finançador Extern	AECID
Import Finançador Extern	19.241
Aportació Pròpia Financera	400
Aportació Pròpia Roba	—

**Total 19.641**



## MOÇAMBIC



**Millora de la qualitat educativa a través de l'ampliació d'una xarxa de centres de recursos pedagògics i de l'actualització de docents en actiu a Nampula**

**Àmbit:** educació

El projecte, ja finalitzat, ha permès contribuir a la millora de l'educació primària a la Província de Nampula. La promoció del 2010 va permetre graduar a 117 nous mestres (67 dones) amb el **nou format 10+1** implantat pel **Ministeri d'Educació de Moçambic** en cooperació amb ADPP-Moçambic. Es tracta d'un any de formació a l'Escola de Formació de Professors del Futur de Nacala per a candidats amb la 10a. classe superada. També s'han **rehabilitat** dos **Centres de Recursos Pedagògics** on els mestres en actiu poden preparar materials educatius per utilitzar amb els seus alumnes i també actualitzar-se i reciclar-se en la seva professió.

### Finançament

Contrapart	ADPP-Moçambic
Finançador Extern	Generalitat Valenciana
Import Finançador Extern	6.841
Aportació Pròpia Financera	—
Aportació Pròpia Roba	—

**Total 6.841**





**Més de 150 famílies que tenen a càrrec orfes visiten el Centre de HOPE a Beluluane per a realitzar diverses activitats dedicades a la millora de les seves condicions socioeconòmiques**

## MOÇAMBIC



**Millora de les condicions socioeconòmiques i de salut de 60 dones afectades i infectades pel VIH / SIDA a Matola-Rio, al districte de Boane, província de Maputo**

**Àmbit:** malalties contagioses

Aquesta acció, ja finalitzada, ha permès la **construcció** d'un **centre** de 140 m2 per al **desenvolupament d'activitats diverses** relacionades amb el suport a persones afectades o infectades pel VIH/SIDA. Aquest centre compta amb mobiliari adequat per a realitzar cursos formatius al seu interior, un magatzem, **bicicletes** per facilitar el transport dels usuaris, un **hort exterior**, un **galliner** i un **dipòsit d'aigua** per al seu reg. L'acció finançada per l'**Ajuntament de Las Rozas** també va facilitar el desenvolupament, entre d'altres accions, d'una campanya de sensibilització porta a porta sobre VIH/SIDA, tuberculosi, malària i higiene i nutrició.

### Finançament

Contrapart	ADPP-Moçambic
Finançador Extern	Ajunt. de Las Rozas
Import Finançador Extern	0
Aportació Pròpia Financera	2.583
Aportació Pròpia Roba	6.789
<b>Total</b>	<b>9.372</b>



## MOÇAMBIC



**Reduïda la mortalitat infantil a través de la millora de les condicions nutricionals i de salut de menors orfes/òrfenes per causa del VIH/SIDA a Moçambic**

**Àmbit:** malalties contagioses

Prenent com a base el repte de millorar la qualitat de vida d'aquelles persones infectades o afectades pel VIH/SIDA, sorgeix aquest projecte cofinançat per la **Fundació Tragaluz**. Els dos objectius a assolir són l'increment de l'accés, la disponibilitat i el consum **d'aliments vegetals rics en nutrients** per part dels **menors orfes** i les seves **famílies**, i l'**augment dels ingressos** i el **consum de productes avícoles** dels participants. Per a aconseguir-ho es treballarà amb **150 famílies** utilitzant com a centre d'operacions el **Centre de Dia de Beluluane**. Allà els participants podran **formar-se** per després, a casa, poder experimentar amb les tècniques agrícoles apreses al centre i obtenir unes millors collites de la seva horta. D'aquesta manera tindran una alimentació més rica i saludable. A més, l'acció inclou: un **galliner** que generarà pollastres regularment per al seu consum i la **donació de material escolar** per als nens i les nenes participants.

### Finançament

Contrapart	ADPP-Moçambic
Finançador Extern	Fundació Tragaluz
Import Finançador Extern	16.804
Aportació Pròpia Financera	1.000
Aportació Pròpia Roba	—
<b>Total</b>	<b>17.804</b>





## MOÇAMBIC



**Programa d'escolarització de nens vulnerables a Chimoio, Nacala i Maputo**

**Àmbit:** educació

Els **nens i nenes orfes** o els que pertanyen a **unitats familiars** en situacions **d'extrema dificultat** compten amb menys possibilitats d'accedir a una educació apropiada que els permeti desenvolupar-se com a persones. D'aquí la importància de promoure escoles especialment dirigides a aquests nens i nenes. En el cas de Chimoio, Nacala i Maputo, aquestes escoles treballen en diversos àmbits, entre els que hi figuren els de **coneixement del llenguatge** com a pas previ per a l'adquisició d'altres capacitats i habilitats. Igualment desenvolupen activitats en els àmbits de **disseny de moda, dansa, teatre, agricultura, ramaderia i esport**. En el cas de Chimoio i Maputo, destaca també l'anomenat **Ambassadors Girls Scholarships Program (AGSP)**, que proveeix d'aliment, vestimenta i material escolar als orfes i nens vulnerables, gràcies a la col·laboració de diferents entitats privades. En total són més de **1.275 els nens i nenes** inclosos a les tres àrees d'actuació del projecte, amb un percentatge de superació del cicle formatiu per sobre del 80% en tots els casos.

### Finançament

Contrapart	ADPP-Moçambic
Finançador Extern	—
Import Finançador Extern	—
Aportació Pròpia Financera	12.323
Aportació Pròpia Roba	66.767
<b>Total</b>	<b>79.090</b>



**Aquesta dona prepara el terreny de cultiu al costat 'un dic recent construït a un riu estacional a Cabo Delgado. Ella i el seu marit poden ara recollir fins a 80 quilos d'hortalisses durant l'estació seca**

## MOÇAMBIC



**Augmentats i millorats els sistemes de producció sostenibles i diversificats en 1.800 petits agricultors i les seves famílies a la província de Cabo Delgado Fase I i II**

**Àmbit:** agricultura i desenvolupament rural

El propòsit d'aquest projecte és augmentar i millorar els sistemes de producció agrícola alhora que s'enforteixen les capacitats i habilitats de **1.800 agricultors**. Aquests reben una **formació contínua**, en camps model, centrada en l'agricultura sostenible i posteriorment l'apliquen als seus terrenys de cultiu. D'aquesta manera, els participants compten amb una **formació pràctica**, els avantatges de la qual són replicables i extensibles a les seves famílies. Durant l'execució del projecte s'ha identificat un **increment** de la **varietat** de **cultius** -com cereals i productes hortícoles-, **canvis positius** en els **hàbits nutricionals**, una **reducció** de les **malalties** relacionades amb la malnutrició, un increment de la **qualitat** dels **cultius** i del seu període de conservació i la introducció d'un valor afegit als cultius amb la **jatropha** i la **mantega** de **cacauet**.

### Finançament

Contrapart	ADPP-Moçambic
Finançador Extern	AECID
Import Finançador Extern	113.294
Aportació Pròpia Financera	21.648
Aportació Pròpia Roba	—
<b>Total</b>	<b>134.942</b>





Dues alumnes preparant els seus exàmens en l'especialitat 'Fighting with the poor' per a graduar-se a OWU com activistes comunitaris

## MOÇAMBIC



Programa de desenvolupament comunitari "Ajuda a la Infància" de Nhamatanda

Àmbit: desenvolupament comunitari

Al dèficit de docents existent en moltes zones de Moçambic cal afegir l'absència de material escolar que pugui ser utilitzat pels alumnes. Per això, aquest projecte treballa a través del denominat **Ambassadors Girls Scholarship Programeu (AGSP)** en la **distribució de material docent**, així com també en la distribució **d'aliments, vestimenta i mantes**. El fet de comptar amb aquest material suposa un estímul per a l'alumnat, fet que contribueix a la disminució del nivell d'abandonament escolar. Alhora, l'interès per aprendre i la capacitat de concentració creixen, i això es tradueix en un increment del nivell educatiu i de la qualitat de l'ensenyament. Fruit d'aquest projecte s'han posat en marxa **vuit centres de preescolar** -als quals acudeixen **642 nens i nenes**-, i **17 centres d'alfabetització d'adults**. Igualment s'han promogut **accions** de formació i informació sobre **VIH/SIDA**.

### Finançament

Contrapart	ADPP-Moçambic
Finançador Extern	—
Import Finançador Extern	—
Aportació Pròpia Financera	22.322
Aportació Pròpia Roba	38.411

**Total 60.733**

## MOÇAMBIC



Programa One World University

Àmbit: educació

One World University (OWU) és un **institut d'educació superior** i **tecnologia** reconegut pel **Govern de Moçambic**. Situat a 80 quilòmetres de la capital, **Maputo**, OWU està homologat com a centre de formació a distància. El seu programa formatiu consta de **tres grans cursos de tres anys de durada** cada un que permeten obtenir el grau de llicenciat. El tercer dels anys lectius inclou una àrea **d'especialització** i un apartat **pràctic**, alhora que les **classes d'anglès** adquireixen gran rellevància. L'any passat van participar un total de **35 alumnes** a cada un d'aquests cicles formatius. La capacitació dels futurs llicenciats es completa amb un ampli ventall d'activitats a favor de la comunitat, que van des **d'accions pedagògiques** -que van involucrar directament a **2.224 nens i nenes** i de **manera indirecta** a més de **9.100-**, a la creació de petits camps de cultiu passant per la posada en marxa d'instal·lacions per a l'obtenció d'energia solar.

### Finançament

Contrapart	ADPP-Moçambic
Finançador Extern	—
Import Finançador Extern	—
Aportació Pròpia Financera	3.875
Aportació Pròpia Roba	147.054

**Total 150.929**

## NAMÍBIA



### Programa de prevenció de VIH/SIDA (TCE) a Namíbia

Àmbit: malalties contagioses

El programa **Total Control of the Epidemic TCE** pretén aconseguir **cobertura nacional** als països on es posa en marxa. En el cas de Namíbia, la població **involucrada** és de més **d'1,4 milions de persones**, un alt percentatge de la població total que arriba als 1,8 milions d'habitants. El finançament del programa, de la mateixa manera que als altres països africans on s'implementa, procedeix de donants externs com el **Fons Mundial de Lluita contra el VIH/SIDA, la Malària i la Tuberculosi** o el propi **Ministeri de Salut de Namíbia**. La Fundació ha donat suport a la permanència de personal especialitzat al nord del país relacionat amb determinades àrees que prossegueixen les seves activitats en una nova fase anomenada **TCE 2**.

#### Finançament

Contrapart	DAPP-Namíbia
Finançador Extern	—
Import Finançador Extern	—
Aportació Pròpia Financera	17.985
Aportació Pròpia Roba	—

**Total 17.985**

## ZÀMBIA



### Programa per a nens vulnerables Ciutat dels Nens Malambanyama i programa "Ajuda a la Infància" Chibombo

Àmbit: desenvolupament comunitari

La complexa situació social que comporta especialment la SIDA en nombroses famílies de determinades àrees de Zàmbia juntament amb la ruptura de l'estructura d'aquestes a causa de la pobresa provoca la proliferació de **nens i nenes vulnerables i orfes** que viuen al carrer. Per aquest motiu, l'objectiu de la **Ciutat dels Nens o Children's Town** és promoure la **reintegració social** de joves mitjançant la recuperació de l'autoestima i els valors fonamentals per a un desenvolupament ple, en el qual la capacitat i l'orientació psicopedagògica són essencials. A l'actualitat, **75 joves** participen als cursos de capacitat professional i **393 nens i nenes** van a l'escola del centre.

Prop de **21.000 famílies** es van beneficiar del **programa 'Ajuda a la Infància'** de Chibombo, basat en l'enfortiment de les economies familiars, la millora de les condicions sanitàries i higièniques a través de **HOPE**, la promoció de **l'educació** i dels **centres de preescolar**, l'ajuda a nens i nenes i òrfenes, l'impuls de la infància com a motor de la societat, el desenvolupament del districte o la protecció del medi ambient.

#### Finançament

Contrapart	DAPP-Zàmbia
Finançador Extern	Donants Individuals a Espanya Colegio Leonardo Da Vinci de Moralzarzal (Madrid)
Import Finançador Extern	17.332 + 3.000
Aportació Pròpia Financera	—
Aportació Pròpia Roba	—

**Total 20.332**



**Dues noies en el curs de fusteria de metall a la Ciudad de los niños de Malambayama**

## ZIMBABWE



Programa de desenvolupament comunitari "Ajuda a la Infància" Kukwanisa, Rushinga i Bindura-Shamva

Àmbit: desenvolupament comunitari

El **progrés** de les **comunitats** mitjançant la seva organització, desenvolupament de **capacitats** i **autoorganització** és el motor dels programes 'Ajuda a la Infància', basant-se en la creació d'un entorn apropiat per a la millora de les condicions de vida dels més petits. En aquest context, són més de **12.300** les **famílies** involucrades en aquest programa que treballa en les **10 línies habituals** d'aquest tipus de projectes. A partir d'aquestes línies de treball, s'ha aconseguit la participació de 300 famílies al **programa de préstecs rotatoris**, **13.000 persones** a les **campanyes** de formació i informació de **VIH/SIDA**, més de **4.000 nens i nenes** als centres de preescolar -als quals se'n sumen 12.300 més en els programes escolars- o la plantació de 15.300 arbres.

### Finançament

Contrapart	DAPP-Zimbabwe
Finançador Extern	—
Import Finançador Extern	—
Aportació Pròpia Financera	11.417
Aportació Pròpia Roba	—
<b>Total</b>	<b>11.417</b>



**Dues dones mostren a algunes de les seves companyes al programa HOPE com fabricar espelmes, la venda d'aquestes permetrà generar ingressos per a la comunitat**

## ZIMBABWE



HOPE Zimbabwe

Àmbit: malalties contagioses

El programa **HOPE**, juntament amb **TCE**, representen els dos grans **pilars d'Humana** en l'àmbit de la lluita contra el **VIH/SIDA**, sempre partint de la prevenció, formació i informació de la població. En el cas concret de **HOPE**, el seu objectiu és **impulsar** les **estructures sanitàries locals**. Un total de 18.644 persones van ser mobilitzades en aquest context per a participar en el test de diagnòstic, mentre que més de 3.700 van assistir a les **sessions informatives** sobre la importància de mantenir un **estil de vida saludable**, prendre **mesures preventives** i tenir en compte els **tractaments amb retro-virals**. En total han estat més de **94.000 persones** les que han tret profit del programa mitjançant diverses iniciatives de formació i informació. HOPE, a més, preveu un altre tipus d'accions com la millora de les condicions de vida de nens i nenes orfes, - en aquest projecte concret van participar-hi 3.635 persones-, o les campanyes de nutrició -de les quals se'n van beneficiar més de 5.000 individus-.

### Finançament

Contrapart	DAPP-Zimbabwe
Finançador Extern	—
Import Finançador Extern	—
Aportació Pròpia Financera	2.753
Aportació Pròpia Roba	—
<b>Total</b>	<b>2.753</b>



Un grup de nens en una de les activitats culturals organitzades

## ZIMBABWE



### Ponesai Vanhu Junior School

Àmbit: educació

La inexistència de centres i programes educatius adequats es tradueix en una disminució de les possibilitats d'assolir un desenvolupament comunitari ple i unes condicions de vida dignes. Per això, Humana i DAPP-Zimbabwe impulsen a través de **Ponesai Vanhu Junior School** la **formació i capacitació de nens i joves** per incentivar el **progrés** de les seves **comunitats**. En total, **52 alumnes** participen en aquesta escola (**30 nois i 22 noies**). Els programes pedagògics es completen amb: activitats esportives, la posada en marxa d'horts, la cria de pollastres i porcs, la **reinserció social** o la millora de les condicions de vida d'orfes i joves vulnerables. L'escola facilita que els seus alumnes adquireixin capacitats, valors i comportaments que afavoreixin tant el seu **desenvolupament humà** com el del conjunt de les comunitats on viuen, en assumir el seu paper com a impulsors del progrés mitjançant l'**aplicació** de la **formació professional rebuda**.

#### Finançament

Contrapart	DAPP-Zimbabwe
Finançador Extern	—
Import Finançador Extern	—
Aportació Pròpia Financera	10.560
Aportació Pròpia Roba	—
<b>Total</b>	<b>10.560</b>

## ZIMBABWE



### National Healing

Àmbit: desenvolupament comunitari

Les línies bàsiques d'aquest programa tenen molts aspectes en comú amb els projectes de desenvolupament comunitari '**Ajuda a la Infància**'. Tant és així, que a mitjans del 2011 el programa es va integrar en el **projecte de desenvolupament comunitari de Kukwanisa, Rushinga i Bindura-Shamva** (veure pàgina 52).

#### Finançament

Contrapart	DAPP-Zimbabwe
Finançador Extern	—
Import Finançador Extern	—
Aportació Pròpia Financera	12.474
Aportació Pròpia Roba	—
<b>Total</b>	<b>12.474</b>

## b/ Educació per al Desenvolupament

Facilitar la construcció d'una **societat compromesa** amb el **desenvolupament humà** i sostenible és part de l'objectiu d'Humana Fundació Poble per Poble. Per a nosaltres, treballar a primera línia en l'àmbit de la **preservació del medi ambient** i en l'**eradicació de la pobresa** ens col·loca en una situació molt favorable per a sensibilitzar la societat i aconseguir el seu compromís amb les comunitats menys afavorides.

Humana entén que l'Educació per al Desenvolupament és la manera més adequada perquè, dintre de les seves capacitats, sigui possible arribar al major nombre de persones amb informació i activitats de la màxima qualitat possible. Un **procés educatiu**, ja sigui dins dels àmbits de la **formalitat** o de la **no formalitat**, per a promoure valors, despertar consciències i crear confiança en el paper que podem tenir com a persones a la part privilegiada del món.

Apostem per la **sensibilització**, la **conscienciació** i la **participació** de la ciutadania a través de programes d'Educació per al Desenvolupament per a **nens, joves i adults**.

### i. Projectes d'Educació per al Desenvolupament

Els projectes d'Educació per al Desenvolupament que proposem representen un element d'innovació dins de les **campanyes de sensibilització** ja iniciades amb els **ajuntaments** col·laboradors en l'àmbit de la **recollida de roba i calçat usat**.

#### \*Programa 'Tu fas el món'

El Programa d'Educació 'Tu fas el món' que Humana realitza a la **Comunitat de Madrid** i a la província de **Toledo** consta d'un cicle de **trobades i tallers**, basats en tres conceptes principals: **canvi climàtic, Objectius de Desenvolupament del Mil·lenni i reciclatge**. Les accions implementades van dirigides principalment a nens i nenes de 7 a 15 anys, als seus familiars i professors i a associacions.

Durant el **2011** han participat en aquest programa un total de **vuit col·legis** dels municipis **d'Aranjuez, Brunete, Las Rozas de Madrid, Moralzarzal, Paracuellos de Jarama, Rivas Vaciamadrid, Torrejón de Ardoz, Tres Cantos i Illescas**. En total van participar **797 nens i nenes** i 38 docents a les 69 accions promogudes. També, es van organitzar 13 trobades amb associacions de dones que va comptar amb una participació de 90 persones.

#### \*Projecte de Tallers de Reciclatge Tèxtil a Campaments Escolars

Humana desenvolupa un cicle de tallers de reciclatge tèxtil als campaments que **organitzen col·legis, ajuntaments i altres entitats** durant l'estiu, destinats a nens de 8 a 12 anys. Els objectius d'aquests tallers són **fomentar la creativitat** mitjançant l'elaboració de **titelles** amb **material reciclat** -utilitzant la roba usada-, i aprendre a reflexionar sobre les accions que els ciutadans podem fer per tal de contribuir al desenvolupament sostenible i al progrés de les comunitats menys afavorides.

Els **11 tallers promoguts** en el marc d'aquest projecte van comptar amb la participació de **532 nens i nenes**, 83 pares i mares i 25 educadors. Els municipis, col·legis i altres entitats involucrades van ser els següents: Centro Cívico Sector 3, de Getafe; Col·legi Andrés Segovia, de Leganés; col·legis Blas de Otero, Alfonso Rodríguez Castelao, Rafael Alberti y Beato Simón de Rojas, de Móstoles; Col·legi Mirasur, de Pinto; Centro Joven Daniel Rodríguez, de San Sebastián de los Reyes i Col·legi Cristo de la Salud, de Valdemoro, municipis tots ells de la Comunitat de Madrid.

#### \*Projecte 'Titelles del Mil·lenni'

És un projecte per a **sensibilitzar l'alumnat dels municipis de Madrid i Toledo** sobre els **Objectius de Desenvolupament del Mil·lenni** i de la realitat dels països menys desenvolupats a través de **titelles de materials reciclats**.

En total **50 col·legis** s'han involucrat en el projecte fins al juliol del 2012, data de finalització. En conjunt, s'estima que el nombre de **nens i nenes** participants ha superat els **2.184**. El projecte està cofinançat per l'Agència Espanyola de Cooperació Internacional per al Desenvolupament (AECID).

Un total de **477 nens i nenes** i 27 docents van participar **durant el 2011** en les **32 accions** dutes a terme en vuit col·legis: Aldea del Fresno, Olías del Rey, San Martín de la Vega, Sevilla la Nueva, Titulcia, Yuncler i Yuncos. A més, es van organitzar dos tallers amb la presència d'un total de 33 persones, entre nois i noies i els seus familiars.



**Més de 2.000 nois i noies han fabricat la seva pròpia titella amb tèxtils usats i han assimilat la importància de reutilitzar, recuperar i reciclar**

## c/ RSE

Abordar la **lluita contra la pobresa**, fomentar l'**educació** i protegir el **medi ambient** s'han convertit cada vegada més en qüestions globals que cap entitat, govern o empresa pot resoldre sola.

L'èxit en el progrés de les comunitats més desfavorides i en la lluita contra la pobresa requereixen la **cooperació** entre les **administracions nacionals**, el **món empresarial**, la **comunitat internacional**, la **societat civil** i els **propis ciutadans**. En aquest marc, Humana promou un programa de **Responsabilitat Social Empresarial**, basat en una àmplia xarxa internacional que compta amb una alta capacitat per a l'execució de projectes, sempre alineats amb les polítiques dels països d'acollida i les seves prioritats.

**Humana**, a través de la seva àrea de **RSE**, dóna suport a les **accions del sector privat** en el marc de les seves activitats en aquest àmbit. Les **opcions de col·laborar** amb el programa de RSE d'Humana són múltiples:

- **Sense cap cost** per a l'empresa: a través de campanyes de recollida de roba, donació de béns o donatius per part dels empleats.
- **De baix a mitjà cost** per a l'empresa: tallers de sensibilització per als fills i filles dels empleats i tallers sobre cooperació per als propis treballadors.
- **Cost determinat** per la pròpia **empresa**: distribució d'excedents i donatius conjunts entre l'empresa i els seus treballadors.

Fundacions com Pryconsa, Mapfre, Tragaluz o Renda i empreses com MRW, Kiwi, Sara Lee, Eroski, Camper o Coronel Tapioca són algunes de les entitats que ja han col·laborat amb Humana en l'àmbit de RSE.

## d/ Acció Social

### Treball Social a Espanya - Bons de Ajuda

El Programa d'Acció Social que Humana desenvolupa a Espanya **reverteix part dels recursos** obtinguts amb la recollida de la roba i el calçat usat **cap als seus col·laboradors** que alhora canalitzen aquesta ajuda cap a **famílies amb necessitats** a nivell de vestimenta bàsica. Aquesta iniciativa beneficia anualment a milers de ciutadans que poden **adquirir peces** a la nostra xarxa de **botigues d'una manera gratuïta**.



**El projecte Titelles del Mil·lenni, cofinançat per AECID, ens permet sensibilitzar els escolars sobre la importància d'involucrar-nos en la consecució dels ODM**

Humana desenvolupa el Projecte '**Bons d'Ajuda**' per a frenar l'exclusió social. Aquests Bons estan formats per **vals de compra valorats en 30 euros cadascun i bescanviables** en qualsevol de les **26 botigues** de roba de segona mà d'**Humana** a Espanya.

La distribució dels Bons va a càrrec de l'organització o departament que l'entitat col·laboradora i finançadora dels vals estimi convenient entre totes aquelles persones que els hagin sol·licitat. Els Bons d'Ajuda són nominatius i, per tant, intransferibles.

Només al **2011** es van distribuir un total de **542 vals** d'aquest tipus, valorats en **16.260 euros**, en **27 municipis**, mentres que del 2005 al 2011, el volum de bons és d'uns 1.700.

## e/ Activitats de Sensibilització

### i. Humana Day 2011

La **Seguretat Alimentària** va ser el tema central del discurs i debat de l'**Humana People to People Day 2011**, celebrat el **22 de setembre** amb el lema '**Food for All**'. Es tracta d'un esdeveniment internacional de caràcter anual, en el qual hi participen prop d'una vintena d'organitzacions d'Humana People to People a Europa. L'objectiu principal és donar a conèixer la tasca que es porta a terme als diferents països on està present la Federació a través dels diferents programes de cooperació.

El lliurament dels **II Premis de Reciclatge Tèxtil** i una **jornada de portes obertes** a l'Ametlla del Vallès, Leganés i Valderrubio - on van participar-hi 140 persones entre representants d'ajuntaments i empreses col·laboradores, principalment,- van ser dos dels esdeveniments més destacats de l'Humana Day 2011. En el cas de la jornada de portes obertes de Leganés, van participar-hi Oscar Matondo, conseller de Negocis de l'**Ambaixada de la República Democràtica del Congo**, i Stefan Dick Kassotche, conseller de l'**Ambaixada de Moçambic** a Espanya, en representació de l'Ambaixadora Fernanda Lichale. Entre els **premiats** trobem els ajuntaments de Madrid, San Sebastián de los Reyes, Alcobendas, Rivas-Vaciamadrid, Leganés, Reus, Cerdanyola del Vallès o Sevilla, i entitats com Carrefour, l'Àrea Única del Servei Sanitari de Madrid, el Centre Comercial Gran Via, 2 (Barcelona), el Centre Comercial Alcampo Sant Quirze i Ànec Blau (Castelldefels).

HUB Madrid va ser l'escenari escollit per a la celebració de la **Taula Rodona titulada 'El repte de la Seguretat Alimentària a Àfrica: casos pràctics d'èxit en àrees rurals'**. Els representants de **Veterinaris Sense Fronteres, Conemund, CERAI, CIC-Batà** i



## HUMANA DAY PEOPLE TO PEOPLE



**Col·laboradors, donants i simpatitzants participen amb nosaltres en les diverses activitats que realitzem a l'Humana Day durant el mes de setembre**

**ADPP-Moçambic** van plantejar exemples que van obrir un interessant debat sobre temes com sobirania vs seguretat alimentària, l'agricultura familiar com a clau per aconseguir la seguretat alimentària o la influència dels cultius dedicats a la producció de biocombustibles.

D'altra banda, durant les setmanes prèvies a l'Humana Day, va tenir lloc la iniciativa '**Humana Day Street Action**', organitzada en una selecció de **botigues de Madrid, Barcelona i Sevilla**. L'objectiu d'aquesta iniciativa va ser cridar l'atenció dels ciutadans sobre la importància dels programes de seguretat alimentària per a millorar l'agricultura local i, en conseqüència, l'accés de la població als aliments de primera necessitat. Per a això, es va recrear un petit mercat de Zàmbia, convidant tothom que passava pels voltants de les botigues a 'efectuar la compra', descobrint que amb l'import d'un salari mitjà les opcions d'adquirir aliments per a tota la família es redueixen a farina i a alguns vegetals i sucre.

Prèviament a l'Humana Day, va començar a viatjar per tot Espanya una **exposició fotogràfica itinerant**, formada per 7 plafons o roll ups de dos metres d'alçada, amb informació sobre seguretat alimentària i els programes que Humana People to People porta a terme en aquest àmbit als països del sud. L'exposició segueix disponible de manera gratuïta per a tots els ajuntaments i entitats que estiguin interessats.

Durant el mes de setembre tindrà lloc l'**Humana Day 2012**, enguany centrat en el paper actiu de la dona en el desenvolupament de les comunitats del sud. '**Women in Action**' és el lema escollit en aquesta ocasió.

### ii. Altres Accions

Els programes d'Educació per al Desenvolupament de l'organització es completen amb accions puntuals amb l'objectiu de sensibilitzar la societat espanyola sobre temes com el reciclatge tèxtil, la protecció del medi ambient o la cooperació al desenvolupament.

Al maig, va tenir lloc la **II Marxa Solidària organitzada pel Col·legi Leonardo Da Vinci de Morzarzal, a Madrid**. Els recursos obtinguts pels més de 80 alumnes participants en aquest esdeveniment es destinaran al Programa Children's Town que Humana implementa a Zàmbia. Com a complement de la marxa, el Departament de Projectes d'Humana va dur a terme una trobada sobre la importància de la cooperació al desenvolupament, amb la presència de 180 alumnes del col·legi.

Cada 5 de juny es commemora el **Dia Mundial del Medi Ambient**. Aprofitant aquesta data es van celebrar nombrosos esdeveniments a tot Espanya. Humana va assistir a dos d'aquests amb la finalitat de promoure el reciclatge tèxtil: a Torrelodones (Madrid) i Cabezón de la Sal (Cantàbria).

El 23 de novembre, la Fundació va organitzar al Centro Joven Daniel Rodríguez de Sant Sebastián de los Reyes el taller 'Titelles per al Desenvolupament', dins de la **III Setmana de la Infància** que va tenir lloc en aquesta localitat madrilenya. Tres dies després, Humana va promoure un taller similar al Centro Cívico Sector 3 de Getafe, en motiu del cicle sobre els **Drets del nen a l'educació contra l'explotació infantil**. En ambdós casos, es va tractar d'esdeveniments emmarcats en el Dia Universal del Nen, que se celebra cada 20 de novembre.

Al voltant de 200 persones van acudir l'1 de desembre al **Mercat Solidari** organitzat pel Col·legi Mirasur de Pinto (Madrid) en el qual es van poder adquirir les titelles fabricades amb tèxtil reciclat durant el taller 'Titelles del Mil·lenni', organitzat prèviament.

Del 27 al 30 de desembre Humana va impulsar un cicle de tallers de 'Titelles per al Desenvolupament' en diversos centres comercials de la Comunitat de Madrid per on van passar prop d'un centenar de persones, entre nens i nenes de 4 a 12 anys i els seus familiars.

Tant a **Catalunya** com al **País Valencià** també s'ha dut a terme, durant el 2011, un calendari de tallers infantils al voltant del reciclatge tèxtil. En el cas de la Comunitat Valenciana, durant els mesos d'octubre a desembre es van organitzar activitats d'aquest tipus a Agost, Pedreguer, Sollana, Onil i la Pobla de Farnals, amb la participació d'un total de 300 nens i nenes.

### iii. La Cooperació Cultural

Els programes de cooperació, educació, sensibilització i reciclatge tèxtil es completen amb **altres accions** que tenen l'objectiu d'ajudar a **difondre la tasca de la Fundació** entre els ciutadans. Així, per exemple, el 4 d'octubre es va estrenar a Telecinco el tercer capítol de la sèrie 'Homicidis'. Un dels personatges principals de la trama d'aquest episodi vestia roba d'una de les botigues d'Humana. Al setembre va tenir lloc una sessió fotogràfica a càrrec de Rafael Gallar en la qual membres de la ONCE lluien els estilismes que ells mateixos van preparar a partir de peces reutilitzades. El reportatge es publicarà al llarg del 2012.





Aquests són només dos exemples dels préstecs que es duen a terme a productores de cinema i televisió, companyies de teatre i altres entitats relacionades amb el món de l'art, la cultura i l'espectacle.

## f/ Medi Ambient: Recollida i classificació

Humana treballa, des de la seva creació el 1987, a favor de la **gestió eficaç i eficient del tèxtil usat**, una filosofia que té molt de sentit en una societat en què el consum de roba i calçat provoca que el volum de peces rebutjades augmenti de forma progressiva any rere any. El reciclatge tèxtil contribueix a la **protecció del medi ambient** en reduir part del volum de residus generats, donant una segona vida a una roba que d'una altra manera aniria a parar a l'abocador. Amb la reutilització de la roba i el calçat s'aconsegueix, igualment, **disminuir el consum de recursos** naturals com **l'aigua** o els **combustibles fòssils**, així com de fertilitzants i pesticides que s'utilitzen en la fabricació de productes tèxtils. A més, reutilitzant o reciclant el tèxtil es **redueixen les emissions de CO<sub>2</sub>**.

## i/ Recollida de roba

La Fundació compta amb un **equip especialitzat de 35 persones** i **24 vehicles** que cada any recorren **1,9 milions de quilòmetres** per a recollir la roba i el calçat usat dipositat en els més de **4.600 contenidors** disponibles a les comunitats autònomes d'Andalusia, Astúries, Balears, Castella-la Manxa, Castella i Lleó, Catalunya, Comunitat Valenciana, Extremadura, Galícia, la Rioja, Catalunya i Navarra i també a les 26 botigues de la Fundació a Barcelona, Madrid, Sevilla i Granada. Al **2011**, la Fundació va recollir **18.748 tones de roba i calçat usat**.

L'organització va promoure al 2011 **campanyes de recollida** puntuals amb la col·laboració d'empreses com Seur -en motiu de la **Setmana Europea de Prevenció de Residus-** o Crèdit Agrícola. La Fundació va rebre, també, donacions formades per partides de tèxtil nou i usat en el marc de **'Destocka'**, el Programa de **donació d'estocs** de roba i calçat **per a la cooperació al desenvolupament**. Humana dona el màxim valor donant com a empresa participant en projectes de cooperació i oferint el màxim d'informació sobre la destinació de la roba i sobre els recursos obtinguts per a la cooperació al desenvolupament. **Alcampo, C & A, Sara Lee, Eroski, Vanity Fair, Cemex, ADN, Avanza, Solán de Cabras, Aeroport de Madrid-Barajas,**

**Parque de Atracciones de Madrid o el Servei Regional de Benestar Social de la Comunitat de Madrid** són algunes de les empreses i entitats que ja han col·laborat amb Humana en aquest programa.

## ii/ Classificació de la Roba

Un cop recollit, el tèxtil té **dues destinacions**:

1. Plantes de classificació d'Humana a l'Ametlla del Vallès (Barcelona), Leganés (Madrid) i Valderrubio (Granada).
2. Empreses de reciclatge.

A les plantes, un **equip especialitzat** format per **100 persones** s'encarrega de la **classificació** de la **roba** per tal d'optimitzar el procés de reciclatge tèxtil. La posada en marxa del servei de recollida de residu tèxtil d'Humana dona una **resposta eficaç i indispensable** als **desafiaments mediambientals** als quals ens enfrontem, fomentant la reutilització i el reciclatge tèxtil.

El producte resultant es classifica en **diferents grups** segons la qualitat i estat de la roba:

- Un **12%** de la roba classificada es destina a les **botigues de segona mà** que Humana té a Espanya.
- Un **47%** de les peces classificades s'envia a **l'Àfrica** per vendre-la a preus baixos a comerciants locals i satisfer així la demanda d'aquests països, impulsar l'activitat econòmica local i generar recursos per al desenvolupament.
- Al voltant d'un **31%** de la roba usada que es recull, principalment llana i cotó, es troba en un estat que no permet la seva reutilització com a peça de vestir, de manera que es ven a **empreses de reciclatge tèxtil**.
- El **10%** restant és destinat als **centres de tractament de residus** perquè està format per peces que no es poden reutilitzar ni reciclar a causa del seu estat.

## Dades de l'any 2011

Durant el 2011, el percentatge de tèxtil classificat per Humana que va anar a parar als centres de recuperació de residus (Planta de Classificació de Residus Urbans de Pinto-Madrid, Planta de Reciclatge i Compostatge Alhendin-Andalusia i Dipòsits Controlats de TMA a Catalunya) a causa del seu mal estat es va situar en un 10%, respecte el 15,6% del 2010. Aquest considerable descens implica que s'han optimitzat els processos de reciclatge, permetent que un major nombre de peces en mal estat es puguin

ara transformar en altres productes aprofitables. Un 90% de les peces que es classifiquen en alguna de les centrals d'Humana ha pogut ser aprofitada d'una o altra manera.



Central de classificació de L'Ametlla del Vallès. Una acurada classificació manual i l'ús de mitjos tècnics apropiats permeten la gestió òptima de les donacions.

# 4\_Com ens financem



## a/ La Gestió de les Donacions de Roba

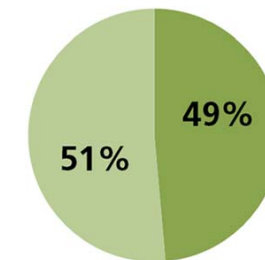
La gestió de la roba i del calçat usat permeten l'obtenció dels recursos necessaris per al finançament i l'implementació dels projectes de cooperació als països del sud.

### i. Què fem amb la Roba

La roba donada pels ciutadans, recollida als **4.600 contenidors** i a les **26 botigues** d'Humana, s'envia a les plantes de classificació d'Humana per a la posterior distribució depenent de les seves característiques. Al quadre '**Què fem amb la roba**' expliquem el procés amb tot detall.

#### ROBA RECOLLIDA AL 2011

Roba venuda sense classificar	9.110.886 kg	48,60%
Roba classificada	9.637.114 kg	51,40%
<b>Roba total recollida</b>	<b>18.748.000 kg</b>	

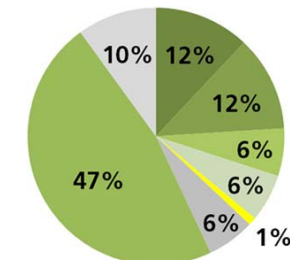


#### Roba recollida al 2011

Roba venuda sense classificar	49%
Roba classificada	51%

#### TIPOLOGIA DE LA ROBA CLASSIFICADA AL 2011

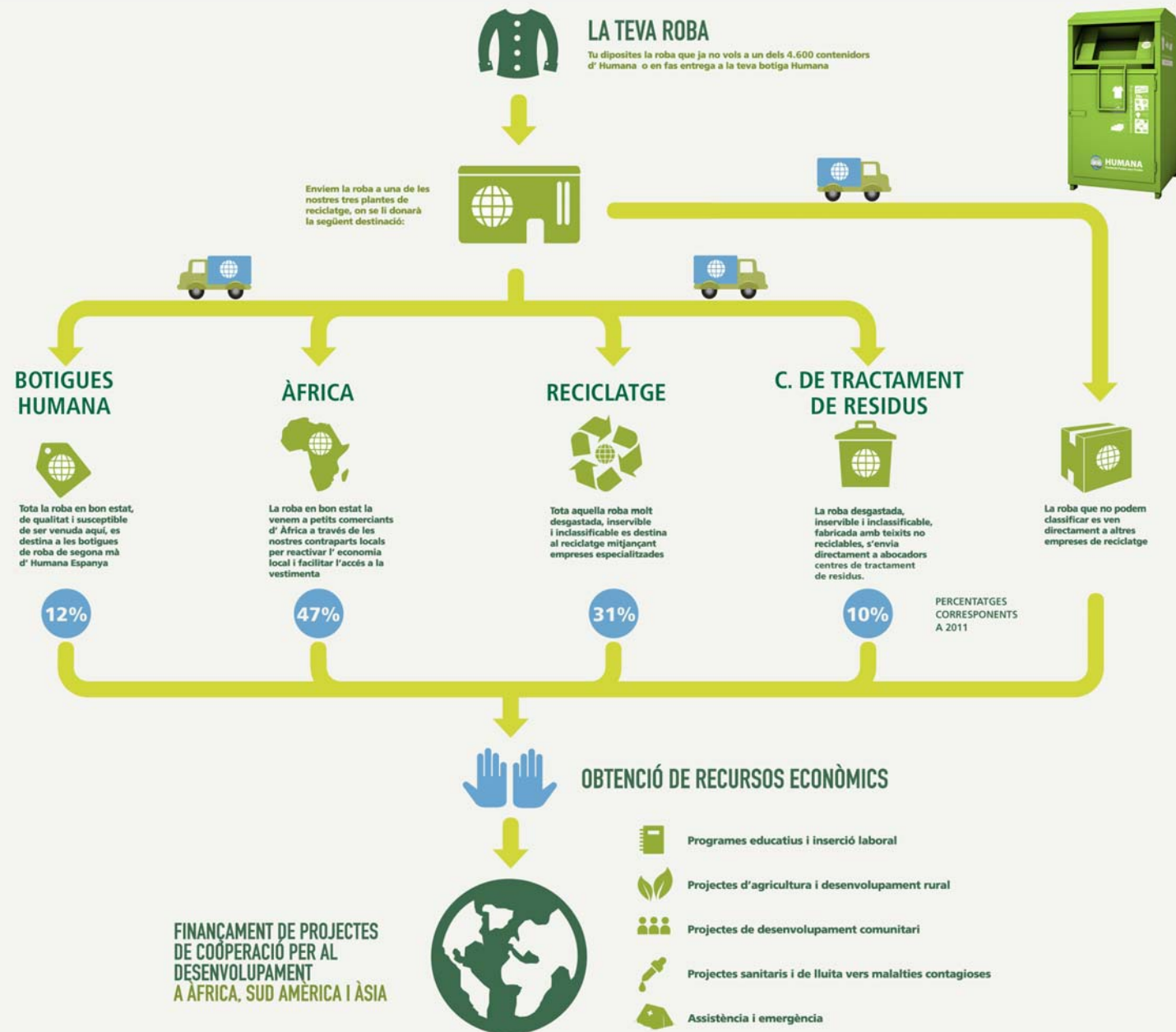
Roba, calçat i accessoris qualitat botiga	12%
<b>Roba i calçat per a reciclatge (31%)</b>	
- cotó de color	12%
- drap net	6%
- llana	6%
- cotó blanc	1%
- altres	6%
<b>Roba i calçat qualitat Àfrica</b>	<b>47%</b>
Inservible. Centre de Tractament de Residus	10%



#### Tipologia de la roba classificada al 2011

Roba, calçat i accessoris qualitat botiga	12%
<b>Roba i calçat per a reciclatge (31%)</b>	
- cotó de color	12%
- drap net	6%
- llana	6%
- cotó blanc	1%
- altres	6%
<b>Roba i calçat qualitat Àfrica</b>	<b>47%</b>
Inservible. Centre de Tractament de Residus	10%

# QUÈ FEM AMB LA ROBA?



AQUEST MODEL PERMET L'AUTOFINANÇAMENT A ESPANYA I LA INDEPENDÈNCIA DELS NOSTRES PROJECTES DE COOPERACIÓ AL DESENVOLUPAMENT AL SUD

## ii. Botigues

26 botigues formen part de la xarxa d'establiments de roba i calçat usat d'Humana a Espanya i Portugal: 11 a Barcelona, 11 a Madrid, 2 a Sevilla i 2 a Granada. Els recursos obtinguts a través d'aquestes permeten finançar els projectes de cooperació. Són, a més, una de les plataformes de comunicació més destacades de l'organització, ja que cada any passen per aquestes més d'un milió de persones. Operen, a més, com a centres de recollida de donacions de tèxtil, constituint així un **cercle virtuós** que afavoreix el **reciclatge tèxtil** i la **cooperació**.

El **perfil del client** de les botigues Humana està format per **tres grups principals** de persones. El primer i principal: aquells que busquen una roba de certa qualitat a preus baixos, és a dir, persones amb un poder adquisitiu mitjà amb gust per peces de qualitat, per exemple, joves o població immigrant. Segon, aquells que volen col·laborar amb els projectes de cooperació al desenvolupament de la Fundació, i, tercer, aquells que busquen peces especials i úniques.

Al **2011** el nombre de **clients** del conjunt d'establiments va ascendir a **610.000**.

## Obertures i nova imatge

L'obertura el 2 de desembre de la **botiga Humana** al **carrer Alcalá, 312** va suposar la inauguració d'una **nova etapa** als establiments de la Fundació, amb un **disseny més modern** en el que hi guanyen pes els missatges de cooperació al desenvolupament i la importància del reciclatge tèxtil. Tant en el disseny exterior com interior de les noves botigues s'ha prestat especial atenció a les imatges dels projectes de cooperació que s'estan duent a terme. Darrere del taulell, a més, s'hi ha col·locat una pantalla LED on es projecten vídeos sobre la tasca d'Humana, des de la recollida de roba usada fins al desenvolupament dels programes per a promoure el progrés de les comunitats del sud. Es tracta d'un projecte de comunicació audiovisual que s'estendrà a una selecció de botigues durant el 2012 i que té com a finalitat oferir als clients més informació sobre la tasca de reciclatge i cooperació de l'organització.

Al **maig de 2011**, es va produir l'estrena de la botiga de **l'Avinguda Monte Igueldo, 3**, també a **Madrid**. A principis del **2012** van obrir les seves portes dos locals més: el 2 de gener, al carrer **Antonio López, 61**, a **Madrid**, i el 25 del mateix mes,

al **carrer de l'Hospital, 91**, a **Barcelona**. Ja al març, el dia 15, fou el torn de l'establiment del **carrer Alcalá, 171**, mentre que al juny es van inaugurar dos nous punts de venda al madrileny **carrer d'Atocha, 33** i al barceloní **carrer Astúries, 41**.

## b/ Estat de Comptes

Quadre 'Els Comptes Clars' (pàgina 68)

## c/ Col·laboradors

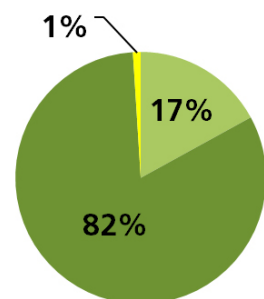
La tasca d'Humana és possible gràcies a la col·laboració d'**administracions públiques, empreses i institucions** privades i donants individuals a través de la cessió d'espais i d'infraestructures per a la ubicació de contenidors, la donació de recursos materials o el finançament de projectes i activitats concretes de la Fundació. Aquest suport de més de **800 ajuntaments** i més de **500 empreses** privades dota de força i pluralitat l'activitat d'Humana, promovent la seva sostenibilitat i permanència en el temps.

## INGRESSOS (en euros)

<b>Subvencions públiques</b>	Subvencions de donants públics espanyols i internacionals	2.678.754
<b>Subvencions d'empreses i Fundacions</b>	Subvencions d'empreses i fundacions espanyoles i internacionals	16.804
<b>Socis i donants</b>	Donacions de socis i donants individuals	11.917
<b>Venda de roba</b>	Ingressos procedents de la venda de roba a Espanya i l'estranger	12.633.825
<b>Altres ingressos</b>	Altres ingressos diversos	129.611
<b>TOTAL</b>		<b>15.470.911</b>

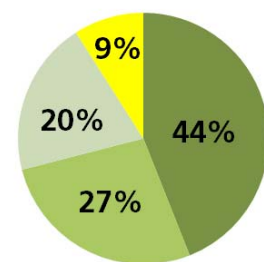
## DESPESES (en euros)

<b>Projectes de Cooperació al desenvolupament</b>		
Fons utilitzats al sud per projectes dins de totes les línies d'actuació. FONS EXTERNES		1.050.207
Fons utilitzats al sud per projectes dins de totes les línies d'actuació. FONS PROPIS		1.938.004
<b>Projectes d'Educació per al Desenvolupament a Espanya</b>		
Fons utilitzats per a projectes a Espanya d'Educació al Desenvolupament sobre Medi Ambient, Reciclatge i Desenvolupament	60.970	
<b>Protecció del Medi Ambient</b>		
Despeses derivades d'accions encaminades a la recollida i classificació de la roba		6.846.393
<b>Ajuda a la vestimenta a Espanya</b>		
Import en Bons d'ajuda cedits gratuïtament a institucions socials i corporacions locals		16.260
<b>Gestió per a venda de roba a Espanya</b>		
Despeses derivades d'accions encaminades a la venda de la roba		4.139.953
<b>Administració i gestió</b>		989.801
<b>Comunicació i màrqueting</b>		125.672
<b>Altres (Impostos i excedent)</b>		303.651
<b>TOTAL</b>		<b>15.470.911</b>



### Ingressos

Subvencions públiques i privades	17%
Venda de roba	82%
Altres	1%



### Despeses

Protecció del medi ambient	44%
Venda de roba	27%
Projectes de Cooperació al Desenvolupament	20%
Altres	9%





## Seu central

### Catalunya

Pol. Ind. L'Ametlla Park  
C/ Aiguafreda, 12  
08480 L'Ametlla del Vallès, Barcelona  
Tel. (+34) 93 840 21 82  
Fax (+34) 93 840 28 19

### Andalusia

Camí de Illora, s/n  
18250 Valderrubio, Granada  
Tel. (+34) 958 45 49 12  
Fax (+34) 958 45 49 13

Carrer Fridex 10 Polígon Industrial Fridex  
41500 Alcalá de Guadaíra, Sevilla  
Tel. (+34) 954 772 506

### Astúries

Pol. Ind. Asipo  
Carrer A, Parcel·la 9  
33428 Llanera, Astúries  
Tel. (+34) 985 26 75 99  
Fax (+34) 985 26 39 25

### Castella-la Manxa

Carrer Pedro José Navarro, 6, 1r. C  
19200 Azuqueca de Henares, Guadalajara  
Tel. (+34) 949 26 28 59

### Comunitat Valenciana

Carrer Illes Balears, 32, 1r  
46988 Paterna, València  
Tel. (+34) 96 134 16 05  
Fax (+34) 96 134 16 05

### Galícia

Lloc de Gándara, s/n  
15881 Sergude-Boqueixón, La Corunya  
Tel. (+34) 981 51 18 52  
Fax (+34) 981 51 15 82

### Madrid

Carrer Alcalá, 171, 1r  
28009 Madrid  
Tel. (+34) 91 432 07 34

Pol. Ind. Polvoranca  
Camí de Polvoranca, 3  
28914 Leganés, Madrid  
Tel. (+34) 91 642 31 89  
Fax (+34) 91 694 22 59

### Navarra

Polígon Noain - Esquiroz C / T 30  
31110 Galar, Navarra  
Tel. (+34) 948.316.357  
Fax. (+34) 948 199 718

## Botigues

### Barcelona

C/ Provença, 500  
C/ Provença, 167  
C/ Viladomat, 51  
Travessera de Gràcia, 85  
Av. Paral·lel, 85  
Ronda Universitat, 19  
C/ Roger de Llúria, 9  
Av. Meridiana, 314  
C/ de l'Hospital, 91  
C/ d'Astúries, 41  
C/ Santa Eulàlia, 116. L'Hospitalet de Llobregat

### Madrid

Paseo Delicias, 55  
C/ Ríos Rosas, 31  
C/ Atocha, 68  
C/ Atocha, 33  
C/ López de Hoyos, 145  
C/ Marcelo Usera, 70  
C/ Nuestra Señora del Carmen, 7  
Avda. Monte Igueldo, 3  
C/ Alcalá, 312  
C/ Alcalá, 171  
C/ Antonio López, 61

### Granada

Avda. de la Constitución, 20  
Camino de Ronda, 154

### Sevilla

Avda. Menéndez y Pelayo, 52  
C/ Feria, 145

Tel. 902 170 273  
info@humana-spain.org  
www.humana-spain.org

